

„Aktywni niepełnosprawni – narzędzia wsparcia samodzielności osób niepełnosprawnych”

Ważne informacje o rodzajach wsparcia osób z niepełnosprawnością w Polsce i w innych państwach.



Opracowanie w tekście łatwym do czytania i zrozumienia raportu
Analiza rozwiązań w zakresie włączenia społecznego osób z niepełnosprawnościami- raport syntetyczny



Spis treści

Wstęp.....	2
Przepisy prawa i usługi dla osób z niepełnosprawnościami.....	4
Dzienne domy pomocy, kluby samopomocy.....	6
Świetlice środowiskowe.....	8
Program Rehabilitacja 25+ (czytaj plus)	9
Schroniska dla osób bezdomnych z usługami opiekuńczymi.....	10
Dom pomocy społecznej, w skrócie DPS	11
Firmy, które prowadzą placówki całodobowej opieki dla osób z niepełnosprawnością, przewlekłe chorych i starszych	13
Mieszkania chronione.....	14
Mieszkania wspomagane	15
Centra Opiekuńczo-Mieszkaniowe	17
Rodzinne domy pomocy społecznej	18
Dzienne domy opieki medycznej	19
Ośrodki Interwencji Kryzysowej	19
Spółdzielnie socjalne	20
Turnusy rehabilitacyjne	21
Program Aktywny Samorząd	22
Psy asystujące	22
Osoba przybrana.....	23
Jak wspierać osobę z niepełnosprawnością w podejmowaniu decyzji..	26
Jak chronić osoby z niepełnosprawnościami przed przemocą.....	29
Jak zapewnić osobie z niepełnosprawnością niezależne życie, wsparcie w społeczności lokalnej i zabezpieczenie społeczne	30
Zabezpieczenie społeczne	31
Co powinien zrobić polski rząd, żeby poprawić sytuację osób z niepełnosprawnościami.....	42



Wstęp

Raport pokazuje jakie są rodzaje wsparcia dla osób z niepełnosprawnościami w Polsce i w innych krajach.

Mówi też o tym, co Polska musi zmienić, żeby osoby z niepełnosprawnościami mogły:

- być niezależne
- uczestniczyć w życiu społecznym.



Wszystkie rodzaje wsparcia powinny być zgodne z Konwencją o prawach osób z niepełnosprawnościami.

Konwencja mówi jakie prawa mają osoby z niepełnosprawnościami.

Jednym z praw jest prawo do niezależnego życia w społeczności lokalnej.

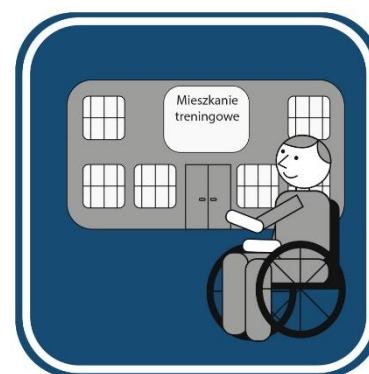
Mówi o tym **artykuł 19** Konwencji.

Artykuł 19 nazywa się **Niezależne życie i włączenie w społeczność**.



Artykuł 19 mówi, że osoby z niepełnosprawnościami mają takie samo prawo jak inni ludzie do życia w swojej społeczności.

Mają prawo decydować gdzie chcą mieszkać i z kim. Nie można ich zmusić do mieszkania w domach pomocy społecznej.





Osoby z niepełnosprawnościami mają prawo wybrać jakich usług potrzebują.

Na przykład usługę asystencji osobistej.

Osoby z niepełnosprawnościami mogą decydować:

- jakiego wsparcia potrzebują
- kto będzie ich asystentem osobistym.



W Polsce brakuje programu włączenia osób z niepełnosprawnościami w życie społeczne.

Polskie prawo nie używa słowa włączenie społeczne, tylko rehabilitacja.

Dzięki rehabilitacji osoby z niepełnosprawnościami mogą lepiej funkcjonować w społeczeństwie.



Słowo rehabilitacja jest też w Konwencji.

Konwencja mówi, że rehabilitacja ma pomóc osobie z niepełnosprawnością być bardziej niezależną.

Dzięki rehabilitacji osoba może uczestniczyć w życiu społecznym.





Przepisy prawa i usługi dla osób z niepełnosprawnościami

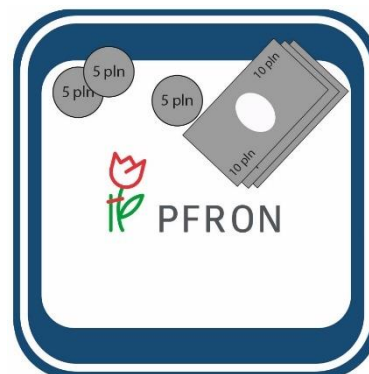
Jedną z ważniejszych ustaw wspierających osoby z niepełnosprawnościami w Polsce jest **ustawa o rehabilitacji zawodowej i społecznej oraz zatrudnianiu osób niepełnosprawnych.**

Osoby z niepełnosprawnościami mogą rehabilitować się:

- w warsztatach terapii zajęciowej
- na turnusach rehabilitacyjnych
- w czasie zajęć w klubach.



Osoby z niepełnosprawnościami mogą też dostać pieniądze z Państwowego Funduszu Rehabilitacji Osób Niepełnosprawnych. Za te pieniądze mogą na przykład komputer lub rower.



Ustawa pozwala też osobom niewidomym i słabowidzącym wejść do budynku z psem asystującym.

Dzięki takiemu wsparciu osoby te mogą być bardziej niezależne i samodzielnie załatwiać swoje sprawy.





Dzięki ustawie o Funduszu Solidarnościowym osoba z niepełnosprawnością może dostać wsparcie asystenta osobistego.

Może skorzystać z opieki wytchnieniowej.

Takie wsparcie pomaga osobie być bardziej niezależną.

Niestety takiego wsparcia jest mało.

Nie każda osoba z niepełnosprawnością może je dostać.



Niektóre ustawy źle traktują osobę z niepełnosprawnością.

Ustawy traktują ją jako osobę, która jest zależna i potrzebuje pomocy.

Niektórzy pracownicy urzędów nie szanują klientów z niepełnosprawnościami.

Polskie prawo często traktuje osoby z niepełnosprawnościami jak osoby chore.



Inaczej o osobach z niepełnosprawnościami mówi o Konwencji.

Konwencja pokazuje, że osoby

z niepełnosprawnościami mogą być niezależne.

Potrzebują jedynie odpowiedniego wsparcia.





Inne usługi wsparcia dla osób z niepełnosprawnościami w Polsce to:

- **Dzienne domy pomocy, kluby samopomocy**

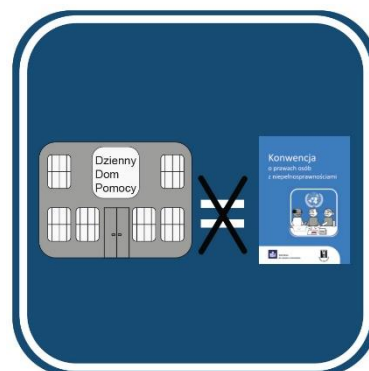
Z dziennego domu pomocy mogą korzystać osoby, które potrzebują opieki i pomocy w codziennym życiu. Na przykład osoby starsze, chore lub z niepełnosprawnością.



Uczestnik może spędzać czas w ciągu dnia w dziennym domu pomocy. Nie dostaje tam wsparcia dostosowanego do swoich potrzeb.



Dzienne domy pomocy nie działają zgodnie z Konwencją o prawach osób z niepełnosprawnościami. Nie zapewniają włączenia w społeczność lokalną.





Praca dziennych domów pomocy musi się zmienić.

Domy dziennego pobytu muszą:

- włączać uczestników w społeczność lokalną
- pomóc uczestnikom prowadzić niezależne życie.



Do dziennego domu pomocy powinny chodzić osoby z niepełnosprawnościami, które:

- nie mogą pracować
- nie znalazły miejsca w innych ośrodkach.

W dziennych domach pomocy powinny być małe grupy osób.

Każdy uczestnik powinien dostać wsparcie jakiego potrzebuje.



Za udział osoby w dziennym domu pomocy powinien zapłacić samorząd, czyli państwo.

Nawet jeśli dzienny dom pomocy prowadzi organizacja pozarządowa.





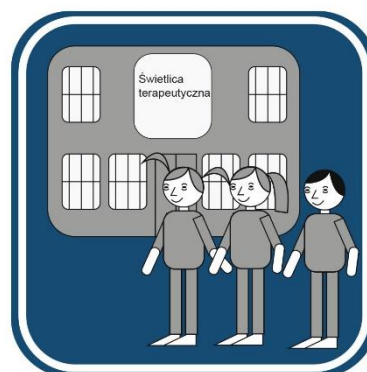
- **Świetlice środowiskowe**

Są różne rodzaje świetlic środowiskowych.

Do niektórych świetlic mogą przychodzić osoby dorosłe, a do innych dzieci.

Są też świetlice dla dzieci z niepełnosprawnościami.

Takie świetlice nazywają się **świetlice terapeutyczne**.

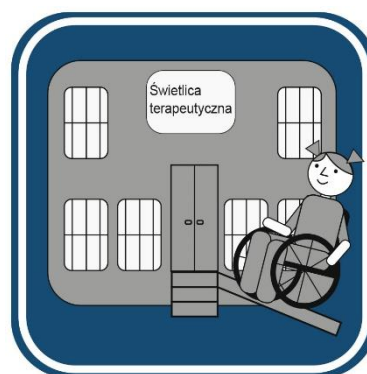


Do świetlic środowiskowych mogą przychodzić dorosłe osoby z niepełnosprawnością, które nie dostały się do środowiskowych domów samopomocy.



Świetlice powinny być dostępne dla dzieci z różnymi niepełnosprawnościami.

Na przykład z problemami z chodzeniem lub dla dzieci niewidomych.





- **Program Rehabilitacja 25+ (czytaj plus)**

Z programu Rehabilitacja+ mogą korzystać osoby z niepełnosprawnością sprzężoną oraz głęboką niepełnosprawnością intelektualną.

Zwłaszcza osoby, które skończyły naukę w:

- ośrodka rehabilitacyjno-edukacyjno-wychowawczym. W skrócie OREW.
- ośrodka rehabilitacyjno-wychowawczym. W skrócie ORW.
- szkole specjalnej przysposabiającej do pracy.



Program pomaga osobom nauczyć się samodzielności i niezależności.

Program jest dla osób, które nie dostały wsparcia w warsztacie terapii zajęciowej ani w środowiskowym domu samopomocy.



Program Rehabilitacja+ działa zgodnie z Konwencją o prawach osób z niepełnosprawnościami.





- **Schroniska dla osób bezdomnych z usługami opiekuńczymi**

Osoby z niepełnosprawnościami, które nie mają domu mogą przyjść do schroniska dla osób bezdomnych z usługami opiekuńczymi.

Pomoc ze schroniska dostaną osoby

z niepełnosprawnościami, które są zdrowe.

Nie potrzebują intensywnej opieki lekarskiej.

Niektóre osoby w schronisku mogą również dostać jedzenie w ciągu dnia.

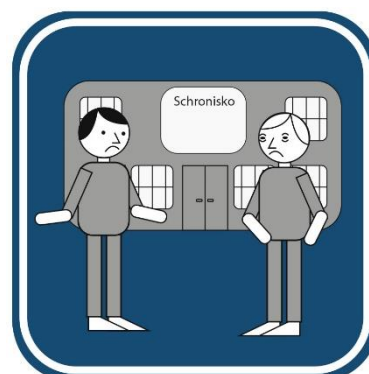


Większość schronisk nie jest dostosowana do potrzeb osób z niepełnosprawnościami.

Nie wiedzą jak pomóc bezdomnej

osobie z niepełnosprawnością dostać

mieszkanie komunalne.



Programy, które pomagają osobom bezdomnym powinny być dostępne dla osób z różnymi niepełnosprawnościami.

Na przykład dla osób na wózkach, niewidomych lub z niepełnosprawnością intelektualną.

Schroniska powinny pomagać wyjść

z bezdomności. Na przykład pomóc

w załatwieniu mieszkania treningowego.





- **Dom pomocy społecznej, w skrócie DPS**

Domy pomocy społecznej wspierają osoby potrzebujące intensywnego wsparcia w dzień i w nocy.

Wspierają osoby starsze, chore lub z niepełnosprawnością, które potrzebują wsparcia w codziennym życiu.



Niektóre osoby same zgadzają się mieszkać w domu pomocy społecznej. Inne są do tego zmuszone.

Na przykład nie są w stanie żyć samodzielnie.

Jeśli nie dostaną opieki mogą umrzeć.

O tym kto mieszka w DPS mówi polskie prawo.



Działanie DPS jest niezgodne z Konwencją o prawach osób z niepełnosprawnościami.

DPS nie wspiera niezależnego życia i włączenia społecznego osób z niepełnosprawnościami.





W Polsce powinien powstać plan jak wspierać osoby z niepełnosprawnościami, żeby nie trafiły do DSP.

Na przykład rząd powinien zapewnić asystencję osobistą i stałe mieszkalnictwo ze wsparciem. Z takiego wsparcia powinni korzystać również mieszkańcy DPS.



Gminy co roku powinny:

- zwiększyć ilość miejsc w mieszkaniach chronionych lub treningowych
- zapewnić asystencję osobistą.

Taki plan może trwać bardzo długo.

Dlatego Polska powinna dbać o prawa mieszkańców DPS.

Na przykład mieszkańcy DPS powinni mieć prawo do składania skarg.



Informacja o prawach mieszkańców DPS i o tym jak złożyć skargę powinna być napisana w tekście łatwym do czytania i zrozumienia.

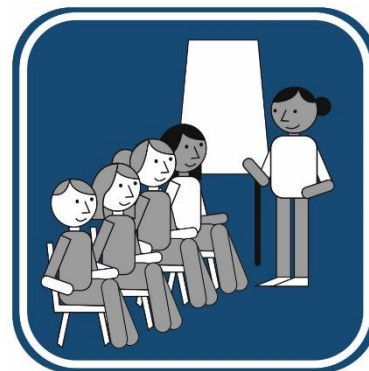
Mieszkaniec DPS ma prawo złożyć skargę:

- w polskim języku migowym
- za pomocą piktogramów lub innych programów do porozumiewania się.





Pracownicy DPS powinni brać udział w szkoleniach o prawach mieszkańców DPS.



- **Firmy, które prowadzą placówki całodobowej opieki dla osób z niepełnosprawnością, przewlekle chorych i starszych**

W Polsce są prywatne firmy, które przez całą dobę opiekują się osobami poważnie chorymi starszymi lub z niepełnosprawnościami.



Wiele tych firm działa zgodnie z Konwencją o prawach osób z niepełnosprawnościami. Wiele osób decyduje się mieszkać w takim miejscu. Czasami taką decyzję podejmuje ich rodzina.



W Polsce powinno się sprawdzać takie miejsca. Czy dbają o niezależne życie i włączenie mieszkańców w społeczność lokalną.





- **Mieszkania chronione**

W mieszkaniach chronionych osoby z niepełnosprawnościami przygotowują się do samodzielnego życia.

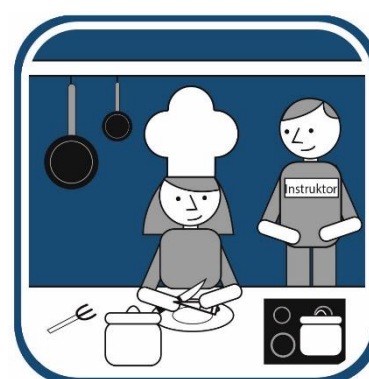
Pomagają im w tym pracownicy mieszkań.

Na przykład terapeuci i psychologowie.



W mieszkaniu chronionym terapeuci wspierają mieszkańców w codziennym funkcjonowaniu.

Na przykład gotowaniu, praniu lub dbaniu o higienę osobistą.



Osoby z niepełnosprawnością mieszkają w mieszkaniu przez jakiś czas.

Na przykład kilka tygodni lub miesięcy.

Czasami osoby z orzeczeniem o znacznym lub umiarkowanym stopniu niepełnosprawności mogą tam mieszkać przez długi czas.





- **Mieszkania wspomagane**

Mieszkania wspomagane to mieszkania lub domy w społeczności lokalnej.

Osoby z niepełnosprawnościami uczą się tam samodzielnego życia. Pomagają im terapeutyci i psychologowie.

Są 2 rodzaje mieszkań wspomaganych:

- wspierane
- treningowe.



Część mieszkań chronionych i wspomaganych jest niezgodna z Konwencją praw osób z niepełnosprawnościami.

Takie mieszkania są małymi instytucjami.

To znaczy, że w mieszkaniach są regulaminy i reguły. Podobne jak w domach pomocy społecznej.

W mieszkaniach chronionych brakuje asystencji osobistej.



W Polsce powinno być coraz więcej mieszkań treningowych i wspieranych.

Na mieszkania chronione powinno się mówić mieszkania treningowe.

W mieszkaniach nie powinno być regulaminów.

Osoby w mieszkaniach treningowych powinny podpisać umowę na korzystanie z usługi.

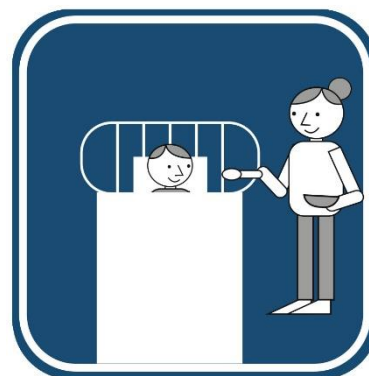




W Polsce powinny powstać przepisy prawa dotyczące mieszkań, w których osoby z niepełnosprawnościami mogą mieszkać na stałe.
Należy ustalić kto będzie płacił za te mieszkania.



Powinny też powstać mieszkania dla osób z głęboką niepełnosprawnością intelektualną oraz głębokim autyzmem.
W takich mieszkaniach osoby mogą mieszkać na stałe.



Wszyscy mieszkańcy mieszkań treningowych i wspieranych powinni korzystać z asystencji osobistej.
Rząd powinien kazać gminom budowę nowych mieszkań treningowych i wspieranych.



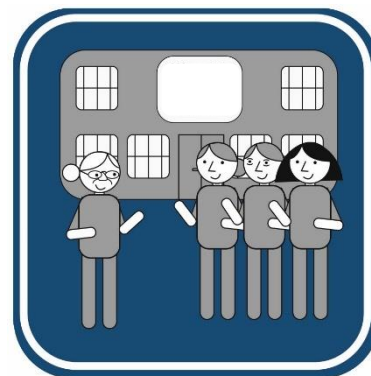


- **Centra Opiekuńczo-Mieszkaniowe**

W Centrum Opiekuńczo-Mieszkaniowym, w skrócie COM mogą mieszkać osoby z niepełnosprawnościami. Otrzymają tam wsparcie w ciągu dnia.



W COM 1 terapeuta powinien wspierać nie więcej niż 3 osoby z niepełnosprawnościami. W COM powinni pracować też asystenci dla osób o specjalnych potrzebach.



Powinna być usługa opieki wytchnieniowej. Pieniądze na działanie Centrów daje rząd. Centra działają niezgodnie z Konwencją. Osoby z niepełnosprawnościami nie są włączane w życie społeczności lokalnej.



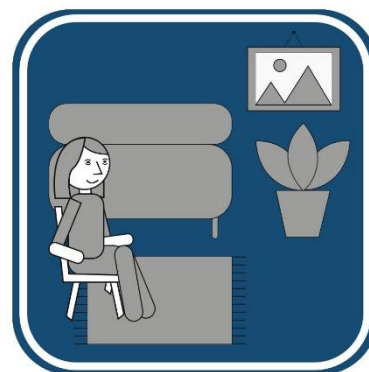


W Centrach brakuje pokojów z oddzielnymi łazienkami dla każdego mieszkańca.

Centra powinny powstawać na przykład w blokach mieszkalnych.

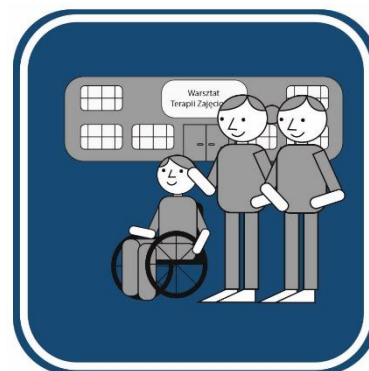
Żeby osoby z niepełnosprawnościami mogły żyć wśród ludzi bez niepełnosprawności.

W budynku Centrum powinno mieszkać mniej osób. Każdy z mieszkańców powinien mieć swój pokój z aneksem kuchennym i łazienką.



Mieszkańcy Centrów powinni korzystać z innych dziennych ośrodków wsparcia.

Dzięki temu wyjdą z domu i włączą się w życie społeczności lokalnej.



- **Rodzinne domy pomocy społecznej**

W rodzinnych domach pomocy mogą mieszkać od 3 do 8 osób starszych i osób z niepełnosprawnościami.

Mieszkania działają niezgodnie z Konwencją.





- **Dzienne domy opieki medycznej**

W dziennych domach pomocy medycznej, w skrócie DDOM osoby starsze dostają pomoc medyczną.



- **Ośrodki Interwencji Kryzysowej**

Ośrodek Interwencji Kryzysowej wspiera osoby i ich rodziny w rozwiązywaniu konfliktów. Niestety interwencja kryzysowa nie jest dostosowana do potrzeb osób z niepełnosprawnościami.



Instytucja powinna zatrudniać pracowników, którzy wiedzą jak wspierać osoby z różnymi niepełnosprawnościami.

W instytucji powinien być dostęp do wideotłumacza.

Wideotłumacz ułatwia kontakt osobie głuchej z innymi ludźmi.





Instytucja powinna też przygotować informacje o swoich działaniach.

Na przykład w tekście łatwym do czytania i zrozumienia.



Instytucja powinna mieć odpowiednią ilość mieszkań interwencyjnych.

W tych mieszkaniach przez jakiś czas mogą mieszkać ludzie potrzebujący pomocy.

Ośrodki interwencji powinny mieć usługę opieki wytchnieniowej.

W mieszkaniach powinien być asystent osobisty.



- **Spółdzielnie socjalne**

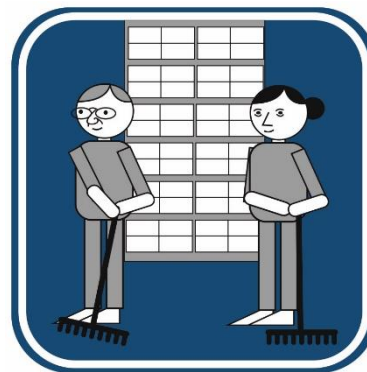
Spółdzielnię socjalną prowadzi grupa osób z niepełnosprawnościami.

Pracują w niej również osoby z niepełnosprawnościami.

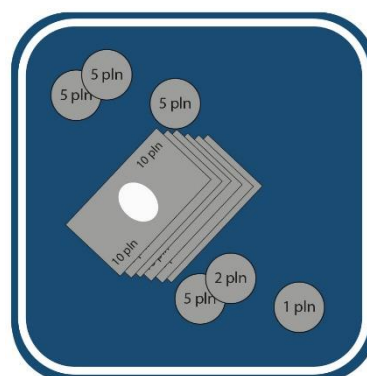




Spółdzielnie socjalne mogłyby lepiej współpracować z warsztatami terapii zajęciowej. Uczestnicy warsztatów mogliby mieć praktyki w spółdzielni socjalnej. Mogliby tam znaleźć zatrudnienie.



Warsztaty terapii zajęciowej powinny tworzyć nowe spółdzielnie socjalne. Powinny dostać wsparcie rządu w ich tworzeniu.



- **Turnusy rehabilitacyjne**

Turnus rehabilitacyjny pomaga osobie z niepełnosprawnością:

- poprawić swoje zdrowie
- rozwinąć umiejętności społeczne.
Na przykład nawiązywać i utrzymywać kontakty z innymi ludźmi.
- rozwijać zainteresowania.

Turnus polega na rehabilitacji i wypoczynku.





Turnusy powinny być dostępne dla ludzi w różnym wieku.

Niestety osoby z niepełnosprawnością mają ograniczony dostęp do turnusów. Nie mogą w nich uczestniczyć tak często jak chcą.

Liczba zajęć na turnusach również jest ograniczona.



- **Program Aktywny Samorząd**

Program Aktywny Samorząd pomaga osobom z niepełnosprawnościami aktywnie uczestniczyć w życiu społecznym.

Osoba z niepełnosprawnością może dostać pieniądze na kupno roweru, komputera lub na udział w szkoleniu.



- **Psy asystujące**

Pies asystujący pomaga osobie niewidomej, słabowidzącej lub osobie na wózku przemieszczać się i załatwiać codzienne sprawy.



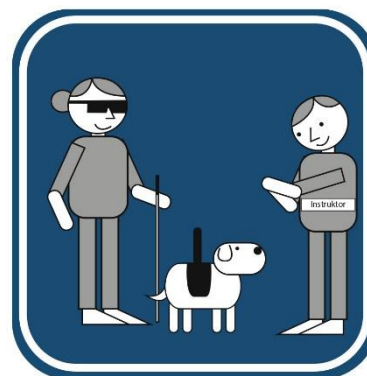


O korzystaniu z psa asystującego mówi też Konwencja o prawach osób z niepełnosprawnościami.

Polskie prawo powinno zapewnić pieniądze na:

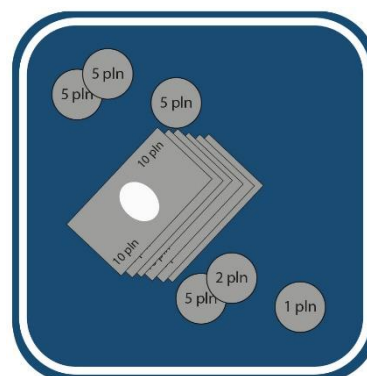
- szkolenia psów asystujących
- utrzymanie psów asystujących.

Osoba z niepełnosprawnością powinna móc zdecydować, czy otrzyma i będzie utrzymywać psa z budżetu osobistego.



Budżet osobisty to pieniądze.

Z tych pieniędzy osoba może zapłacić za potrzebne jej usługi. Na przykład za usługę asystencji osobistej, za psa asystującego.



- **Osoba przybrana**

Osoby głuche lub głuchoniewidome mają prawo do wsparcia osoby przybranej w kontaktach z różnymi instytucjami.

Na przykład kiedy chcą załatwić jakąś sprawę w urzędzie lub w przychodni.

Osoba przybrana komunikuje się z urzędnikami w imieniu osoby z niepełnosprawnościami.





Instytucje muszą też umożliwić osobie głuchej kontakt z tłumaczem języka migowego. Jeśli tego nie zrobi powinna zapłacić za wsparcie osoby przybranej.



Polski rząd powinien wspierać osoby z niepełnosprawnościami zgodnie z Konwencją o prawach osób z niepełnosprawnościami.

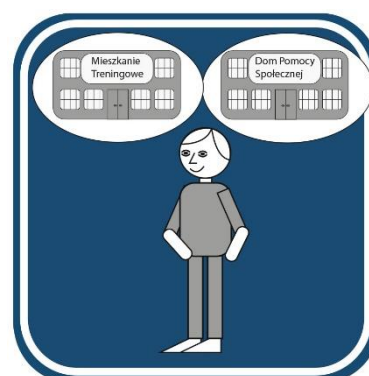


Polskie prawo powinno zapewnić osobom z niepełnosprawnościami prawo do niezależnego życia.

Niezależne życie oznacza, że osoba może samodzielnie podejmować decyzje.

Może decydować gdzie i z kim chce mieszkać.

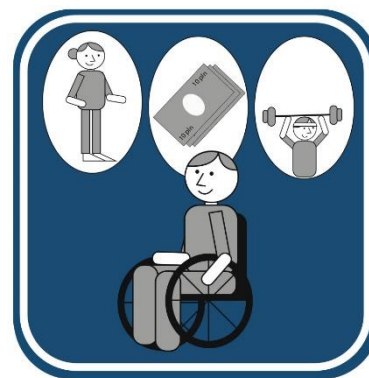
Jak chce żyć.





Usługi przygotowane przez rząd powinny być dostępne dla wszystkich osób z niepełnosprawnościami.

To one decydują jakiego wsparcia potrzebują. Wsparcie powinno być dostosowane do ich celów. Do tego, co chcą osiągnąć.



Rząd powinien brać pod uwagę problemy osób z różnymi niepełnosprawnościami.

Na przykład kobiet z niepełnosprawnością.

Rząd powinien sprawdzać jak różni się sytuacja kobiet z niepełnosprawnością od sytuacji mężczyzn z niepełnosprawnością.



Czy kobiety z niepełnosprawnością są bardziej dyskryminowane.

Dyskryminacja to gorsze traktowanie ludzi.

Na przykład z powodu ich niepełnosprawności, wieku lub koloru skóry.





Jak wspierać osobę z niepełnosprawnością w podejmowaniu decyzji

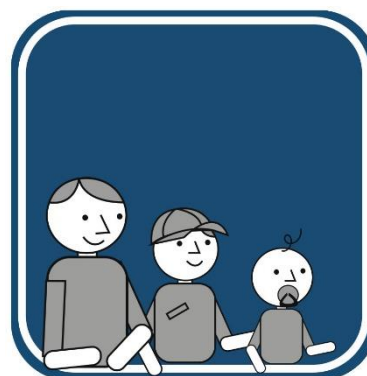
Konstytucja Rzeczypospolitej Polskiej mówi, że każda osoba z niepełnosprawnością ma takie same prawa jak osoba bez niepełnosprawności.

Ma być tak samo traktowana jak osoba bez niepełnosprawności.

Ma prawo do podejmowania decyzji prawnych.



Przepisy polskiego prawa mówią, że każdy człowiek od urodzenia ma **zdolność prawną**. Zdolność prawna oznacza, że człowiek ma prawa. Że jest podmiotem, a nie przedmiotem, rzeczą. Nawet małe dziecko ma prawa.



Człowiek powinien mieć też **zdolność do czynności prawnych**.

Zdolność do czynności prawnych to na przykład:

- podpisanie umowy o kredyt na nowy telefon
- złożenie wniosku o orzeczenie o niepełnosprawności.

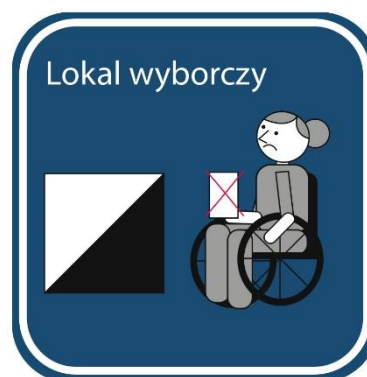




Niestety niektóre polskie przepisy prawne ograniczają prawa osób z niepełnosprawnościami. Na przykład kodeks cywilny mówi, że można ubezwłasnowolnić osobę z niepełnosprawnością.



Ubezwłasnowolnienie oznacza że osoba nie może decydować o sobie. Nie ma zdolności do żadnej czynności prawnej. To znaczy że nie może podpisywać umów ani głosować w wyborach.



W polskim prawie jest ubezwłasnowolnienie:

- całkowite
- częściowe.

Osoba całkowicie ubezwłasnowolniona ma opiekuna prawnego.

Opiekun prawny podejmuje za nią wszystkie decyzje prawne.



Osoba całkowicie ubezwłasnowolniona nie może:

- pracować
- podpisać umowy ani kupić telefonu
- nie może wynająć mieszkania.





Osoba częściowo ubezwłasnowolniona może samodzielnie wykonywać tylko drobne, codzienne czynności prawne.

Na przykład może decydować:

- wizycie u fryzjera
- na co chce wydać swoje pieniądze z wypłaty.



Konwencja mówi, że państwo zamiast ubezwłasnowolnienia powinno wprowadzić inne rozwiązania.

Na przykład wspierane podejmowanie decyzji.



Osoby z niepełnosprawnością muszą być traktowane tak samo jak osoby bez niepełnosprawności.

Nie może być tak, że opiekun lub inna osoba podejmuje decyzję za osobę z niepełnosprawnością.





W raporcie są informacje, które państwa na świecie zapewniły osobom z niepełnosprawnościami zdolności do czynności prawnych. Takimi państwami są na przykład Peru, Czechy lub Irlandia.



Jak chronić osoby z niepełnosprawnościami przed przemocą

Konwencja mówi, że państwo musi chronić osoby z niepełnosprawnościami przed przemocą i wykorzystaniem.

W domach i placówkach.

Zwłaszcza kobiety z niepełnosprawnościami.



Jeśli osoby z niepełnosprawnościami doświadczyły przemocy, państwo musi im pomagać.

Mówi o tym artykuł 16 Konwencji.

Polski rząd powinien sprawdzić jak inne kraje chronią kobiety z niepełnosprawnościami przed przemocą.





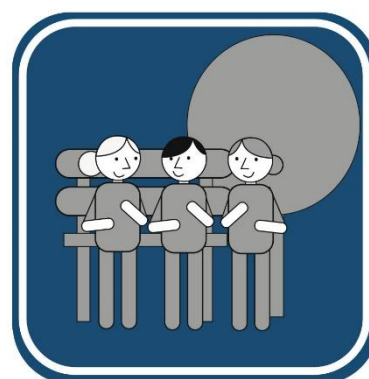
Jak zapewnić osobie z niepełnosprawnością niezależne życie, wsparcie w społeczności lokalnej i zabezpieczenie społeczne

Polski rząd powinien zapewnić usługę wytchnieniową dla opiekunów osób z niepełnosprawnościami.

Usługa wytchnieniowa pozwala odpocząć opiekunom od opieki nad osobami z niepełnosprawnościami.



W czasie usługi wytchnieniowej asystent wspiera osobę z niepełnosprawnością. W tym czasie opiekun, na przykład rodzic może spotkać się ze znajomymi lub zrobić coś tylko dla siebie.



Państwo powinno ustalić sposób w jaki będzie przyznawać usługę wytchnieniową. Na przykład musi sprawdzić ile godzin dziennie opiekun zajmuje się osobą z niepełnosprawnością. Musi sprawdzić czy są możliwe inne rodzaje wsparcia.

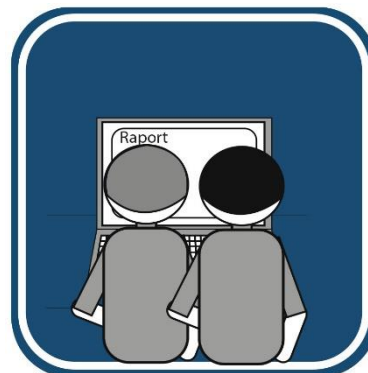




Polski rząd może sprawdzić jak wygląda usługa wytchnieniowa w Szkocji, Niemczech lub Dani.

Polski rząd w szkockim prawie znajdzie odpowiedź jak:

- zaangażować instytucje lokalne w tworzenie usługi
- stworzyć plan wsparcia dla opiekuna osoby z niepełnosprawnością
- informować opiekunów o wsparciu
- zapraszać opiekunów do tworzenia usług wytchnieniowych.



Zabezpieczenie społeczne

W Polsce osoby z niepełnosprawnościami i osoby z ich otoczenia mogą otrzymać wsparcie w ramach pomocy społecznej.

Wiele osób z niepełnosprawnościami i ich rodziny ma mało pieniędzy.



Wsparcie państwa powinno polegać nie tylko na przekazaniu pieniędzy.

Państwo powinno zapewnić działania dostosowane do potrzeb osób z niepełnosprawnościami.

Na przykład tak jak Niemcy lub Czechy.





W Niemczech osoby z niepełnosprawnościami mogą dostać wsparcie w czynnościach dnia codziennego. Na przykład związane z dbaniem o higienę osobistą lub jedzeniem. Takie wsparcie nazywa się **ubezpieczenie pielęgnacyjno-opiekuńcze**.

Ubezpieczenie pielęgnacyjno-opiekuńcze dostaje każda osoba, która go potrzebuje. Nie ważne ile ma pieniędzy.



W Czechach pieniądze dostaje osoba z niepełnosprawnością, a nie jej opiekun. Ilość pieniędzy zależy od potrzeb osoby z niepełnosprawnością.

Osoba z niepełnosprawnością może zapłacić za wsparcie asystenta albo członka rodziny.



Członek rodziny oprócz wspierania osoby z niepełnosprawnością może pracować zawodowo.

Inaczej jest w Polsce. Jeśli opiekun osoby z niepełnosprawnością dostaje zasiłek opiekuńczy, nie może pracować zawodowo.

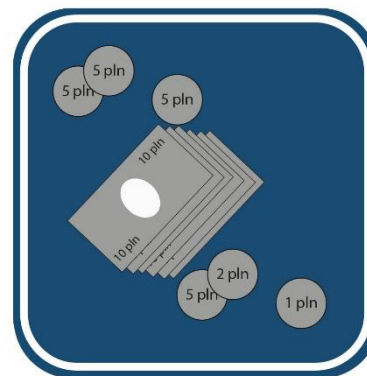




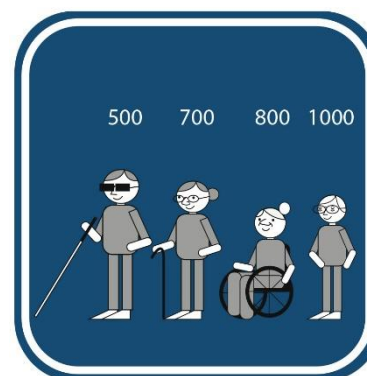
Budżet osobisty to pieniądze, które dostaje osoba z niepełnosprawnością, osoba starsza lub dziecko.

Budżet osobisty dostają również opiekunowie tych osób.

Z tych pieniędzy osoba może zapłacić za potrzebne jej usługi. Na przykład za usługę asystencji osobistej, za usługę dowozu do pracy.



Pieniądze są ustalone **indywidualnie** dla każdej osoby z niepełnosprawnością. Każda osoba może mieć inny budżet, bo potrzebuje innych usług.



Osoba z niepełnosprawnością sama decyduje za jakie usługi zapłaci.

Sama wybiera osobę wspierającą.

Na przykład asystenta.

Dzięki temu ma kontrolę nad swoim życiem.



Budżet osobisty mają osoby z niepełnosprawnością w:

- Anglii,
- Holandii,
- Niemczech
- Francji.





Pracownicy odpowiednich instytucji w Anglii razem z osobą z niepełnosprawnością ustalają plan wsparcia. W planie są informacje jakiego wsparcia potrzebuje osoba.

Na przykład wsparcia rodziny lub asystenta.

Ustalają też ilość wsparcia.



W Szkocji żeby ustalić ile pieniędzy dostanie osoba pracownicy instytucji oceniają:

- czy osoba potrafi podejmować decyzje
- jej wiedzę
- sytuację rodzinną osoby
- czy osoba ma przyjaciół i znajomych
- czy ma dostęp do lekarza, sklepów, szkoły.



W Anglii osoby z niepełnosprawnościami mogą też dostać pieniądze na utrzymanie mieszkania lub opiekę lekarską.



Są różne sposoby korzystania z budżetu osobistego.

Część osób dostaje pieniądze na swoje konto.

Jest to **płatność bezpośrednia**.

Same mogą kupić i zapłacić za potrzebne usługi.

Usługi muszą zgadzać się z celami osoby w jej planie wsparcia.





Pieniądze mogą trafić na konto instytucji. Instytucja wspiera osobę w korzystaniu z pieniędzy budżetu. To jest **płatność pośrednia**.

W niektórych krajach osoby dostają bony na różne usługi.



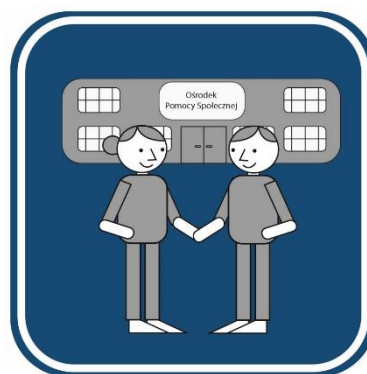
W niektórych sytuacjach osoby dostają wsparcie pracowników w kierowaniu swoim budżetem osobistym.

Czasami budżetem osób kierują pracownicy instytucji.



Żeby wspieranie osób z niepełnosprawnościami było skuteczne potrzebna jest:

- współpraca wszystkich instytucji wspierających osoby z niepełnosprawnościami. Instytucje powinny przekazywać sobie informacje o sytuacji wybranej osoby z niepełnosprawnością.





Żeby wspieranie osób z niepełnosprawnościami było skuteczne potrzebna jest też współpraca z osobami z niepełnosprawnościami i organizacjami pozarządowymi.

Osoby i organizacje powinny brać udział w tworzeniu usług.

Rząd powinien zapraszać je na spotkania i pytać jakiego wsparcia potrzebują.



Potrzebny jest menedżer niepełnosprawności.

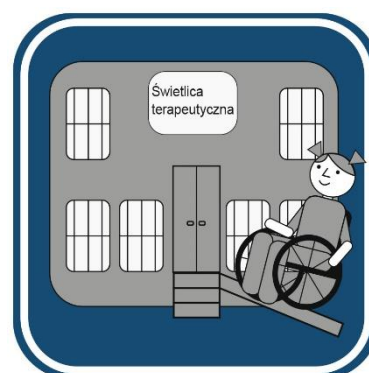
Menedżer będzie wspierać i informować osobę o różnych możliwościach wsparcia na różnych etapach życia.

Dzięki temu osoba otrzyma potrzebne wsparcie.



Instytucje powinny być dostępne dla osób z niepełnosprawnościami.

Na przykład, żeby osoby na wózku mogły do nich wjechać i skorzystać ze wsparcia.





Rząd powinien pamiętać o wsparciu dla osób chorujących psychicznie.

W polskim prawie są przepisy prawa jak wspierać osoby chorujące psychicznie. Osoby oprócz opieki lekarskiej mogą korzystać z udziału w warsztatach terapii zajęciowej, środowiskowych domach samopomocy lub mieszkaniach chronionych.



Polskie prawo musi wspierać również osoby potrzebujące intensywnego wsparcia.

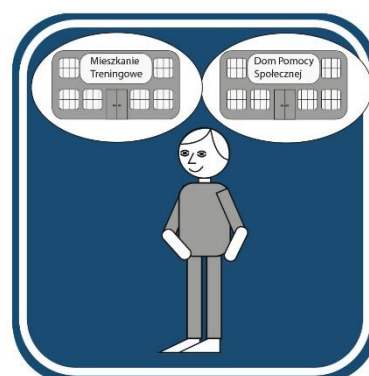
Są to osoby, które potrzebują wsparcia w prawie każdej sytuacji.

Na przykład w czasie jedzenia lub dbania o higienę. Niektóre z tych osób nie mówią.



Placówki powinny być tak dostosowane, żeby zapewnić niezależne życie tym osobom.

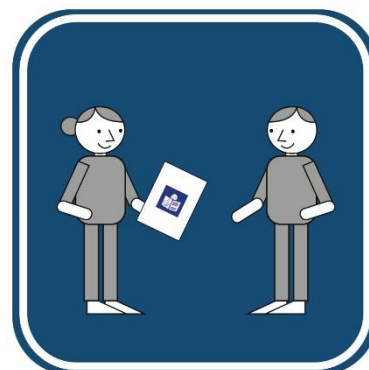
Mimo różnych trudności muszą mieć możliwość samodzielnego podejmowania decyzji.





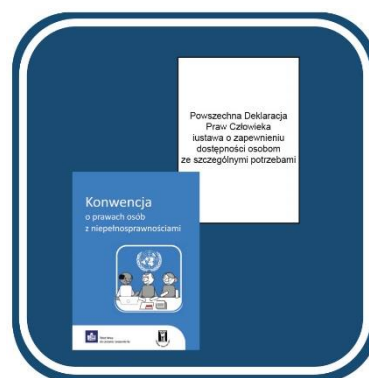
Jak zapewnić dostęp do komunikacji, informacji i wykorzystania nowych technologii

Każda osoba z niepełnosprawnością w Polsce powinna mieć dostęp do różnych informacji. Informacje muszą być tak przygotowane, żeby każda osoba mogła je zrozumieć. Dzięki temu osoby z niepełnosprawnościami mogą zdobywać wiedzę i rozwijać się. Mogą samodzielnie podejmować decyzje.



Mówi o tym wiele dokumentów. Na przykład:

- Powszechna Deklaracja Praw Człowieka
- Konwencja o prawach osób z niepełnosprawnościami.
- ustawa o zapewnieniu dostępności osobom ze szczególnymi potrzebami



Artykuł 21 Konwencji mówi, że osoby z niepełnosprawnościami mają prawo do wypowiedania się i do otrzymywania informacji.

Tak jak wszyscy inni ludzie.





Konwencja i ustawą mówią, że państwo musi zapewnić osobom z różnymi niepełnosprawnościami informacje w takich formach, jakie są im potrzebne. Instytucje publiczne muszą przygotować informacje:

- w tekście łatwym
- w języku migowym
- w alfabecie brajla
- za pomocą różnych programów komputerowych.

Instytucje publiczne to na przykład urzędy, przychodnie lub szpitale.



Z tekstu łatwego do czytania i zrozumienia najczęściej korzystają osoby

z niepełnosprawnością intelektualną.

Informacje w tekście łatwym powinny dotyczyć różnych ważnych spraw. Na przykład:

- usług dla osób z niepełnosprawnością intelektualną
- samodzielnego mieszkania
- planowania budżetu
- założenia rodziny.



Dzięki tym informacjom osoby z niepełnosprawnościami będą mogły podejmować decyzje i być bardziej niezależne.





W tekście łatwym do czytania i zrozumienia piszą też pracownicy urzędów w innych krajach. Na przykład w Anglii, w Irlandii, Niemczech i Szwecji .

W każdym z tych krajów jest dokument jak pisać informacje w tekście łatwym.



W Szwecji jest odpowiednia instytucja zajmująca się tworzeniem tekstów łatwych. Pracownicy instytucji szkolą innych jak pisać teksty łatwe.

Instytucja na swoje działania dostaje pieniądze od rządu.



Polskie instytucje publiczne muszą zapewnić dostęp osobom głuchym do tłumacza języka migowego lub wideo tłumacza.

Tak mówi polskie prawo.





Institucje publiczne muszą przetłumaczyć na polski język migowy informacje czym zajmuje się instytucja.

Osoba głucha może poprosić pracowników instytucji żeby przetłumaczyli jakiś dokument. Instytucje muszą zapłacić za usługę tłumacza języka migowego.

Niestety wielu pracowników nie wie, że instytucja musi mieć dostęp do tłumacza języka migowego.



Filmy na stronach internetowych polskich instytucji publicznych powinny mieć tłumaczenie w języku migowym.

Polski rząd powinien stworzyć takie prawo, żeby różne programy w telewizji były tłumaczone w języku migowym.



Polskie prawo powinno dbać o wsparcie dla osób z problemami z komunikowaniem się. Na przykład dla osób niemówiących.





Osoby z problemami z komunikowaniem się powinny otrzymać odpowiedni sprzęt. W różnych instytucjach powinny być osoby, które wiedzą jak komunikować się z osobami niemówiącymi.



Polski rząd powinien także sprawdzać i zapewniać osobom z niepełnosprawnościami dostęp do nowych technologii. Na przykład do wotomatów czyli maszyn, które pomagają głosować.



Co powinien zrobić polski rząd, żeby poprawić sytuację osób z niepełnosprawnościami

W Polsce powinno być więcej usług zgodnych z Konwencją o prawach osób z niepełnosprawnościami. Usługi powinny wspierać niezależne życie i włączenie społeczne osób z niepełnosprawnościami.





Rząd powinien:

- zmienić sposób orzekania o niepełnosprawności.

Dzięki temu osoby z niepełnosprawnościami łatwiej dostaną potrzebne wsparcie.

Na przykład asystenta osoby z niepełnosprawnością.



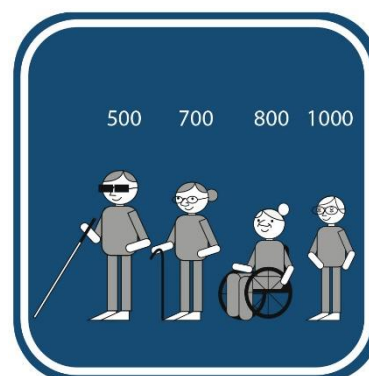
- ułatwić dostęp do usług wsparcia dziennego wszystkim osobom z niepełnosprawnościami.

Na przykład do udziału w zajęciach dziennych domach pomocy.



- dać pieniądze na usługi dla osób z niepełnosprawnościami

Osoba z niepełnosprawnością wybierze firmę lub instytucję, która zapewni jej wsparcie.



- określić zasady jak mają wyglądać mieszkania chronione i treningowe.

Na przykład ile osób może w nich mieszkać.





Rząd powinien:

- ułatwić dostęp do mieszkań treningowych i chronionych.

Mieszkania nie powinny przypominać domów pomocy społecznej.



Mieszkania chronione i treningowe powinny być wśród innych mieszkań, w których mieszkają osoby bez niepełnosprawności



- ułatwić osobom z niepełnosprawnościami dostęp do usług asystenta osobistego



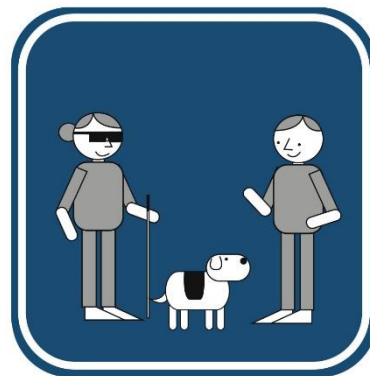
- wprowadzić kryzysową opiekę wytchnieniową.
Na przykład zapewnić wsparcie osobie z niepełnosprawnością jeśli jej rodzic trafi do szpitala.





Rząd powinien:

- poprawić jakość turnusów rehabilitacyjnych
- zapewnić pieniądze osobom niewidomym na szkolenie i utrzymanie psa asystującego



- zapewnić osobom z niepełnosprawnościami budżet osobisty.
Budżet osobisty powinien zależeć od potrzeb osoby z niepełnosprawnością.



- szkolić pracowników instytucji o prawach osób z niepełnosprawnościami.
Informować pracowników jak powinni wspierać osoby z niepełnosprawnościami.



- usunąć ubezwłasnowolnienie i wprowadzić wspierane podejmowanie decyzji





Rząd powinien:

- zapraszać osoby z niepełnosprawnościami do tworzenia usług
- wskazać instytucję, która będzie wspierać i informować osobę o dostępnych rodzajach wsparcia. Taka instytucja nazywa się **menedżer niepełnosprawności**.
- stworzyć przepisy prawa chroniące przed przemocą. Na przykład w domach pomocy społecznej.
- informować osoby z niepełnosprawnościami gdzie mogą się zgłosić, jeśli doświadczają przemocy
- lepiej wspierać osoby doświadczające przemocy. Na przykład zapewnić więcej miejsc, w których mogą mieszkać osoby doświadczające przemocy





Rząd powinien:

- informować ludzi jak reagować kiedy widzą przemoc
- usunąć ubezwłasnowolnienie
- ustalić zakres wsparcia asystenta prawnego



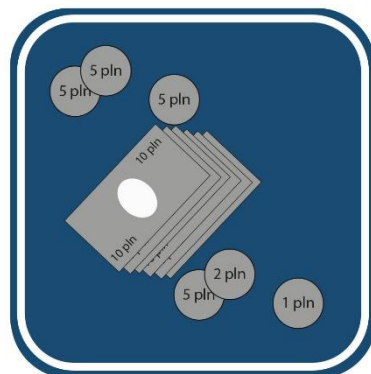
Instytucje powinny przyjąć, że osoby z niepełnosprawnościami potrafią podejmować decyzję.
Nawet jeśli nie potrafią mówić.



Sąd powinien sprawdzać asystentów prawnych.
Na przykład czy dobrze wspierają osoby z niepełnosprawnościami.



Rząd powinien zwiększyć ilość pieniędzy na wsparcie dla osób z niepełnosprawnościami.
Na przykład zwiększyć zasiłek pielęgnacyjny.





Rząd powinien też:

- umożliwić osobom potrzebującym ciągłego wsparcia udział w Środowiskowym Domu Samopomocy
- zwiększyć ilość pieniędzy na działanie Środowiskowych Domów Samopomocy



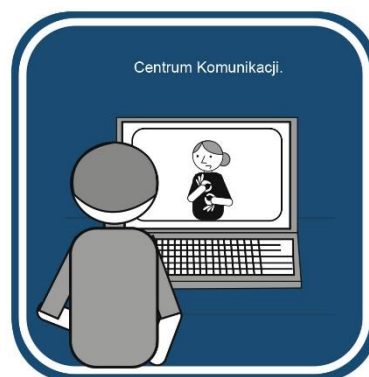
- opracować zasady tworzenia tekstów łatwych do czytania i zrozumienia dla wszystkich instytucji



- zapewnić osobom, które nie mówią dostęp do różnych usług



- stworzyć Centrum Komunikacji dla osób głuchych.
Centrum Komunikacji powinno zapewniać dostęp do tłumacza języka migowego przez całą dobę.





Rząd powinien też:

- sprawdzać nowe technologie we wsparciu osób z niepełnosprawnościami
- stworzyć przepisy prawa jak korzystać z nowych technologii.

