



Poradnik

Finansowanie działalności Spółdzielni socjalnych

Opracował:
Piotr Kryjom

Publikacja powstała jako element realizacji Projektu Partnerskiego
„Kluczowa rola gminy w aktywizacji zawodowej osób niepełnosprawnych”,
finansowanego z *Europejskiego Funduszu Społecznego*
w ramach Inicjatywy Wspólnotowej EQUAL dla Polski 2004 – 2006.



Warszawa, maj 2007 r.

Spis treści:

Wstęp.....	3
Część 1. Uwarunkowania tworzenia spółdzielni socjalnych.....	3
Część 2. Przykładowy profil działalności spółdzielni socjalnych.....	6
Część 3. Model finansowania spółdzielni socjalnych.....	7
Część 4. Przegląd instrumentów finansowych dostępnych dla spółdzielni socjalnych.....	13

Wstęp

Niniejszy poradnik ma charakter praktycznego przewodnika dla osób, które mają zamiar utworzyć spółdzielnię socjalną i dalej rozwijać ją jako pełnoprawny podmiot obrotu gospodarczego. Zawarte w poradniku propozycje finansowania spółdzielni socjalnych są autorskimi pomysłami jego twórcy.

Niniejszy poradnik stanowi uzupełnienie Podręcznika Założyciela Spółdzielni Socjalnej opracowanego na zlecenie Krajowego Związku Rewizyjnego Spółdzielni Inwalidów i Spółdzielni Niewidomych w ramach realizacji projektu "Kluczowa rola gminy w aktywizacji zawodowej osób niepełnosprawnych" IW EQUAL, który zawiera praktyczne informacje jak założyć spółdzielnię socjalną oraz jakie są wymogi formalne dla jej funkcjonowania. Natomiast niniejszy poradnik dotyczy finansowania działalności spółdzielni socjalnych od momentu jej zarejestrowania do uzyskania finansowej niezależności.

Opracowanie przedstawia wiele możliwych wariantów finansowania działalności spółdzielni socjalnych i ma być praktycznym przewodnikiem dla osób, które je prowadzą. W jego pierwszej części znajdują się informacje na temat osób uprawnionych do tworzenia spółdzielni socjalnych, przedmiotu ich działalności i wymogów formalnych związanych z ich rejestracją w kontekście późniejszego ich finansowania. W drugiej części przedstawiono 5 pomysłów jak prowadzić działalność spółdzielni socjalnej. Ww. pomysły mają na celu zainspirowanie potencjalnych założycieli spółdzielni oraz wskazać, w jakim obszarze życia gospodarczego mogą one funkcjonować. Trzecia część poradnika zawiera informacje o tym, jak można finansować rozwój spółdzielni na poszczególnych etapach ich rozwoju począwszy od momentu jej założenia do rozpoczęcia samodzielnego funkcjonowania na rynku. W czwartej części znajduje się katalog różnych instrumentów finansowych, które mogą być wykorzystywane przy zdobywaniu środków na działalność spółdzielni. W ramach przeglądu różnych form finansowania wyróżniono środki pochodzące ze źródeł Unii Europejskiej, budżetu państwa, instytucji bankowych i parabankowych oraz różnego rodzaju funduszy celowych.

Cześć 1.

Uwarunkowania tworzenia spółdzielni socjalnych

Osoby uprawnione do tworzenia spółdzielni

Zgodnie z art. 4 Ustawy z dnia 27 kwietnia 2006 roku o spółdzielniach socjalnych (Dz. U. Nr 94 poz. 651) spółdzielnię socjalną mogą założyć:

- 1) osoby bezrobotne, w rozumieniu art. 2 ust. 1 pkt 2 ustawy z dnia 20 kwietnia 2004 roku o promocji zatrudnienia i instytucjach rynku pracy (Dz. U. Nr 99, poz. 1001, z późn. zm.),
- 2) osoby, o których mowa w art. 1 ust. 2 pkt 1-4, 6 i 7 ustawy z dnia 13 czerwca 2003 roku o zatrudnieniu socjalnym (Dz. U. Nr 122, poz. 1143, z późn. zm.),
- 3) osoby niepełnosprawne, w rozumieniu ustawy z dnia 27 sierpnia 1997 roku o rehabilitacji zawodowej i społecznej oraz zatrudnianiu osób niepełnosprawnych (Dz. U. Nr 123, poz. 776, z późn. zm.).

Ww. kategorie osób uprawnionych muszą posiadać pełną zdolność do czynności prawnych.

Co może być przedmiotem działalności spółdzielni socjalnej?

Przedmiotem działalności spółdzielni socjalnej jest prowadzenie wspólnego przedsiębiorstwa w oparciu o osobistą pracę jego członków. Spółdzielnia socjalna działa na rzecz:

- społecznej reintegracji swoich członków, przez co należy rozumieć działania mające na celu odbudowanie i podtrzymanie umiejętności uczestniczenia w życiu społeczności lokalnej i pełnienia ról społecznych w miejscu pracy, zamieszkania lub pobytu,
- zawodowej reintegracji swoich członków, przez co należy rozumieć działania mające na celu odbudowanie i podtrzymanie zdolności do samodzielnego świadczenia pracy na rynku pracy - a działania te nie są wykonywane w ramach prowadzonej przez spółdzielnię socjalną działalności gospodarczej.
- Spółdzielnia socjalna może prowadzić działalność społeczną i oświatowo-kulturalną na rzecz swoich członków oraz ich środowiska lokalnego, a także działalność społecznie użyteczną w sferze zadań publicznych określonych w ustawie z dnia 24 kwietnia 2003 r. o działalności pożytku publicznego i wolontariacie (Dz. U. Nr 96, poz. 873, z późn. zm.).

Sfera zadań publicznych, o której mowa w ustawie, obejmuje zadania w zakresie:

- 1) pomocy społecznej, w tym pomocy rodzinom i osobom w trudnej sytuacji życiowej oraz wyrównywania szans tych rodzin i osób; zapewnienia zorganizowanej opieki byłym żołnierzom zawodowym, którzy uzyskali uprawnienie do emerytury wojskowej lub wojskowej renty inwalidzkiej, inwalidom wojennym i wojskowym oraz kombatantom;
- 2) działalności charytatywnej;
- 3) podtrzymywania tradycji narodowej, pielęgnowania polskości oraz rozwoju świadomości narodowej, obywatelskiej i kulturowej;
- 4) działalności na rzecz mniejszości narodowych;
- 5) ochrony i promocji zdrowia;
- 6) działania na rzecz osób niepełnosprawnych;
- 7) promocji zatrudnienia i aktywizacji zawodowej osób pozostających bez pracy i zagrożonych zwolnieniem z pracy;
- 8) upowszechniania i ochrony praw kobiet oraz działalność na rzecz równych praw kobiet i mężczyzn;
- 9) działalności wspomagającej rozwój gospodarczy, w tym rozwój przedsiębiorczości;
- 10) działalności wspomagającej rozwój wspólnot i społeczności lokalnych;
- 11) nauki, edukacji, oświaty i wychowania;
- 12) krajoznawstwa oraz wypoczynku dzieci i młodzieży;
- 13) kultury, sztuki, ochrony dóbr kultury i tradycji;
- 14) upowszechniania kultury fizycznej i sportu;
- 15) ekologii i ochrony zwierząt oraz ochrony dziedzictwa przyrodniczego;
- 16) porządku i bezpieczeństwa publicznego oraz przeciwdziałania patologiom społecznym;
- 17) upowszechniania wiedzy i umiejętności na rzecz obronności państwa;
- 18) upowszechniania i ochrony wolności i praw człowieka oraz swobód obywatelskich, a także działań wspomagających rozwój demokracji;
- 19) ratownictwa i ochrony ludności;
- 20) pomocy ofiarom katastrof, klęsk żywiołowych, konfliktów zbrojnych i wojen w kraju i za granicą;

- 21) upowszechniania i ochrony praw konsumentów;
- 22) działań na rzecz integracji europejskiej oraz rozwijania kontaktów i współpracy między społecznościami;
- 23) promocji i organizacji wolontariatu;
- 24) działalności wspomagającej technicznie, szkoleniowo, informacyjnie lub finansowo organizacje pozarządowe.

Prowadzenie działalności gospodarczej przez spółdzielnie socjalne

Statutowa działalność spółdzielni socjalnej w części obejmującej działalność w zakresie społecznej i zawodowej reintegracji oraz działalność społeczną i oświatowo-kulturalną na rzecz swoich członków oraz ich środowiska lokalnego, a także wyżej opisaną działalność społecznie użyteczną w sferze zadań publicznych nie jest działalnością gospodarczą w rozumieniu przepisów ustawy z dnia 2 lipca 2004 r. o swobodzie działalności gospodarczej (Dz. U. Nr 173, poz. 1807, z późn. zm.) i może być prowadzona jako statutowa działalność odpłatna.

Zgodnie z ustawą z dnia 24 kwietnia 2003 r. o działalności pożytku publicznego i wolontariacie działalnością odpłatną pożytku publicznego jest działalność w zakresie wykonywania zadań należących do sfery zadań publicznych, w ramach zadań realizowanych przez organizację pozarządową, za którą pobiera wynagrodzenie. Działalnością odpłatną pożytku publicznego jest również sprzedaż towarów lub usług wytworzonych lub świadczonych przez osoby bezpośrednio korzystające z działalności pożytku publicznego, w szczególności w zakresie rehabilitacji oraz przystosowania do pracy zawodowej osób niepełnosprawnych, a także sprzedaż przedmiotów darowizny na cele prowadzenia działalności pożytku publicznego (Dz. U. Nr 96, poz. 873, z późn. zm.).

Dochód z działalności odpłatnej pożytku publicznego służy wyłącznie realizacji zadań należących do sfery zadań publicznych lub celów statutowych.

Nadwyżka bilansowa powstała w wyniku działalności spółdzielni socjalnej podlega podziałowi na podstawie uchwały walnego zgromadzenia i jest przeznaczana na:

- 1) zwiększenie funduszu zasobowego – nie mniej niż 40%;
- 2) cele, o których mowa w art. 2 ust. 2 i 3 – nie mniej niż 40%;
- 3) fundusz inwestycyjny.

Nadwyżka bilansowa nie może podlegać podziałowi pomiędzy członków spółdzielni socjalnej, w szczególności nie może być przeznaczona na zwiększenie funduszu udziałowego, jak również nie może być przeznaczona na oprocentowanie udziałów.

Cześć 2.

Przykładowe profile działalności spółdzielni socjalnych

1. firma remontowo-budowlana – prowadząca działalność w zakresie podstawowych robót remontowo-budowlanych z własnym składem piasku i innych podstawowych półproduktów. Celem działalności jest zdobycie klienta indywidualnego w niszowych segmentach rynku budowlanego związanego z obsługą placów budowy we wstępnym etapie wykonywania inwestycji i po ich zakończeniu (zagospodarowanie terenu budowy, dowóz/wywóz piasku i pochodnych produktów, drobne roboty remontowo-budowlane, sprzątanie terenu po zakończeniu robót budowlanych). Wymagane posiadanie środka transportu
2. firma kurierska – prowadzącą działalność na terenie dużej aglomeracji miejskiej obsługująca instytucje publiczne, zakłady gastronomiczne, składy budowlane, hurtownie itp. w celu dostarczenia reklamy bezpośrednio do klienta. Firma zajmuje się roznoszeniem ulotek reklamowych, korespondencji, produktów gastronomicznych i innych przesyłek od nadawcy do odbiorcy. Firma dzierżawi biuro, w którym zbierane są zgłoszenia od klientów.
3. firma hotelarska – prowadzącą pensjonat lub gospodarstwo agroturystyczne w atrakcyjnej turystycznie okolicy, świadcząca usługi gastronomiczne, sprzątania oraz organizacji imprez wypoczynkowych i okolicznościowych także na rzecz innych podmiotów zewnętrznych. Firma dzierżawi budynek, w którym mieści się pensjonat. Po sezonie turystycznym pracuje na rzecz okolicznych placówek oświatowych i innych podmiotów publicznych, a także na rzecz mieszkańców dostarczając usługi gastronomiczne oraz usługi sprzątania.
4. firma recyklingowa – zajmująca się przyjmowaniem, demontażem i przetwarzaniem starych urządzeń AGD i RTV. Firma prowadzi punkt przyjmowania starych urządzeń w porozumieniu z jedną z sieci dużych sklepów, do którego klienci dostarczają urządzenia. Następnie są one segregowane i podlegają demontażowi przez pracowników firmy, a części, po ich rozbiórce jest dostarczana do utylizacji lub przetworzenia. Firma dzierżawi halę w której dokonywany jest demontaż. Opcjonalnie przewiduje się zakup środków transportu do dowozu starych urządzeń.

Ścieżka rozwoju firmy:

1. firma remontowo-budowlana
 - pożyczka z Funduszu Pracy – rozpoczęcie działalności
 - obniżenie składki ZUS
 - zatrudnienie osób niepełnosprawnych (pomoc biurowa, pracownicy do sprzątania terenu budowy itp.) – rekompensata z Funduszu Pracy
 - pożyczka na wkład własny plus dofinansowanie zakupu środka transportu oraz zakupu narzędzi
 - dzierżawa terenu pod piaskarnię i zakup piasku oraz jego pochodnych
 - stała reklama w prasie lokalnej
2. firma kurierska
 - pożyczka z Funduszu Pracy – rozpoczęcie działalności
 - obniżenie składki ZUS

- zatrudnienie osób niepełnosprawnych (pomoc biurowa, pracownicy do roznoszenia ulotek itp.) – rekompensata z Funduszu Pracy
 - pożyczka na wkład własny plus dofinansowanie zakupu środka transportu
 - wynajem biura – obniżenie kosztów w ramach negocjacji z samorządem lokalnym
 - stała reklama w prasie
3. firma hotelarska
- pożyczka z Funduszu Pracy – rozpoczęcie działalności
 - obniżenie składki ZUS
 - zatrudnienie osób niepełnosprawnych (pomoc biurowa, pracownicy do sprzątania itp.) – rekompensata z Funduszu Pracy
 - remont/adaptacja budynku na rzecz świadczenia usług hotarskich w ramach robót publicznych – Fundusz Pracy
 - wyposażenie budynku – pożyczka
 - dzierżawa budynku – negocjacje z samorządem lokalnym
 - usługi gastronomiczne – na bazie produktów lub półproduktów dostarczanych bezpośrednio od producenta
 - szkolenie personelu – w ramach projektów współfinansowanych z funduszy UE
 - stała reklama w prasie lokalnej i biurach informacji turystycznej
4. firma recyklingowa
- pożyczka z Funduszu Pracy – rozpoczęcie działalności
 - obniżenie składki ZUS
 - zatrudnienie osób niepełnosprawnych (pomoc biurowa, pracownicy do demontażu urządzeń itp.) – rekompensata z Funduszu Pracy
 - organizacja punktu odbioru starych urządzeń – pomoc sieci dużych sklepów – w ramach programów odpowiedzialności społecznej biznesu
 - dzierżawa hali – negocjacje z samorządem lokalnym
 - zakup środka transportu – pożyczka
 - budowa linii technologicznej do rozbiórki starych urządzeń – NFOŚiGW

Cześć 3.

Model finansowania spółdzielni socjalnych

Należy stwierdzić, że nie ma jednolitego modelu finansowania spółdzielni socjalnych. W Polsce nie opracowano do chwili obecnej systemowego wsparcia dla spółdzielni socjalnych, a osoby które chcą podjąć trud założenia i prowadzenia spółdzielni, muszą korzystać z istniejących już instrumentów finansowych i regulacji prawnych. Jedynym rozwiązaniem w tym przypadku jest zaplanowanie całości przedsięwzięcia w oparciu o różne rozwiązania prawne i finansowe, co w efekcie może przynieść sukces rynkowy.

Niniejszy poradnik ma na celu pokazanie pewnego sposobu myślenia na temat budowania spółdzielni socjalnej w oparciu o istniejące rozwiązania. Przedstawiony model oparto na 4 założeniach:

1. ograniczonej ilości środków własnych,
2. maksymalnej redukcji kosztów funkcjonowania,
3. zdobyciu zewnętrznego finansowania,
4. dużym poziomie kreatywności członków spółdzielni.

Potencjalni członkowie spółdzielni socjalnej przed rozpoczęciem przedsięwzięcia powinni odpowiedzieć sobie na pytanie, czy są w stanie podjąć trud budowania spółdzielni na ww. zasadach.

Jeżeli potencjalni członkowie spółdzielni socjalnej zgodzą się przyjąć ww. zasady, muszą być świadomi podejmowanego ryzyka działalności rynkowej oraz faktu, że okres od założenia do pełnej niezależności wymaga dużej cierpliwości od członków spółdzielni i wiary w końcowy sukces przedsięwzięcia pomimo możliwych chwilowych trudności. Warto również zaznaczyć że niekoniecznie miarą sukcesu przedsięwzięcia jest wynik finansowy, ale wspólny cel i zgodna praca członków spółdzielni.

Całe przedsięwzięcie budowy spółdzielni socjalnej zostało podzielone na kilka etapów:

1. założenie spółdzielni i jej rejestracja w Krajowym Rejestrze Sądowym
2. uzyskanie przez członków środków na udziały w spółdzielni
3. okres uruchamiania działalności - około 1 roku
4. okres rozwijania działalności - od 1 do 2 lat od momentu zarejestrowania spółdzielni.

Pierwszy etap, polegający na założeniu spółdzielni socjalnej, został opisany w Podręczniku Założyciela Spółdzielni Socjalnej który opracowano na zlecenie Krajowego Związku Rewizyjnego Spółdzielni Inwalidów i Spółdzielni Niewidomych i nie jest przedmiotem analizy niniejszego opracowania.

W drugim etapie członkowie muszą znaleźć środki na udziały w spółdzielni socjalnej oraz na wydatki związane z uruchomieniem przedsięwzięcia. W związku z tym, że środki własne zazwyczaj mają charakter ograniczony, a w przypadku osób bezrobotnych może ich nie być wcale, potencjalni członkowie spółdzielni muszą szukać zewnętrznych źródeł finansowania spółdzielni. O ww. środki mogą ubiegać się w:

- a) Powiatowym Urzędzie Pracy na udzielenie pożyczki. W przypadku gdy działalność jest podejmowana na zasadach określonych dla spółdzielni socjalnych wysokość przyznanych środków nie może przekraczać 3-krotnego przeciętnego wynagrodzenia na jednego członka założyciela spółdzielni (obecnie **7.987,53 zł**) oraz 2-krotnego przeciętnego wynagrodzenia na jednego członka przystępującego do spółdzielni socjalnej po jej założeniu (obecnie **5.325,02 zł**). Aktualna stopa oprocentowania wynosi 5,5%.

Wniosek o przyznanie środków na podjęcie działalności gospodarczej może być uwzględniony, w przypadku gdy bezrobotny spełnia m.in. następujące warunki:

- w okresie 12 miesięcy poprzedzających złożenie wniosku o udzielenie pożyczki nie odmówił bez uzasadnionej przyczyny przyjęcia propozycji odpowiedniego zatrudnienia, innej pracy

zarobkowej, szkolenia, przygotowania zawodowego w miejscu pracy, wykonywania prac interwencyjnych lub robót publicznych,

- nie otrzymał w okresie 5 lat poprzedzających złożenie wniosku pożyczki z Funduszu Pracy lub z innych funduszy publicznych środków na podjęcie działalności gospodarczej lub rolniczej. Więcej informacji na temat pożyczek udzielanych z Funduszu Pracy znajduje się w rozdziale czwartym poradnika.
- b) banku lub innej instytucji finansowej – lista instytucji finansowych, które udzielają wsparcia dla osób bezrobotnych znajduje się w rozdziale czwartym poradnika.
- a) Bank Gospodarstwa Krajowego – na rozpoczęcie własnej działalności. O pożyczkę może ubiegać się młody bezrobotny (osoba do 25 roku życia, a w przypadku bezrobotnego absolwenta wyższej uczelni do 27 roku życia) lub grupa osób młodych bezrobotnych, które chcą założyć firmę. O pożyczkę może się również ubiegać pracodawca, który zdecyduje się utworzyć nowe miejsce pracy dla młodych bezrobotnych.

Wysokość udzielonej pożyczki nie może przekroczyć 40 tys. zł na jednego młodego bezrobotnego. Może być ona udzielona na okres do 36 miesięcy z możliwością karencji spłaty do 6 miesięcy. Oprocentowanie pożyczki wynosi 0,75 stopy redyskonta weksli przyjmowanych przez NBP (obecnie 3,37%). Lista oddziałów wojewódzkich znajduje się w czwartej części opracowania.

- b) Fundusz Mikro – pożyczka Starter. Produkt kierowany do osób, które zamierzają rozpocząć własną działalność gospodarczą. Wymagany jest szczegółowy opis planowanego przedsięwzięcia. Maksymalny poziom udzielanej pożyczki to 7 tys. zł. Pożyczka wymaga poręczenia 3 osób. Maksymalny okres spłaty wynosi 12 miesięcy. Na koszt pożyczki składa się oprocentowanie w wysokości 22% oraz opłata administracyjna i jest uzależniona od kwoty pożyczki oraz okresu na jaki pożyczka zostaje zaciągnięta. Przy pożyczce w wysokości 7 tys. zł całkowity koszt pożyczonego kapitału wynosi ok. 1 600 zł. Lista oddziałów wojewódzkich znajduje się w czwartej części opracowania.
- c) Fundusze pożyczkowe – lista instytucji z ich adresami znajduje się w czwartej części poradnika. Każdy fundusz pożyczkowy dysponuje szeroką ofertą dla osób, które chcą założyć własną działalność gospodarczą. Ww. instytucje świadczą także usługi doradcze w zakresie wspierania początkowej działalności podmiotu gospodarczego oraz udzielają pożyczek w zależności od funduszu, którego oprocentowanie waha się między 5,6 % a 11%. Niektóre z funduszy uczestniczą w programach finansowanych z budżetu Unii Europejskiej, w ramach których można uzyskać bezzwrotną pomoc finansową na rozpoczęcie działalności np. w ramach działania 2.5 Promocja przedsiębiorczości w ramach Zintegrowanego Programu Operacyjnego Rozwoju Regionalnego 2004-2006. Fundusze zlokalizowane są na terenie wszystkich województw.
- d) Fundusze poręczeniowe – w przypadku problemu z uzyskaniem pożyczki ze względu na brak posiadania wymaganych zabezpieczeń (brak osób chętnych do żyrowania lub brak możliwości dokonania zastawu na mieniu, np. samochodzie) można zwrócić się do funduszu poręczeniowego o udzielenie poręczenia. Wysokość poręczenia wynosi od 50% do 80% kwoty kredytu/pożyczki. Udzielając poręczenia fundusz pobiera opłaty i prowizje, których wysokość jest uzależniona od ryzyka niespłacenia poręczonego kredytu/pożyczki (zazwyczaj jest to od 1% do 3% wartości kredytu/pożyczki).

Etap trzeci

Okres uruchomienia działalności spółdzielni socjalnej to najtrudniejszy, a zarazem najbardziej ryzykowny etap realizacji całego przedsięwzięcia. Na tym etapie należy znaleźć lokal dla spółdzielni, zadbać o jego podstawowe wyposażenie w sprzęt biurowy, założyć telefon, fax i Internet. Wymaga to od członków spółdzielni ogromnego wysiłku organizacyjnego i finansowego. W związku z tym, że etap ten jest trudny także dla innych nowych podmiotów gospodarczych warto szukać różnego rodzaju wsparcia i doradztwa zgodnie z początkowym założeniem maksymalnego ograniczenia kosztów działalności spółdzielni i uzyskaniem dodatkowych źródeł finansowania.

Jedną z możliwości pokonania pierwszych problemów prowadzenia działalności rynkowej jest zwrócenie się z wnioskiem o przyjęcie spółdzielni do inkubatora przedsiębiorczości.

Inkubator Przedsiębiorczości - to w uproszczeniu - tanie, dobrze zlokalizowane powierzchnie na działalność gospodarczą. Inkubator posiada powierzchnie biurowe oraz powierzchnie produkcyjne i magazynowo-handlowe. Podmioty działające na jego terenie oprócz niższych czynszów korzystają na miejscu z różnych usług tj.:

- obsługi sekretariatu, recepcji, ksera, oprawianie dokumentów, tłumaczenia,
- wypożyczania pokoju konferencyjnego, salki do negocjacji,
- bezpłatnych porad prawnych, finansowych, księgowych,
- różnego typu oferowanych szkoleń branżowych oraz np. komputerowych,
- użyczenia bezpłatnego lub za niewielką opłatą narzędzi i sprzętu technicznego,
- usług towarzyszących np. barek gastronomiczny, biuro rachunkowe oraz firma zajmująca się dozorem i ochroną mienia,
- pozyskiwaniu kontrahentów i kojarzenie ze sobą firm,
- pozyskiwaniu zewnętrznych źródeł finansowania.

Podmioty funkcjonujące w ramach inkubatora wnoszą zazwyczaj niewielką opłatę za korzystanie z pomieszczeń i usług inkubatora.

Okres, w jakim nowe podmioty mogą funkcjonować w inkubatorze wynosi od roku do dwóch lat. W zależności od regulacji wewnętrznych po tym okresie podmioty muszą opuścić inkubator i zacząć samodzielną działalność gospodarczą.

Inkubatory przedsiębiorczości są zakładane najczęściej przez samorządy lokalne. W związku z tym warto jest zwrócić się do właściwego urzędu gminy z zapytaniem czy na jej terenie jest zlokalizowany inkubator. Formalne warunki do przystąpienia, w tym niezbędne dokumenty znajdują się w regulaminie funkcjonowania inkubatora.

Umieszczenie spółdzielni socjalnej w inkubatorze przedsiębiorczości ma jeszcze jeden bardzo ważny efekt. Członkowie oraz pracownicy spółdzielni będą funkcjonować w środowisku przedsiębiorców na równych prawach z innymi podmiotami gospodarczymi. Będą mogli obserwować funkcjonowanie innych firm, które znajdują się na podobnym etapie rozwoju, ucząc się od nich samodzielności i radzenia sobie z problemami. Takie działanie będzie miało znaczący wpływ na reintegrację zawodową oraz integrację społeczną członków spółdzielni. Samorząd lokalny nie będzie też zmuszony do tworzenia dodatkowych instrumentów wspierających

spółdzielnie socjalne. W tym przypadku będzie mógł skorzystać z funkcjonujących już rozwiązań prawnych i organizacyjnych.

Etap czwarty

Na tym etapie spółdzielnia działa już na rynku w oparciu o doświadczenia zdobyte w inkubatorze i rozszerza swoje pole działania przechodząc do fazy ekspansji rynkowej. Spółdzielnia socjalna powinna określić kierunki strategicznego rozwoju. Jest to możliwe jedynie w oparciu o działania inwestycyjne związane z zakupem niezbędnych urządzeń lub maszyn oraz podnoszeniem kwalifikacji pracowników.

Strategiczny rozwój spółdzielni socjalnej wymaga zdobycia niezbędnego kapitału na cele inwestycyjne. W zależności od profilu działalności spółdzielni dalszy jej rozwój można oprzeć na następujących filarach finansowych:

- poszukiwaniu inwestora strategicznego - firmy, instytucji bądź osoby fizycznej, która jest zdolna do wyłożenia środków na rozwój spółdzielni socjalnej w określonym kierunku. Oprócz zdobytych funduszy spółdzielnia zdobywa dostęp do niezbędnej wiedzy z zakresu zarządzania, zdobywania rynku, jakości oferowanych przez nią produktów oraz inne niezbędne kompetencje. Taki zabieg wymaga jednak zmiany w układzie własnościowym spółdzielni i przejęcia części udziałów przez inwestora strategicznego. Jednym ze sposobów zdobycia finansowania zewnętrznego jest kontakt z instytucjami typu: anioły biznesu (ang. business angels)¹ lub funduszami podwyższonego ryzyka (venture capital)².
- zdobycie grantu – środków finansowych na realizację określonego przez fundatora projektu (np. przeprowadzenie kampanii informacyjnej wśród osób niepełnosprawnych na temat aktywizacji zawodowej) przedsięwzięcia w formie bezzwrotnej dotacji. Ilość instytucji, które udzielają tego typu wsparcia, najczęściej w postaci konkursów nie jest duża. Zazwyczaj przyznawane są przez instytucje państwowe np. Ministerstwo Pracy i Polityki Społecznej dla organizacji pozarządowych realizujących cele publiczne. Jednym z przykładów jest Fundusz Inicjatyw Obywatelskich³. Innym źródłem uzyskania gratów są także same instytucje

¹ **Anioły Biznesu** (ang. *Business Angels*) to inwestor prywatny, który własne nadwyżki finansowe lokuje w nowe, dobrze rokujące firmy, które dzięki zastrzykowi kapitałowemu mogą szybko (w ciągu 2-4 lat) rozwinąć skrzydła, dając inwestorowi wysoki wzrost wartości jego udziałów. Więcej na ten temat na stronie internetowej Polskiej Sieci Aniołów Biznesu www.polban.pl/

² **Fundusze podwyższonego ryzyka** (ang. *Venture Capital*) – jest to średnio- i długoterminowy kapitał inwestycyjny charakteryzujący się dużym stopniem ryzyka, ale mogący w przyszłości przynieść wysokie zyski. Jest to forma finansowania innowacyjnych (a przez to obciążonych ryzykiem) projektów inwestycyjnych. W gospodarce powstaje wiele projektów, które mogą być zamienione w bardzo opłacalne przedsięwzięcia, ale do ich realizacji potrzebne są środki finansowe. Ponieważ ludzie tworzący te projekty nie posiadają wystarczającej ilości kapitału muszą sięgnąć po kapitał zewnętrzny. Banki nie są skore do pożyczania w takich sytuacjach pieniędzy, gdyż realizacja projektów obciążona jest wysokim ryzykiem. Rozwiązaniem stają się specjalne instytucje, które finansują projekty, a w zamian za to w razie dużego sukcesu partycypują w dużej części w zyskach z tego przedsięwzięcia, bądź np. stają się współwłaścicielami firmy (mają 40% bądź więcej kapitału własnego lub posiadają akcje uprzywilejowane firmy). Fundusze VC otrzymują wiele propozycji współpracy, ale większość z nich jest zazwyczaj odrzucana. Wybierane są pomysły najlepsze. Dużą rolę w dostępie do rynku VC odgrywają także wcześniej utrzymywane kontakty.

³ **Fundusz Inicjatyw Obywatelskich** (FIO) jest rządowym programem wieloletnim, przyjętym w drodze uchwały Rady Ministrów i powierzonym do realizacji ministrowi właściwemu do spraw zabezpieczenia społecznego. Podstawowym celem FIO jest finansowe wsparcie inicjatyw obywatelskich z udziałem organizacji pozarządowych. Zarządzaniem Funduszem zajmuje się Departament Pożytku Publicznego Ministerstwa Pracy i Polityki Społecznej

pozarządowe realizujące różne programy społeczne kierowane do osób bezrobotnych, niepełnosprawnych i innych grup społecznych zagrożonych wykluczeniem społecznym (więcej na stronie www.ekonomiaspoleczna.pl lub www.ngo.pl)

- wewnętrzne zasoby finansowe – w niektórych przypadkach w celu zachowania układu własnościowego i w celu zapobiegnięcia wycofania się inwestora strategicznego warto zwrócić się do członków spółdzielni z zapytaniem o możliwość zasilenia spółdzielni kapitałem własnym członków albo osób lub instytucji związanych ze spółdzielnią. Taka forma wsparcia jest tańsza od zdobywania kapitału zewnętrznego oraz bardziej elastyczna jeżeli chodzi o jej wykorzystanie i ewentualną późniejszą spłatę zobowiązania. Pożyczkodawca lub pożyczkodawcy poza zwiększeniem płynności finansowej spółdzielni, mogą również uczestniczyć w jej rozwoju.
- podnoszenie jakości kapitału ludzkiego – rozwój spółdzielni oparty jest oprócz wsparcia finansowego, wyrażającego się w pieniądzu również na wartościach takich jak: kompetencje członków spółdzielni i ich przygotowaniu do pracy oraz pozyskiwaniu wiedzy niezbędnej do prowadzenia działalności rynkowej.

W pierwszym przypadku pracownicy i członkowie spółdzielni socjalnej powinni podnosić swoje kwalifikacje zawodowe w taki sposób, aby nowe kompetencje wzmacniały konkurencyjność spółdzielni. Warto w tym przypadku zwrócić się do instytucji rynku pracy (np. Powiatowych Urzędów Pracy), które dysponują środkami na szkolenia lub organizują konkursy na ich organizację. W większości przypadków szkolenia branżowe (z zakresu księgowości, marketingu, zarządzania i innych kompetencji niezbędnych do prowadzenia działalności rynkowej) są finansowane ze środków Unii Europejskiej – Europejskiego Funduszu Społecznego (więcej na ten temat w części czwartej poradnika - Program Operacyjny Kapitał Ludzki 2007-2013).

W drugim przypadku spółdzielnie socjalne powinny poszukać sposobów i pomysłów na własny rozwój. Oczywiście jest to możliwe w oparciu o własne doświadczenia natomiast warto także zwrócić się w tej sprawie także do uczelni (wydziałów ekonomicznych lub nauk społecznych zajmujących się ekonomią społeczną) i innych instytucji edukacyjnych, które mogą być cennym źródłem pomysłów na dalszy rozwój. Nawiązanie współpracy dwustronnej może owocować ciekawymi pomysłami na rozwój działalności dla spółdzielni socjalnej z jednej strony oraz stworzeniem możliwości odbycia praktyk zawodowych dla studentów z drugiej strony. Współpraca z instytucjami naukowymi może również mieć efekt czysto ekonomiczny w postaci zachęcenia studentów do pracy na zasadach wolontariatu, co może, oprócz obniżenia kosztów funkcjonowania spółdzielni socjalnej wnieść nowe spojrzenie na jej funkcjonowanie.

Część 4.

Przegląd instrumentów finansowych dostępnych dla spółdzielni socjalnych

W tej części poradnika zostały przedstawione przykładowe instrumenty finansowe, które mogą być wykorzystane przez spółdzielnie socjalne. Celem tej części opracowania jest dostarczenie informacji o różnych formach finansowania spółdzielni. Poniżej przedstawione przykłady nie mają charakteru zamkniętej listy, wskazują raczej na pewne źródła finansowania spółdzielni na różnym etapie rozwoju.

W poradniku znajduje się tabelaryczne zestawienie instrumentów finansowych, które zawiera nazwę instrumentu, jego opis, cel, warunki finansowe, źródło pozyskania kapitału oraz instytucje odpowiedzialną za dystrybucję środków. Tabela ma służyć szybkiemu zidentyfikowaniu pożądanego instrumentu (np. dotacji, pożyczki, poręczenia), a następnie do uszczegółowienia informacji na jego temat w opisowej części rozdziału, w którym jest mowa o warunkach uzyskania wybranego instrumentu, koszcie uzyskania kapitału oraz lokalizacji i danych teleadresowych punktów obsługi klienta.

Instrumenty finansowe

Nazwa instrumentu	Opis	Cel	Odbiorca pomocy	Poziom dofinansowania	Źródło	Instytucja odpowiedzialna za wdrażanie
Wsparcie w ramach Funduszy Strukturalnych Unii Europejskiej						
SPO Kapitał Ludzki 2007-2013						
Dotacja	Instrument skierowany dla sektora MSP oraz organizacji pozarządowych udzielany w formie dofinansowania projektu na: 1. Subsydiowane zatrudnienie, 2. Upowszechnianie i promocję alternatywnych i elastycznych form zatrudnienia oraz metod organizacji pracy 3. wspieranie wolontariatu jako etapu przygotowującego do podjęcia zatrudnienia 4. Rozwój dialogu, partnerstwa publiczno-społecznego i współpracy na rzecz rozwoju zasobów ludzkich na poziomie regionalnym i lokalnym	Podniesienie aktywności i mobilności zawodowej oraz zdolności do zatrudniania osób bezrobotnych i poszukujących pracy	Osoby zarejestrowane jako bezrobotne osoby pozostające bez pracy niezarejestrowane (w tym osoby bezrobotne niepełnosprawne)	76,88%	SPO Kapitał Ludzki, Działanie 7.1 Poprawa dostępu do zatrudnienia oraz wspieranie aktywności zawodowej w regionie	Instytucja wskazana przez samorząd województwa (obecnie nie zostały wyznaczone) – kontakt właściwy terytorialnie Urząd Marszałkowski
Jednorazowa dotacja	Projekty systemowe realizowane przez	Podniesienie aktywności i	Osoby bezrobotne i poszukujące pracy	Nie dotyczy	SPO Kapitał Ludzki, Działanie 7.1 Poprawa	Powiatowe Urzędy Pracy

	Powiatowe Urzędy Pracy (PUP) polegające na przyznaniu dotacji na podjęcie działalności gospodarczej, w tym pomoc prawną, konsultacje i doradztwo związane z podjęciem działalności gospodarczej	mobilności zawodowej oraz zdolności do zatrudniania osób bezrobotnych i poszukujących pracy	(w tym osoby bezrobotne niepełnosprawne)		dostępu do zatrudnienia oraz wspieranie aktywności zawodowej w regionie	
dotacja	Działanie ma na celu pomoc w pokonaniu barier utrudniających samozatrudnienie w początkowej fazie polegające na wsparciu osób zamierzających rozpocząć działalność gospodarczą (w tym założenie spółdzielni socjalnej): a) doradztwo i szkolenia umożliwiające uzyskanie wiedzy i umiejętności potrzebnych do założenia działalności gospodarczej b) jednorazowe dotacje na podjęcie własnej działalności gospodarczej lub spółki c) wsparcie pomostowe w okresie pierwszych 6-12 miesięcy od rozpoczęcia działalności gospodarczej (szkolenia i pomoc w efektywnym wykorzystaniu dotacji) projektodawców	Wspieranie inicjatyw tworzących nowe miejsca pracy	Osoby fizyczne zamierzające rozpocząć działalność gospodarczą (z wyłączeniem osób, które prowadziły działalność gospodarczą z wykorzystaniem środków publicznych w okresie roku przed złożeniem wniosku o uzyskanie wsparcia w ramach projektu w tym: osoby do 25 roku życia, osoby niepełnosprawne i osoby odchodzące z rolnictwa	95%	SPO Kapitał Ludzki, Działanie 7.2 Wsparcie oraz promocja przedsiębiorczości i samozatrudnienia	Institucja wskazana przez samorząd województwa (obecnie nie zostały wyznaczone) – kontakt właściwy terytorialnie Urząd Marszałkowski
dotacja	Rozwijanie inicjatyw	Zapewnienie	Osoby	95%	SPO Kapitał Ludzki,	Institucja wskazana przez samorząd

	<p>samoorganizacji i samopomocy oraz tworzenia skutecznych i nowoczesnych usług polegających na: promowaniu i wspieraniu zatrudnienia w sektorze ekonomii społecznej i organizacjach pozarządowych,</p> <ul style="list-style-type: none"> - poradnictwo psychologiczne, psychosocjalne zawodowe i inne prowadzące do integracji społecznej i zawodowej - rozwój form zatrudnienia i wsparcie tworzenia miejsc pracy dla osób należących do szczególnych grup ryzyka (alternatywne i elastyczne formy zatrudnienia, telepraca), - promocja i wsparcie wolontariatu w zakresie integracji osób wykluczonych i zagrożonych wykluczeniem społecznym, - wsparcie lokalnych inicjatyw samoorganizacji i samopomocy na rzecz integracji społecznej - rozwój form aktywnej integracji poprzez kontrakty socjalne, 	<p>równego dostępu do zatrudnienia osobom zagrożonym wykluczeniem społecznym, wykluczonym, oraz dyskryminowanym na rynku pracy oraz podwyższenie ich statusu zawodowego i społecznego</p>	<p>niepełnosprawne, młodzież zagrożona wykluczeniem społecznym, osoby z zaburzeniami psychicznymi, osoby bezdomne, uchodźcy, osoby opuszczające zakłady karne, osoby uzależnione,</p>	<p>Działanie 7.3 Równość szans dla wszystkich oraz promocja integracji społecznej</p>	<p>województwa (obecnie nie zostały wyznaczone) – kontakt właściwy terytorialnie Urząd Marszałkowski</p>
--	---	---	---	---	--

	indywidualne programy wychodzenia z bezdomności i programy aktywizacji lokalnej zdefiniowane w ustawie o pomocy społecznej (projekty systemowe realizowane przez ośrodki pomocy społecznej)					
Programy Regionalne						
dotacja	<p>1. Instrument skierowany do osób które chcą podjąć działalność gospodarczą o charakterze innowacyjnym</p> <p>2. Instrument skierowany na poprawę walorów turystycznych regionu</p> <p>3. Instrument skierowany na poprawę jakości i dostępu do infrastruktury społecznej i socjalnej</p> <p>4. Instrument przeznaczony na ochronę środowiska i jego walorów oraz odnowę obszarów przemysłowych</p>	<p>1. Celem jest podniesienie innowacyjności przedsiębiorstw oraz poziomu inwestycji</p> <p>2. Celem jest podniesienie atrakcyjności i jakości usług turystycznych</p> <p>3. Celem jest poprawa jakości życia mieszkańców</p> <p>4. Celem jest poprawa jakości środowiska</p>	Brak ustalonego katalogu odbiorców pomocy	Brak ustalonego poziomu dofinansowania	Regionalne Programy Operacyjne 2007-2013 dla poszczególnych województw	właściwe Urzędy Marszałkowskie

Środki Budżetowe

Fundusz Pracy

dofinansowanie/pożyczka	Instrumenty skierowane są dla bezrobotnych na aktywne formy walki z bezrobociem przyznawane w formie:	Celem podejmowanych działań jest tworzenie miejsc pracy dla osób bezrobotnych, zachęcenie pracodawców do tworzenia nowych miejsc pracy	W zależności od instrumentu: bezpośrednio osoba bezrobotna lub pracodawca	W zależności od instrumentu	Fundusz Pracy	Powiatowe Urzędy Pracy
	1. dodatku aktywizacyjnego 2. prac interwencyjnych 3. prace społecznie użytecznych 3. stażu i przygotowania zawodowego w miejscu pracy 4. pożyczki szkoleniowej 5. robót publicznych 6. stypendiów w okresie kontynuowania nauki 7. szkoleń 8. wsparcia działalności gospodarczej 9. zwrotu kosztów przejazdu i zakwaterowania					

Państwowy Fundusz Rehabilitacji Osób Niepełnosprawnych						
dofinansowanie	Instrument skierowany do pracodawców na tworzenie lub wyposażenie nowych miejsc pracy dla osób niepełnosprawnych	Celem programu jest wyrównanie szans osób niepełnosprawnych, zamieszkujących regiony słabo rozwinięte gospodarczo i społecznie w dostępie do rehabilitacji zawodowej i społecznej	Pracodawcy i podmioty prowadzące działalność gospodarczą	Dofinansowanie projektów w wysokości od 30-50%	Państwowy Fundusz Rehabilitacji Osób Niepełnosprawnych, Program Wyrównywania Różnic między Regionami	Państwowy Fundusz Rehabilitacji Osób Niepełnosprawnych
Bank Gospodarstwa Krajowego						
pożyczka	Pożyczka skierowana dla młodych osób bezrobotnych do 27 roku życia chcących otworzyć własną działalność gospodarczą lub dla pracodawców na utworzenie nowego miejsca pracy dla młodego bezrobotnego	Celem działania jest pobudzenie przedsiębiorczości wśród młodych bezrobotnych	Młody bezrobotny do 25 roku życia w przypadku absolwentów szkół wyższych do 27 roku życia lub pracodawca	Do 40 tys zł na okres 36 miesięcy, oprocentowanie 0,75% stopy redyskontowej weksli NBP	Bank Gospodarstwa Krajowego	Bank Gospodarstwa Krajowego i jego oddziałach oraz lokalne fundusze pożyczkowe

Narodowy Fundusz Ochrony Środowiska i Gospodarki Wodnej						
Dotacja/pożyczka	Instrument skierowany do przedsiębiorców prowadzących stacje demontażu pojazdów wycofanych z eksploatacji oraz gmin w zakresie zbierania pojazdów wycofanych z eksploatacji	Celem podejmowanych działań jest zwiększenie wykorzystania recyklingu części z samochodów wycofanych z eksploatacji	Przedsiębiorcy spełniający wymagania postawione przez NFOŚiGW oraz gminy	W zależności od ilości zebranych aut	Narodowy Fundusz Ochrony Środowiska i Gospodarki Wodnej, Demontaż Pojazdów Wycofanych z Eksploatacji	Narodowy Fundusz Ochrony Środowiska i Gospodarki Wodnej, Departament Ochrony Powierzchni Ziemi, Geologii i Górnictwa
Fundusze Pożyczkowe Ekonomii Społecznej						
pożyczka	Pożyczka udzielane jest: - spółdzielniom uczniowskim - młodzieży spółdzielnie pracy rozpoczynających lub prowadzących działalność gospodarczą	Wspieranie aktywnej walki z bezrobociem	Spółdzielnie uczniowskie lub młodzieżowe spółdzielnie pracy	Spółdzielnie uczniowskie do wysokości 6 tys zł, młodzieżowe spółdzielnie pracy do wysokości 10 tys zł	Fundusze Pożyczkowe Ekonomii Społecznej	<ol style="list-style-type: none"> 1. Stowarzyszenia Centrum Rozwoju Ekonomicznego Pasłęka 2. Fundacja Rozwoju Przedsiębiorczości 3. Fundacja Rozwoju Gminy Zelów

Fundusz Inicjatyw Obywatelskich						
Grant (pomoc bezzwrotna)	Wspierane są różne projekty o charakterze społecznym wspomagające współpracę organizacji pozarządowych z administracją publiczną m. in. dla osób niepełnosprawnych i podlegających wykluczeniu społecznemu	Wzmocnienie organizacji pozarządowych	Organizacje pozarządowe działające w różnej formie prawnej	Projekty o wartości do kilkudziesięciu tysięcy złotych	Fundusz Inicjatyw Obywatelskich	Departament Pożytku Publicznego Ministerstwa Pracy i Polityki Społecznej
Fundusze Pożyczkowe						
Pożyczka	Wparcie udzielane w postaci pożyczki	Wspieranie przedsiębiorczości i dostępu do zewnętrznych źródeł finansowania	Osoby rozpoczynające prowadzenie działalności gospodarczej, małe i średnie przedsiębiorstwa	do wysokości 120 tys zł oprocentowanie powyżej 5,6%	Środki w ramach działania 1.2 Sektorowego Programu Operacyjnego Wzrost Konkurencyjności Przedsiębiorstw, środki własne funduszy pożyczkowych	Fundusze pożyczkowe (lista funduszy znajduje się w załączniku)
Fundusze Poręczeniowe						
Poręczenie	Wparcie udzielane w postaci poręczenia kredytu/pożyczki nie więcej niż 80% jej wartości	Wspieranie przedsiębiorczości i dostępu do zewnętrznych źródeł finansowania	Osoby rozpoczynające prowadzenie działalności gospodarczej, małe i średnie przedsiębiorstwa	Brak limitu wartości poręczenia	Środki w ramach działania 1.2 Sektorowego Programu Operacyjnego Wzrost Konkurencyjności Przedsiębiorstw, środki własne funduszy poręczeniowych	Fundusze poręczeniowe (lista funduszy znajduje się w załączniku)
Kanadyjsko - Polska Fundacja Przedsiębiorczości						

Poręczenie	Wsparcie udzielane dla małych i średnich przedsiębiorstw z obszaru północno-zachodniej Polski	Celem instrumentu jest wspierania rozwoju sektora małych i średnich przedsiębiorstw	Mali i średni przedsiębiorcy	Brak limitu wartości poręczenia	Kanadyjsko - Polska Fundacja Przedsiębiorczości	Kanadyjsko - Polska Fundacja Przedsiębiorczości, a w jej ramach Fundusz Poręczeń Kredytowych POLFUND S.A
Fundacja Wspomagania Wsi						
Pożyczka/dotacja	Instrument skierowany do młodych mieszkańców obszarów wiejskich	Celem jest ograniczenie bezrobocia na terenach wiejskich poprzez stworzenie szansy rozwinięcia własnej działalności gospodarczej przez mieszkańców wsi	Osoby fizyczne zamieszkujące obszary wiejskie	Zgodnie z regulaminem Funduszu	Fundacja Wspomagania Wsi	Fundacja Wspomagania Wsi
Fundusz Mikro						
pożyczka	Instrument kierowany do różnych podmiotów od osób chcących założyć własną działalność gospodarczą do podmiotów działających od lat na rynku	Celem jest poprawa dostępu do zewnętrznego finansowania działalności gospodarczej	Osoby bezrobotne, przedsiębiorcy	Wartość udzielanych pożyczek od 1 tys do 50 tys zł (oprocentowanie przy pożyczce Starter ok. 22%)	Fundusz Mikro, BiznesPożyczka, BiznesPożyczka Solo, Starter Pożyczka Ekspresowa	Fundusz Mikro i jego oddziały terenowe

Fundusze Strukturalne UE

Program Operacyjny Kapitał Ludzki⁴

Działanie 7.1 POPRAWA DOSTĘPU DO ZATRUDNIENIA ORAZ WSPIERANIE AKTYWNOŚCI ZAWODOWEJ W REGIONIE

Cel Działania:

Podniesienie poziomu aktywności i mobilności zawodowej oraz zdolności do zatrudnienia osób bezrobotnych i poszukujących pracy (zarówno zarejestrowanych jak i nie zarejestrowanych w powiatowych urzędach pracy) oraz stworzenie warunków dla rozwoju aktywności zawodowej w regionie.

Uzasadnienie Działania:

Zmiany zachodzące obecnie na rynku pracy, wynikające m.in. z czynników demograficznych i strukturalnych, warunkują konieczność podjęcia efektywnych działań na rzecz aktywizacji zawodowej osób bezrobotnych i poszukujących pracy. Zadanie to jest szczególnie istotne w odniesieniu do grup społecznych, które doświadczają największych trudności związanych z integracją z rynkiem pracy, tj. osób długotrwale bezrobotnych, młodzieży do 25 roku życia, osób niepełnosprawnych, kobiet powracających oraz wchodzących po raz pierwszy na rynek pracy, jak również osób po 50 roku życia. Skuteczność podejmowanych działań zależy bezpośrednio od dopasowania realizowanego wsparcia do zróżnicowanych potrzeb osób bezrobotnych, poprzez ich właściwe zdiagnozowanie oraz kompleksowe podejście, uwzględniające specyfikę lokalnego rynku pracy. Konieczne jest również stworzenie odpowiednich warunków instytucjonalnych dla podniesienia poziomu aktywności zawodowej w regionie poprzez udzielenie wsparcia organizacyjnego i kadrowego na rzecz instytucji realizujących zadania z zakresu aktywnej polityki rynku pracy w regionie.

Maksymalna/minimalna wartość projektu:

powyżej 50 tys. zł – jeżeli Instytucja Pośrednicząca nie określi inaczej

Formy płatności:

W przypadku projektów konkursowych zaliczka dla beneficjentów.

W przypadku projektów systemowych PUP – zwiększenie limitu środków Fundusz Pracy przez dysponenta Funduszu Pracy.

W przypadku pozostałych projektów systemowych - brak płatności (zwiększenie limitu wydatków w ramach budżetu jst).

Typy projektów w procedurze konkursowej:

- realizacja projektów obejmujących co najmniej jeden z poniższych instrumentów i/lub usług:
- szkolenia prowadzące do podniesienia, uzupełnienia lub zmiany kwalifikacji zawodowych

⁴ Niniejsza informacja stanowi wyciąg z kart działań. Pełne karty działań znajdują się na stronie www.funduszestrukturalne.gov.pl/NSS/programy/krajowe/pokl/priorytety

- staże/przygotowanie zawodowe w miejscu pracy
- subsydiowanie zatrudnienia, ze szczególnym uwzględnieniem sektora MSP oraz trzeciego sektora
- poradnictwo zawodowe i/lub pośrednictwo pracy,
- organizacja warsztatów aktywnego poszukiwania pracy
- realizacja programów specjalnych
- opracowanie i rozpowszechnianie informacji o ofertach pracy, możliwościach udziału w szkoleniach i stażach oraz innych oferowanych usługach i instrumentach aktywizacji zawodowej
- upowszechnianie i promocja alternatywnych i elastycznych form zatrudnienia oraz metod organizacji pracy (telepraca, praca w niepełnym wymiarze czasu pracy)
- wspieranie wolontariatu jako etapu przygotowującego do podjęcia zatrudnienia poprzez organizowanie i dofinansowanie stanowisk pracy dla wolontariuszy w instytucjach administracji publicznej i organizacjach pozarządowych
- wspieranie inicjatyw na rzecz podnoszenia mobilności geograficznej (regionalnej i międzyregionalnej) oraz zawodowej na rynku pracy
- szkolenia oraz specjalistyczne doradztwo dla kadr instytucji rynku pracy, działających na terenie regionu, powiązane bezpośrednio z potrzebami oraz ze specyfiką realizowanych przez nie zadań rozwój dialogu, partnerstwa publiczno-społecznego i współpracy na rzecz rozwoju zasobów ludzkich na poziomie regionalnym i lokalnym.

Projektodawcy:

wszystkie podmioty z wyłączeniem powiatowych i wojewódzkich urzędów pracy

Grupy docelowe:

Między innymi:

- osoby pozostające bez pracy, nie zarejestrowane jako bezrobotne
- osoby zarejestrowane jako bezrobotne lub poszukujące pracy w tym w szczególności:
- kobiety (zwłaszcza powracające oraz wchodzące po raz pierwszy na rynek pracy)
- osoby zamieszkujące na obszarach wiejskich
- bezrobotni do 25 roku życia
- bezrobotni długotrwale
- osoby niepełnosprawne
- osoby po 50 roku życia
- bezrobotni bez kwalifikacji zawodowych

Instytucja odpowiedzialna za wydanie ostatecznej decyzji w sprawie dofinansowania projektu:
Instytucja wskazana przez samorząd województwa (pełna lista instytucji wraz z danymi teled adresowymi zostanie opublikowana w załączniku)

Projekty konkursowe – wyłącznie dla powiatowych i wojewódzkich urzędów pracy

projekty służące wzmocnieniu i rozwojowi publicznych służb zatrudnienia m.in. poprzez szkolenia, doradztwo, badania rynku pracy, w tym:

- upowszechnianie pośrednictwa pracy i poradnictwa zawodowego w regionie
- szkolenia oraz specjalistyczne doradztwo dla kadr publicznych służb zatrudnienia

działających na terenie regionu, powiązane bezpośrednio z potrzebami oraz ze specyfiką realizowanych przez nie zadań

– prowadzenie, publikowanie i upowszechnianie badań i analiz sytuacji na regionalnym i lokalnym rynku pracy, w tym m.in. w zakresie:

- przewidywanej sytuacji na rynku pracy wybranych zawodów, sektorów/branż
- przewidywanych oczekiwań pracodawców odnośnie pożądanых kwalifikacji i usług szkoleniowych

Projektodawcy:

- powiatowe urzędy pracy
- wojewódzkie urzędy pracy w zakresie zadań realizowanych przez Centrum informacji i planowania kariery zawodowej
- publiczne służby zatrudnienia
- pracownicy publicznych służb zatrudnienia działających w regionie

Projekty systemowe:

instrumenty i usługi wymienione w ustawie z dnia 20 kwietnia 2004 r. *o promocji zatrudnienia i instytucjach rynku pracy* (Dz. U. Nr 99, poz. 1001, z późn. zm.), w tym m.in.:

- szkolenia prowadzące do podniesienia, uzupełnienia bądź zmiany kwalifikacji zawodowych
- staże/przygotowanie zawodowe w miejscu pracy
- prace interwencyjne
- przyznanie jednorazowych środków na podjęcie działalności gospodarczej, w tym pomoc prawna, konsultacje i doradztwo związane z podjęciem działalności gospodarczej
- organizowanie klubów pracy
- opracowywanie i rozpowszechnianie materiałów informacyjnych i szkoleniowych dotyczących nabywania umiejętności niezbędnych do uzyskania zatrudnienia
- opracowywanie i rozpowszechnianie informacji o usługach organów zatrudnienia oraz innych partnerów rynku pracy, dla bezrobotnych i poszukujących pracy oraz pracodawców

Grupy docelowe:

Osoby zarejestrowane w powiatowych urzędach pracy jako bezrobotni lub poszukujący pracy, w tym w szczególności:

- bezrobotni do 25 roku życia
- długotrwale bezrobotni
- bezrobotni powyżej 50 roku życia
- bezrobotni bez kwalifikacji zawodowych
- bezrobotni samotnie wychowujących co najmniej jedno dziecko do 7 roku życia
- bezrobotni niepełnosprawni a także bezrobotne kobiety (zwłaszcza powracające oraz wchodzące po raz pierwszy na rynek pracy)

Działanie 7.2 WSPARCIE ORAZ PROMOCJA PRZEDSIĘBIORCZOŚCI I SAMOZATRUDNIENIA

Cel Działania:

Promocja oraz wspieranie inicjatyw i rozwiązań zmierzających do tworzenia nowych miejsc pracy, zwiększania mobilności i aktywności zawodowej oraz budowy postaw kreatywnych, służących rozwojowi przedsiębiorczości i samozatrudnienia.

Uzasadnienie Działania:

Działanie to jest ukierunkowane na zapewnienie osobom, które mają zamiar rozpocząć własną działalność gospodarczą pomocy w pokonaniu barier utrudniających samozatrudnienie. W ramach Działania przewidziane są różne formy wsparcia, które mają za zadanie wspomagać potencjalnego przedsiębiorcę zarówno w momencie zakładania firmy, jak i w początkowym okresie jej funkcjonowania. Z uwagi na charakter pomocy kierowanej do osób bezrobotnych lub biernych zawodowo stosowane muszą być również dodatkowe instrumenty wsparcia, których istotą jest zarówno budowanie i wspieranie postaw kreatywnych, jak i dostarczanie wiedzy o funkcjonowaniu małych firm. Ważne jest również tworzenie specyficznych systemów wsparcia finansowego, prawnego i organizacyjnego dla nowych czy też funkcjonujących od niedawna przedsięwzięć gospodarczych. Promocję samozatrudnienia należy prowadzić nie tylko poprzez szerokie jego propagowanie jako jednego z kluczowych instrumentów polityki rynku pracy, ale również upowszechnianie dobrych praktyk z zakresu wspierania indywidualnej przedsiębiorczości osób pozostających poza rynkiem pracy.

Projekty konkursowe

- wsparcie dla osób zamierzających rozpocząć działalność gospodarczą (w tym na założenie spółdzielni lub spółdzielni socjalnej) poprzez zastosowanie następujących instrumentów (jednego lub kilku):
 - doradztwo (indywidualne i grupowe) oraz szkolenia umożliwiające uzyskanie wiedzy i umiejętności potrzebnych do założenia i prowadzenia działalności gospodarczej
 - jednorazowe środki na podjęcie działalności gospodarczej (także w formie spółki – o ile wszyscy wspólnicy są osobami, które rozpoczęły prowadzenie działalności w wyniku uczestnictwa w projekcie realizowanym w ramach przedmiotowego Działania)
 - wsparcie pomostowe w okresie do 12 miesięcy od dnia rozpoczęcia działalności gospodarczej, obejmujące m.in. doradztwo oraz pomoc w efektywnym wykorzystaniu dotacji (wyłącznie dla osób, które rozpoczęły działalność w ramach danego projektu)
- promocja przedsiębiorczości i samozatrudnienia poprzez kampanie promocyjno-informacyjne
- upowszechnianie dobrych praktyk z zakresu rozwoju przedsiębiorczości

Projektodawca:

wszystkie podmioty

Grypy docelowe:**Między innymi:**

- osoby fizyczne zamierzające rozpocząć prowadzenie działalności gospodarczej (z wyłączeniem osób, które posiadały zarejestrowaną działalność gospodarczą w okresie 1 roku przed złożeniem wniosku o uzyskanie wsparcia w ramach projektu), w tym w szczególności:
- kobiety (zwłaszcza powracające oraz wchodzące po raz pierwszy na rynek pracy)
- osoby do 25 roku życia
- osoby niepełnosprawne
- osoby odchodzące z rolnictwa

Instytucja odpowiedzialna za wybór projektów:

Instytucja wskazana przez samorząd województwa (pełna lista instytucji wraz z danymi teleadresowymi zostanie opublikowana w załączniku)

Działanie 7.3 RÓWNOŚĆ SZANS DLA WSZYSTKICH ORAZ PROMOCJA INTEGRACJI SPOŁECZNEJ**Cel Działania:**

Zapewnienie równego dostępu do zatrudnienia osobom zagrożonym wykluczeniem społecznym, wykluczonym oraz dyskryminowanym na rynku pracy, a także podwyższenie ich statusu zawodowego i społecznego, poprzez przygotowanie ich do wejścia i integracji na rynku pracy. Ponadto celem działania jest wzmocnienie potencjału instytucji pomocy i integracji społecznej działających na terenie regionu, zmierzające do poprawy skuteczności ich funkcjonowania i jakości realizowanych usług.

Uzasadnienie Działania:

Osoby zaliczone do grup zagrożonych wykluczeniem społecznym wymagają kompleksowego wsparcia i stworzenia niezbędnych warunków do integracji ze społeczeństwem. Możliwe jest to m.in. poprzez działania zmierzające do kształcenia umiejętności w zakresie pełnienia ról społecznych, wspierania samodzielności oraz zdobywania i aktualizacji kwalifikacji zawodowych. Jednym z elementów systemu wsparcia osób wykluczonych może być rozwijający się sektor ekonomii społecznej oraz wsparcie lokalnych inicjatyw samoorganizacji i samopomocy wśród osób biernych zawodowo, czy dyskryminowanych na rynku pracy. Wsparciem dla przemian na rynku pracy powinny być również skuteczne i nowoczesne usługi, świadczone przez instytucje pomocy i integracji społecznej. Niezbędny w tym celu jest rozwój form i narzędzi aktywnej integracji zarówno w jej wymiarze społecznym jak i edukacyjnym czy zawodowym.

Ponadto wobec zwiększonej liczby zadań z zakresu pomocy społecznej konieczne jest wzmocnienie i doskonalenie kadr instytucji odpowiedzialnych za realizację tych działań. W szczególności dotyczy to pracowników ośrodków pomocy społecznej i powiatowych centrów pomocy rodzinie, zajmujących się pomocą osobom wykluczonym i prowadzących działania w ramach aktywnej integracji społeczno – zawodowej.

Forma płatności

W przypadku projektów konkursowych – zaliczka dla beneficjenta.

W przypadku projektów systemowych – brak płatności (środki zapewnione w budżecie jst)

Projekty konkursowe

- wsparcie (m.in. prawne, organizacyjne, szkoleniowe i finansowe) dla tworzenia i działalności jednostek sektora ekonomii społecznej, w tym: zakładów aktywności zawodowej, centrów integracji społecznej, klubów integracji społecznej, podmiotów działających na rzecz aktywizacji społeczno-zawodowej
- wsparcie projektów tworzenia ośrodków rozwoju sektora ekonomii społecznej
- promowanie i wspieranie zatrudnienia w sektorze ekonomii społecznej i w organizacjach pozarządowych
- kursy i szkolenia umożliwiające nabycie, podniesienie lub zmianę kwalifikacji zawodowych
- poradnictwo psychologiczne, psychospołeczne, zawodowe i inne, prowadzące do integracji społecznej i zawodowej, skierowane do osób zagrożonych wykluczeniem i ich otoczenia
- rozwój form zatrudnienia i wsparcie tworzenia miejsc pracy dla osób należących do grup szczególnego ryzyka (m.in. alternatywne i elastyczne formy zatrudnienia, telepraca)
- wsparcie mobilności na rynku pracy oraz rozwój usług przewyżających indywidualne bariery w powrocie na rynek pracy
- rozwijanie umiejętności i kompetencji społecznych, niezbędnych w poszukiwaniu i utrzymaniu zatrudnienia
- wsparcie tworzenia i działalności instytucji aktywizujących osoby zaburzone psychicznie, w tym środowiskowe domy samopomocy
- promocja i wsparcie wolontariatu, w zakresie integracji osób wykluczonych i zagrożonych wykluczeniem społecznym
- wsparcie dla tworzenia i funkcjonowania pozaszkolnych form integracji społecznej młodzieży (świetlice socjoterapeutyczne, kluby środowiskowe)
- wsparcie lokalnych inicjatyw samoorganizacji i samopomocy na rzecz integracji społecznej
- rozwój form wsparcia indywidualnego i środowiskowego, umożliwiających integrację zawodową i społeczną osobom ze specyficznymi trudnościami na rynku pracy (w tym m.in. osobom niepełnosprawnym)
- organizowanie akcji i kampanii promocyjno – informacyjnych m.in. z zakresu równości szans, mobilności i elastyczności zawodowej, promowania postaw aktywnych oraz przeciwdziałania wykluczeniu społecznemu
- szkolenia oraz specjalistyczne doradztwo dla kadr instytucji pomocy i integracji społecznej, działających na terenie regionu, powiązane bezpośrednio z potrzebami oraz specyfiką realizowanych zadań
- rozwój dialogu, partnerstwa publiczno-społecznego i współpracy na rzecz rozwoju zasobów ludzkich na poziomie regionalnym i lokalnym
- prowadzenie, publikowanie i upowszechnianie badań i analiz z zakresu integracji i polityki społecznej w regionie

Projektodawcy:

wszystkie podmioty

Grupy docelowe:

Między innymi:

- osoby długotrwale bezrobotne
- osoby niepełnosprawne

- osoby powracające na rynek pracy po urlopach wychowawczych i macierzyńskich
- osoby po pięćdziesiątym roku życia (50+)
- młodzież w wieku 15 – 25 lat zagrożona wykluczeniem społecznym (z wyjątkiem osób objętych wsparciem na szczeblu ogólnopolskim w ramach projektów systemowych realizowanych przez OHP)
- osoby zaburzone psychicznie
- osoby bezdomne
- uchodźcy, osoby z pobytem tolerowanym, oraz osoby nie będące obywatelami polskim posiadającymi zezwolenie na osiedlenie się lub zezwolenie na zamieszanie na czas oznaczony mające trudności z integracją zawodową i społeczną
- członkowie mniejszości etnicznych i narodowych (z wyjątkiem Romów)
- osoby opuszczające rodziny zastępcze oraz placówki opiekuńczo-wychowawcze mające trudności z integracją zawodową i społeczną
- osoby po zwolnieniu z zakładu karnego lub innej placówki penitencjarnej
- osoby uzależnione od alkoholu lub innych środków odurzających, poddające się procesowi leczenia lub po jego ukończeniu
- otoczenie osób wykluczonych społecznie (w zakresie poradnictwa i projektów promocyjnych)
- pracownicy instytucji pomocy i integracji społecznej działających w regionie (z wyłączeniem publicznych)
- partnerzy społeczno-gospodarczy

Instytucja odpowiedzialna za wybór projektów:

Instytucja wskazana przez samorząd województwa (pełna lista instytucji wraz z danymi teled adresowymi zostanie opublikowana w załączniku)

Projekty systemowe

- rozwój form aktywnej integracji (m.in. poprzez kontrakty socjalne, indywidualne programy wychodzenia z bezdomności i programy aktywizacji lokalnej) zdefiniowanych w ustawie o pomocy społecznej w tym:
 - wspieranie zatrudnienia tymczasowego, prac społecznie użytecznych (w szczególności w ramach podmiotów ekonomii społecznej i w sektorze usług opiekuńczo – wychowawczych)
 - wspieranie zdolności do podjęcia zatrudnienia poprzez zatrudnienie socjalne, szkolenia, staże, przygotowanie zawodowe w miejscu pracy oraz zajęcia z aktywnego poszukiwania pracy
 - poradnictwo psychologiczne, psychospołeczne, zawodowe i inne prowadzące do integracji społecznej i zawodowej
 - wsparcie mobilności na rynku pracy oraz rozwój usług pozwalających na przezwycięzenie indywidualnych barier w powrocie na rynek pracy
 - rozwój nowych form wsparcia indywidualnego i środowiskowego umożliwiających integrację zawodową i społeczną osobom ze specyficznymi trudnościami na rynku pracy
- upowszechnianie aktywnej integracji i pracy socjalnej w regionie (wzmocnienie kadrowe służb pomocy społecznej)

Typ beneficjentów (systemowy):

ośrodki pomocy społecznej

Grupy docelowe:

osoby bezrobotne, poszukujące pracy lub nie pozostające w zatrudnieniu, które jednocześnie należą do co najmniej jednej z poniższych grup:

- osoby długotrwale korzystające ze świadczeń pomocy społecznej (powyżej 12 miesięcy)
- osoby po zwolnieniu z zakładu karnego lub innej placówki penitencjarnej (do 6 miesięcy od jej opuszczenia)
- osoby bezdomne
- osoby zaburzone psychicznie
- osoby uzależnione od alkoholu lub innych środków odurzających, poddające się procesowi leczenia lub w okresie do 1 roku od jego zakończenia
- ośrodki pomocy społecznej i ich pracownicy
- inne jednostki organizacyjne pomocy społecznej i ich pracownicy realizujący działania w zakresie integracji i pomocy społecznej w regionie

Typy projektów:

- rozwój form aktywnej integracji (m.in. poprzez kontrakty socjalne, programy aktywizacji lokalnej, indywidualne programy integracji uchodźców, osób ubiegających się o status uchodźcy, osób z pobytem tolerowanym, posiadających zezwolenie na osiedlenie się lub zezwolenie na zamieszkanie na czas oznaczony, oraz indywidualne programy usamodzielnienia osób opuszczających rodziny zastępcze czy placówki opiekuńczo-wychowawcze) zdefiniowanych w ustawie o pomocy społecznej w tym:

- wspieranie zatrudnienia tymczasowego, prac społecznie użytecznych i w ramach podmiotów ekonomii społecznej

- wspieranie zdolności do podjęcia zatrudnienia poprzez zatrudnienie socjalne, szkolenia, staże, przygotowanie zawodowe w miejscu pracy oraz zajęcia z aktywnego poszukiwania pracy
- poradnictwo psychologiczne, psychospołeczne, zawodowe, i inne, prowadzące do integracji społecznej i zawodowej
- rozwój nowych form wsparcia indywidualnego i środowiskowego umożliwiających integrację zawodową i społeczną osobom ze specyficznymi trudnościami na rynku pracy
- rozwój form wsparcia dla osób niepełnosprawnych w zakresie integracji społecznej i zawodowej (w tym rozwoju warsztatów terapii zajęciowej)
- upowszechnianie aktywnej integracji i pracy socjalnej w regionie (wzmocnienie kadrowe służb pomocy społecznej)

Typ beneficjentów (systemowy):

powiatowe centra pomocy rodzinie

Grupy docelowe:

- osoby bezrobotne, poszukujące pracy lub nie pozostające w zatrudnieniu, które jednocześnie należą do co najmniej jednej z poniższych grup:

- osoby niepełnosprawne

- uchodźcy, cudzoziemcy posiadający zgodę na pobyt tolerowany, oraz cudzoziemcy posiadający zezwolenie na osiedlenie się, zezwolenie na zamieszkanie na czas oznaczony lub zezwolenie na pobyt rezydenta długoterminowego WE mający trudności z integracją zawodową i społeczną.
- osoby opuszczające rodziny zastępcze oraz placówki opiekuńczo-wychowawcze i resocjalizacyjne, mające trudności z integracją zawodową lub społeczną

- powiatowe centra pomocy rodzinie i ich pracownicy
- inne jednostki organizacyjne pomocy społecznej i ich pracownicy realizujący działania w zakresie integracji i pomocy społecznej w regionie

Typ beneficjentów (systemowy):

regionalne ośrodki polityki społecznej

Grupy docelowe:

- pracownicy regionalnych ośrodków polityki społecznej
- pracownicy ośrodków pomocy społecznej
- pracownicy powiatowych centrów pomocy rodzinie
- pracownicy innych jednostek organizacyjnych pomocy społecznej realizujący działania w zakresie integracji i pomocy społecznej w regionie

Wybór projektów w procedurze konkursowej⁵ SPO Kapitał Ludzki

Wyboru projektów w procedurze konkursowej odbywa się w Instytucji Wdrażającej (w każdym województwie innej)⁶ w oparciu o następujące kryteria:

1) dostępu - zawierające:

- wskazanie typów beneficjentów mogących aplikować w danym konkursie,
- skierowanie projektu do właściwych grup docelowych,
- inne kryteria warunkujące wsparcie (np. projekt składany w partnerstwie, projekt realizowany w sposób ponadregionalny).

2) strategiczne - wynikające z Planu działania (np. preferowanie projektów szkoleniowych dla pracowników niskokwalifikowanych).

3) oceny merytorycznej - stanowiące podstawę oceny merytorycznej projektu i dotyczące:

a) beneficjenta, np.:

- potencjał instytucjonalny,
- doświadczenie,
- wiarygodność,

b) jakości projektu, np.:

- uzasadnienie potrzeby realizacji projektu,
- sposób wyboru i zapewnienia udziału w projekcie określonych grup docelowych,
- innowacyjność rozwiązań,
- różnorodność i adekwatność doboru instrumentów służących realizacji projektu,
- trwałość i kompleksowość rezultatów,
- sposób zarządzania projektem (racjonalność harmonogramu działań, czytelność zasad realizacji),
- zgodność z polityką równych szans oraz ocena wpływu na sytuację płci (*gender impact assessment*),
- nawiązanie do koncepcji zrównoważonego rozwoju,
- wykorzystanie nowoczesnych technologii (ICT),

c) finansowania projektu, np.:

- przejrzystość źródeł finansowania,
- uzasadnienie wydatków projektu (relacja nakład/rezultat),
- kwalifikowalność wydatków.

Złożony przez beneficjenta wniosek o dofinansowanie realizacji projektu podlega ocenie spełniania wymogów rejestracyjnych i kryteriów dostępu. Niespełnienie któregoś z wymogów rejestracyjnych lub kryteriów dostępu skutkuje odrzuceniem wniosku, zaś spełnienie wszystkich wymogów pozwala na rozpoczęcie oceny merytorycznej.

W celu zapewnienia rzetelnej i bezstronnej oceny projektów mogą być powoływani eksperci, o których mowa w art. 31 ust. 1 ustawy o zasadach prowadzenia polityki rozwoju.

Jeżeli wniosek uzyskał pozytywną ocenę merytoryczną i został przyjęty do realizacji,

⁵ Przygotowano na podstawie projektu szczegółowego opisu priorytetów Programu Operacyjnego Kapitał Ludzki 2007-2013. Ww. opisana procedura nie dotyczy projektów systemowych.

⁶ lista Instytucji Wdrażających nie została jeszcze określona

wnioskodawca, na wezwanie Instytucji Wdrażającej i w określonym przez nią terminie, składa wszystkie wymagane załączniki do wniosku.

Zgodnie z ustawą w przypadku odrzucenia projektu złożonego przez beneficjenta możliwe jest zastosowanie procedury odwoławczej. Ustawa przewiduje dwa, dopuszczalne w procesie naboru projektów środki odwoławcze jakimi są: **protest** oraz **wniosek o ponowne rozpatrzenie sprawy**. Ustawa określa również tryb wnoszenia środków odwoławczych, a także ustala, kto może z tych środków skorzystać, terminy ich wnoszenia oraz podmioty uprawnione do ich rozpatrywania. Jednocześnie na podstawie art. 35 ustawy minister właściwy do spraw rozwoju regionalnego może wydać wytyczne w zakresie procedury odwoławczej dla wszystkich programów operacyjnych.

Programy Regionalne⁷

Środki na rozwój przedsiębiorczości

Program Operacyjny dla Województwa Mazowieckiego **Priorytet I. Tworzenie warunków dla rozwoju potencjału innowacyjnego i przedsiębiorczości na Mazowszu**

Cel główny

Poprawa konkurencyjności Mazowsza poprzez tworzenie korzystnych warunków dla rozwoju potencjału innowacyjnego i wsparcie rozwoju przedsiębiorczości.

Cele szczegółowe

- Zwiększenie transferu innowacji do gospodarki poprzez wzmocnienie potencjału infrastrukturalnego sfery badawczo - rozwojowej oraz wspieranie inwestycji w badania i przedsięwzięcia rozwojowe.
- Rozwój sieci powiązań gospodarczych poprzez wspieranie powstawania i rozwoju klastrów i powiązań kooperacyjnych między przedsiębiorstwami i przedsiębiorstwami a sferą badawczo - rozwojową.
- Rozwój sieci instytucji otoczenia biznesu i zwiększenie dostępności do usług doradczych i szkoleniowych oraz zwiększenie dostępności firm do kapitału zewnętrznego poprzez tworzenie systemu wsparcia finansowego przedsiębiorstw.
- Zwiększenie dostępności firm do kapitału zewnętrznego poprzez tworzenie systemu wsparcia finansowego przedsiębiorstw.**

⁷ W związku z tym, że nie ma jeszcze dokładnych regulacji na poziomie programów regionalnych w opracowaniu podane są przykłady działań, z których można skorzystać tworząc projekty na potrzeby rozwoju spółdzielni socjalnych. Zakres działań, który został podany jako przykład, będzie występować we wszystkich województwach. W związku z powyższym należy szukać w pozostałych programach operacyjnych dla poszczególnych województw działań związanych z przedsiębiorczością, turystyką i ochroną środowiska. Więcej informacji na temat programów regionalnych na stronie internetowej www.fundusze-strukturalne.gov.pl/NSS/programy/regionalne/

- Podniesienie konkurencyjności mikroprzedsiębiorstw i MSP poprzez dostosowanie do wymogów rynkowych, w tym zapewnienie dostępu do nowych technologii, systemów certyfikacji i jakości.⁸

- Poprawa infrastruktury technicznej oraz instytucjonalnej poprzez wykorzystanie endogenicznego potencjału, w tym atrakcyjnego położenia regionu i rezerw terenowych dla inwestycji.

Przedsięwzięcia realizowane w ramach priorytetu

Realizowane będą działania mające na celu wzmocnienie konkurencyjności sfery badawczo - rozwojowej poprzez wsparcie rozwoju ośrodków o wysokim potencjale badawczym. Wsparcie obejmie inwestycje służące potrzebom badań naukowych lub prac rozwojowych, w tym inwestycje infrastrukturalne - budowę, rozbudowę i modernizację infrastruktury naukowo - badawczej jednostek naukowych, rozwój infrastruktury specjalistycznych laboratoriów.

Przewiduje się tworzenie i rozwój sieci współpracy w zakresie innowacji między MSP i sektorem badawczo - rozwojowym oraz biegunami nauki i technologii służący transferowi nowych technologii i know-how, rozwój spójnych systemów informacji o innowacjach i promocji innowacyjności.

Projekty w ramach priorytetu skierowane będą na rozwój MSP i przedsiębiorczości innowacyjnej w regionie i podniesienie konkurencyjności mazowieckich MSP na rynku regionalnym, krajowym i międzynarodowym.

Przewiduje się działania mające na celu zapewnienie odpowiednich warunków rozpoczęcia i prowadzenia działalności gospodarczej oraz wspomaganie tworzenia sieci MSP nowotworzonych (start-up, spin-off) i funkcjonujących na rynku - na działania prorozwojowe, tworzące nowe miejsca pracy. Podniesienie konkurencyjności MSP nastąpi również poprzez wsparcie powstawania i rozwoju przedsiębiorstw innowacyjnych, wspieranie projektów celowych i wdrożeń wyników prac B+RT, w celu rozwoju technologicznego i organizacyjnego przedsiębiorstw oraz ułatwienie dostępu do usług certyfikujących i standaryzacyjnych. Przedsiębiorcy będą mogli ubiegać się o dotacje na przedsięwzięcia inwestycyjne w celu rozpoczęcia, rozszerzenia lub zmiany profilu działalności gospodarczej oraz tworzenie i rozwijanie sieci i powiązań kooperacyjnych między przedsiębiorstwami.

Poprawa konkurencyjności regionu będzie opierać się na wykorzystaniu endogenicznego potencjału regionu, w tym korzystnej lokalizacji i rezerw terenowych w celu umożliwienia przedsiębiorcom dostępu do infrastruktury terenów inwestycyjnych. Kompleksowe przygotowanie terenów pod działalność gospodarczą będzie obejmować również stworzenie spójnego systemu ofert inwestycyjnych i promocji terenów przygotowanych pod działalność gospodarczą.

Instytucje otoczenia biznesu skupione są głównie w Warszawie, zakres i jakość świadczonych przez nie usług jest zróżnicowana, ośrodki są słabo wyposażone pod względem technicznym, odnotowuje się także braki kadrowe. Oferta usług nie jest dostosowana do potrzeb przedsiębiorstw innowacyjnych i wspierania transferu innowacji między nauką a gospodarką. System dla swej sprawności wymaga wykreowania nowych, wzmocnienia już istniejących

⁸ Na podstawie ww. zapisów Trudo stwierdzić jednoznacznie czy spółdzielnie socjalne będą mogły korzystać z tego działania. Szczegółowe zapisy, które doprecyzują listę potencjalnych beneficjentów dopiero będą opublikowane przez Urząd Marszałkowski

instytucji, w tym funduszy pożyczkowych i poręczeń kredytowych i wsparcia tworzenia sieci instytucji otoczenia biznesu.

Przewiduje się realizację projektów dotyczących wsparcia powstawania i rozwoju instytucji otoczenia biznesu, w tym szczególnie proinnowacyjnych IOB i tworzenia sieci instytucji otoczenia biznesu. Przewiduje się wsparcie funduszy pożyczkowych i poręczeniowych działających na rynku regionalnym i lokalnym.

Wypromowanie Mazowsza jako regionu przyjaznego dla inwestorów i nowych technologii wymaga podjęcia szeregu działań promujących zarówno region jako miejsce lokalizacji inwestycji jak i przedsiębiorców. Przewiduje się: wsparcie i integrację działań w zakresie marketingu i promocji gospodarczej regionu, promocję przedsiębiorców na targach, misjach gospodarczych czy imprezach targowo-wystawienniczych, wspieranie i rozwój spójnych systemów informacji w zakresie promocji przedsiębiorczości i innowacyjności na Mazowszu.

Środki przeznaczone na rozwój przedsiębiorczości

Program Operacyjny dla Województwa Śląskiego Priorytet I Badania i rozwój technologiczny, innowacje i przedsiębiorczość

Cele

Celem głównym priorytetu jest wzrost konkurencyjności regionalnej gospodarki opartej na wiedzy, będzie on realizowany przez następujące cele szczegółowe priorytetu:

- Wzrost wartości bezpośrednich inwestycji w regionie.
- Wzrost konkurencyjności przedsiębiorstw.
- Wzmocnienie potencjału sektora B+R i struktur sieciowych na rzecz innowacji.

Opis

W ramach priorytetu będą wspierane działania w zakresie infrastruktury rozwoju gospodarczego, promocji inwestycyjnej, rewitalizacji obszarów zdegradowanych, rozwoju małych i średnich przedsiębiorstw poprzez inwestycje bezpośrednie i doradztwo, w tym również innowacyjne, oraz transferu technologii i innowacji. W ramach infrastruktury rozwoju gospodarczego będą wspierane parki przemysłowe i technologiczne, kompleksowe uzbrojenie terenów inwestycyjnych, centra wsparcia przedsiębiorczości oraz instytucje otoczenia biznesu, w tym również te świadczące usługi specjalistyczne. Stymulowany będzie rozwój sieci instytucji otoczenia biznesu oraz ich oferta, a także rozwój instrumentów zewnętrznego finansowania przedsiębiorczości. Promocja inwestycyjna wiązać się będzie z organizacją lub udziałem w targach ofert inwestycyjnych i kampanii promujących tereny inwestycyjne zarówno w kraju, jak i zagranicą.

W ramach priorytetu prowadzona będzie rewitalizacja zdegradowanych obszarów poprzemysłowych i powojaskowych w gminach wiejskich, oraz rewitalizacja zdegradowanych obszarów miejskich, poprzemysłowych i powojaskowych w gminach miejsko – wiejskich²⁹ i miastach do 50 tysięcy mieszkańców. Rewitalizacja powyższych obszarów przyczyni się m. in. do nadania nowych funkcji gospodarczych, edukacyjnych, turystycznych, rekreacyjnych, społecznych i kulturalnych obiektom poprzemysłowym i powojaskowym, będzie obejmowała

także uzupełnienie istniejącej zabudowy, przygotowanie terenów inwestycyjnych z dostępem do krajowej lub międzynarodowej sieci drogowej. Uzupełnieniem tych działań zmierzających do kompleksowej rewitalizacji obszarów zdegradowanych, będą również inwestycje w zakresie tkanki mieszkaniowej.

Osiągnięciu przewagi konkurencyjnej mikroprzedsiębiorstw, małych i średnich przedsiębiorstw oraz wzrostowi zatrudnienia w tym sektorze, będzie służyło wsparcie inwestycji bezpośrednich i zakup usług doradczych. Odrębnie będą realizowane aktywności w zakresie doradztwa i inwestycji, dotyczące działalności innowacyjnej, skierowane do małych i średnich firm posiadających już doświadczenie w tej materii.

Transfer technologii i innowacji będzie odbywać się poprzez wzmocnienie potencjału parków technologicznych, jednostek naukowych świadczących usługi w zakresie transferu innowacji i technologii, stymulowanie i rozwój powiązań sieciowych i kooperacyjnych pomiędzy instytucjami badawczo – rozwojowymi i przedsiębiorcami oraz rozwój lokalnych i regionalnych klastrów.

Główni beneficjenci

- jednostki samorządu terytorialnego, ich związki i stowarzyszenia
- jednostki organizacyjne jst posiadające osobowość prawną
- instytucje otoczenia biznesu
- szkoły wyższe
- kościoły i inne związki wyznaniowe oraz osoby prawne kościołów i innych związków wyznaniowych
- organizacje pozarządowe
- partnerzy społeczni i gospodarczy
- spółdzielnie mieszkaniowe, wspólnoty mieszkaniowe TBS
- MSP
- jednostki naukowe
- jednostki sektora finansów publicznych posiadające osobowość prawną (nie wymienione wyżej)

Środki przeznaczone na turystykę

Program Operacyjny dla Województwa Śląskiego

Priorytet III Turystyka

Cel

Cel główny priorytetu Wzrost konkurencyjności turystycznej regionu będzie realizowany przez następujące cele szczegółowe priorytetu:

- Poprawa jakości infrastruktury turystycznej regionu.
- Tworzenie i rozwój regionalnych produktów turystycznych.
- Zwiększenie dostępu do informacji turystycznej.
- Wzrost rozpoznawalności regionalnej oferty turystycznej.

Opis

W ramach priorytetu będą wspierane działania z zakresu infrastruktury zaplecza turystycznego, infrastruktury okołoturystycznej, systemu informacji turystycznej, promocji turystyki.

Infrastruktura zaplecza turystycznego będzie wspierana poprzez przedsięwzięcia w zakresie tworzenia bazy noclegowej i gastronomicznej. Rozwojowi regionalnych produktów turystycznych będą służyć inicjatywy w zakresie m. in. aktywnych form turystyki, bazy okołoturystycznej i parków tematycznych.

W zakresie systemu informacji turystycznej będą tworzone i rozwijane sieci centrów i punktów informacji turystycznej, platformy informatyczne i bazy danych oraz systemy oznakowania atrakcji turystycznych.

Promocja turystyki będzie prowadzona poprzez wsparcie organizacji imprez i kampanii promocyjnych, a także poprzez przygotowanie programów rozwoju i programów promocji produktów markowych.

Główni beneficjenci

- jednostki samorządu terytorialnego, ich związki i stowarzyszenia
- jednostki organizacyjne jst posiadające osobowość prawną
- organizacje pozarządowe
- partnerzy społeczni i gospodarczy
- kościoły i inne związki wyznaniowe oraz osoby prawne kościołów i innych związków wyznaniowych
- PGL Lasy Państwowe i jego jednostki organizacyjne
- jednostki sektora finansów publicznych posiadające osobowość prawną (nie wymienione wyżej)
- MSP

Środki przeznaczone na ochronę środowiska

Program Operacyjny dla Województwa Śląskiego Priorytet V Środowisko

Cele

Celem głównym priorytetu jest ochrona oraz poprawa jakości środowiska. Realizacja celu głównego będzie następować poprzez cele szczegółowe priorytetu:

- Poprawa jakości wód powierzchniowych i podziemnych.
- Ograniczenie ilości odpadów deponowanych i zdeponowanych w środowisku.
- Poprawa jakości powietrza.
- Doskonalenie systemu zarządzania środowiskiem.
- Ochrona dziedzictwa przyrodniczego i kształtowanie postaw ekologicznych społeczeństwa.

Opis

W ramach priorytetu wspierane będą działania w zakresie rozwoju infrastruktury wodno – ściekowej, gospodarki odpadami, poprawy jakości powietrza i wykorzystania odnawialnych źródeł energii, zarządzania środowiskiem i ochrony dziedzictwa przyrodniczego. Infrastruktura wodno – ściekowa wspierana będzie poprzez inwestycje w sieci kanalizacyjne, wodociągowe, oczyszczalnie ścieków i elementy systemu zaopatrzenia w wodę.

W ramach gospodarki odpadami, wsparcie uzyskują projekty z zakresu selektywnej zbiórki odpadów, ich odzysku, recyklingu oraz unieszkodliwiania, kompleksowego oczyszczania terenów z odpadów zawierających azbest oraz rekultywacji obszarów zdegradowanych i składowisk odpadów na cele przyrodnicze.

Poprawa jakości powietrza będzie osiągana poprzez przedsięwzięcia na rzecz systemów ciepłowniczych, ograniczenia „niskiej emisji” na skutek zmiany systemów ogrzewania obiektów użyteczności publicznej oraz wykorzystania odnawialnych źródeł energii. Doskonaleniu zarządzania środowiskiem będą służyć inicjatywy w zakresie rozwoju instrumentów gromadzenia i przetwarzania informacji o stanie środowiska.

Troska o dziedzictwo przyrodnicze wymaga aktywności na rzecz zachowania i wzbogacania istniejących oraz odtwarzania zanikłych elementów różnorodności biologicznej, a także promocji i edukacji proekologicznej.

Główni beneficjenci

- jednostki samorządu terytorialnego, ich związki i stowarzyszenia
- jednostki organizacyjne jst posiadające osobowość prawną
- spółki wodne
- parki narodowe i krajobrazowe
- organizacje pozarządowe
- partnerzy społeczni i gospodarczy
- jednostki sektora finansów publicznych posiadające osobowość prawną (nie wymienione wyżej)

System wyboru projektów na przykładzie Programu Operacyjnego dla Województwa Śląskiego⁹

1. System kryteriów wyboru

Kryteria wyboru projektów stanowią istotne narzędzie przy selekcji projektów na każdym z etapów oceny i wyboru. Celem systemu kryteriów wyboru projektów jest wzrost poziomu obiektywizmu i przejrzystości w zakresie wyboru projektów.

	KRYTERIA
PRESELEKCJA	Programowe (0/1)
	Strategiczne (0/1)
OCENA FORMALNA	Formalne (0/1)
OCENA MERYTORYCZNO-TECHNICZNA	Dopuszczające (0/1)
	Merytoryczno-techniczne (punktowe)
WYBÓR PROJEKTÓW	Strategiczne (0/1)

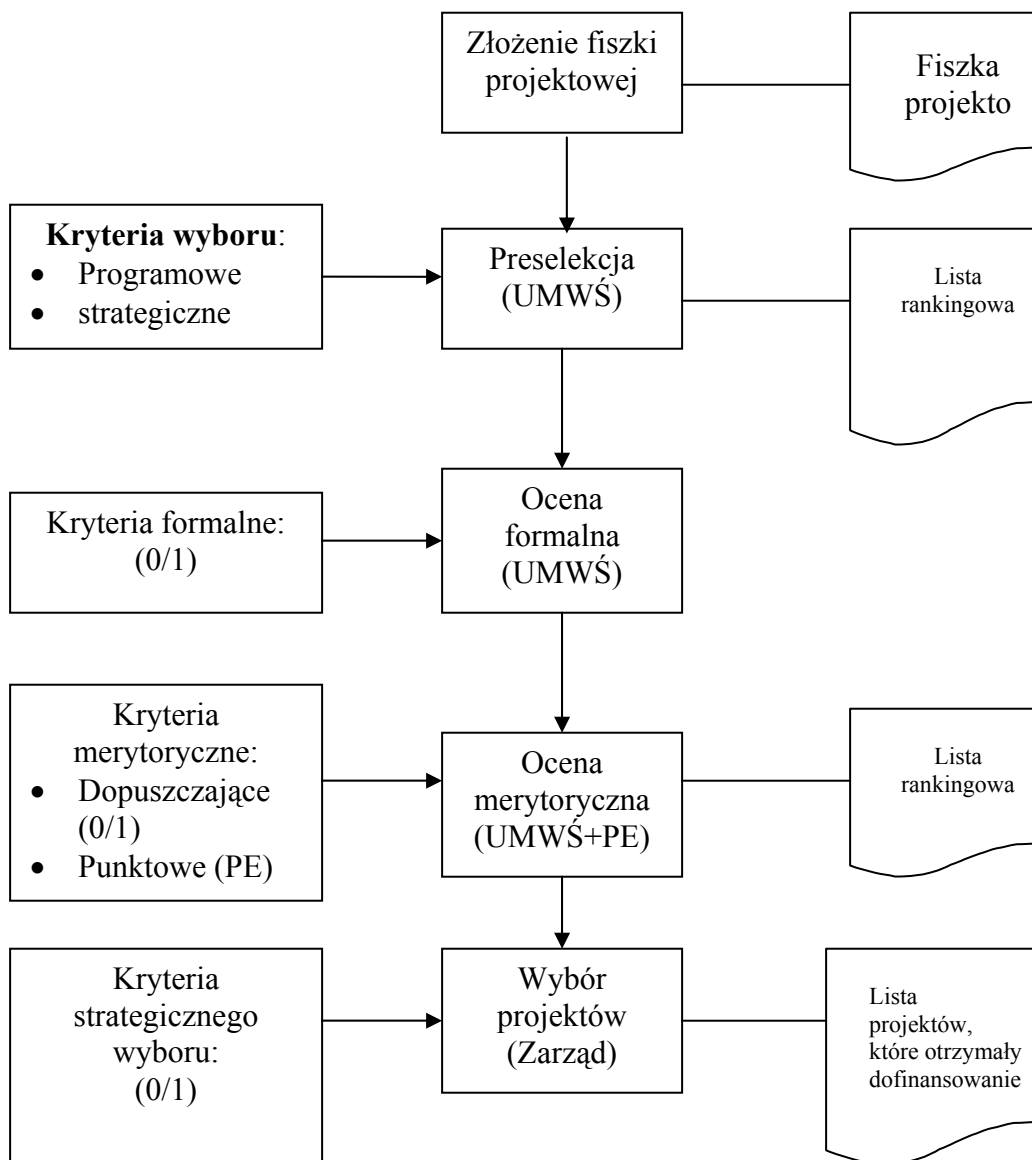
2. Zasady wyboru

Przy konstruowaniu systemu wyboru projektów uwzględniono następujące aspekty:

1. uproszczenie zasad,
2. oszczędność kosztów i czasu przy przygotowaniu wniosków i dokumentacji projektowej,
3. zwiększenie pomocy ze strony jednostki zarządzającej dla projektodawców,
4. uproszczenie i zredukowanie etapów procedury oceny i wyboru projektów

⁹ W związku z tym, że nie ma jeszcze w niektórych regionalnych programach operacyjnych systemu wyboru projektów powyższy przykład należy traktować jako modelowy, z zastrzeżeniem że w innych województwach mogą być nieznaczne różnice w procedurze wyboru projektów.

Procedura konkursowa (typy projektów i kategorie beneficjentów)



Ścieżka Wyboru Projektów (I)

1. Etap pierwszy – PRESELEKCJA

Preselekcja jest wstępnym etapem weryfikacji kwalifikowalności projektu w ramach RPO. W ramach konkursu preselekcyjnego Beneficjent składa fiszkę projektową, zawierającą charakterystykę projektu oraz warunki jego realizacji. Jednym z celów preselekcji jest określenie, czy dany projekt winien zostać objęty zasadami pomocy publicznej. Na podstawie zawartej w fiszce projektowej informacji dokonuje się weryfikacji projektu z zapisami zawartymi w „Regionalnym Programie Operacyjnym Województwa Śląskiego na lata 2007-2013” oraz określa poziom dofinansowania – w przypadku wystąpienia pomocy publicznej nie może on wynosić więcej niż 40% kosztów kwalifikowalnych. Na podstawie dołączonego do fiszki statutu beneficjenta weryfikowane będzie, czy znajduje się on w kategoriach określonych dla poszczególnych działań. Aby preselekcja nie była tylko i wyłącznie weryfikacją kwalifikowalności podzielono ją na kryteria programowe i strategiczne. Ocena rozpoczynać się będzie od sprawdzenia formalnego fiszki (formularz, podpis osoby upoważnionej). Następnie weryfikowane będą kwestie kwalifikowania się projektu, jego zgodności z programem i ogłoszeniem. Kryteria strategiczne mają natomiast pozwolić na wyłonienie projektów najlepszych/ najbardziej potrzebnych/ rozwiązujących najistotniejsze problemy.

Wynik preselekcji zamieszczany jest w karcie wstępnej oceny. Następnie ogłasza się listę rankingową projektów, które przeszły pomyślnie przez procedurę preselekcji. Akceptacja projektu w ramach oceny preselekcyjnej nie daje gwarancji pozytywnego przejścia przez pozostałe etapy procedury konkursowej.

2. Etap drugi – OCENA FORMALNA

Wnioski o dofinansowanie projektu, które pozytywnie przeszły etap preselekcji zostaną następnie poddane ocenie formalnej, opartej o kryteria formalne określone odrębnie dla każdego z działań RPO w Podręczniku Wdrażania RPO. Celem oceny formalnej jest potwierdzenie kompletności oraz zgodności wniosku z wytycznymi i obowiązującymi przepisami prawa. Wynik oceny formalnej zamieszczany jest w karcie oceny formalnej projektu. Wniosek spełniający wymogi formalne jest przekazywany do oceny merytorycznej przeprowadzanej przez specjalnie do tego celu wyodrębniony Panel Ekspertów. Beneficjent ma prawo do jednorazowego uzupełnienia braku lub poprawy błędu odnalezionego w złożonej dokumentacji podczas oceny formalnej.

3. Etap trzeci – OCENA MERYTORYCZNA

Wnioski o dofinansowanie projektu, które zostały pozytywnie ocenione pod względem formalnym poddaje się ocenie merytorycznej, dokonywanej przez specjalnie powołane Panele Ekspertów, złożone z przedstawicieli Urzędu Marszałkowskiego oraz instytucji regionalnych. W skład Paneli wchodzić będą eksperci z danej dziedziny. Wniosek o dofinansowanie projektu otrzymuje pozytywną ocenę Panelu Ekspertów w przypadku uzyskania co najmniej 60% maksymalnej liczby punktów przewidzianej dla danego rodzaju projektu w danym działaniu. Po zakończeniu etapu oceny merytorycznej tworzy się zbiorcze listy rankingowe, zestawiające projekty wg liczby uzyskanych punktów.

4. Etap czwarty – WYBÓR PROJEKTÓW

Wyboru projektów do dofinansowania dokonuje Zarząd Województwa.

W uzasadnionych przypadkach możliwe będzie zastosowanie uproszczonej ścieżki wyboru projektów, z pominięciem etapu preselekcji – informacja taka zostanie zawarta w ogłoszeniu konkursowym. Zostanie to określone w zasadach oceny i wyboru projektów dla poszczególnych działań.

Fundusz Pracy

Osoby bezrobotne mogą korzystać z następujących form aktywizacji zawodowej, przewidzianych przez ustawę z dnia 20 kwietnia 2004 roku o promocji zatrudnienia i instytucjach rynku pracy (Dz.U. Nr 99, poz. 1001 ze zm.):

- Dodatek aktywizacyjny
- Prace interwencyjne
- Prace społecznie użyteczne
- Staż i przygotowanie zawodowe w miejscu pracy
- Pożyczki szkoleniowe
- Roboty publiczne
- Stypendia w okresie kontynuowania nauki
- Szkolenia
- Wsparcie działalności gospodarczej
- Zwrot kosztów przejazdu i zakwaterowania

Dodatek aktywizacyjny

Osoba bezrobotna może złożyć do urzędu pracy wniosek o przyznanie dodatku aktywizacyjnego w wypadku, gdy jest zarejestrowana w urzędzie pracy, posiada prawo do zasiłku oraz gdy podejmie ona:

- zatrudnienie w wyniku skierowania przez urząd w niepełnym wymiarze czasu pracy obowiązującym w danym zawodzie lub służbie i otrzymuje wynagrodzenie niższe od minimalnego wynagrodzenia za pracę;
- zatrudnienie z własnej inicjatywy lub inną pracę zarobkową.

W pierwszym przypadku dodatek aktywizacyjny przysługuje w wysokości stanowiącej różnicę między minimalnym wynagrodzeniem za pracę a otrzymywanym wynagrodzeniem, nie większej jednak niż 50 proc. zasiłku, przez okres, w jakim przysługiwałby bezrobotnemu zasiłek. Natomiast, jeżeli podjęcie zatrudnienia nastąpiło z własnej inicjatywy, wówczas można ubiegać się o dodatek aktywizacyjny przysługujący w wysokości do 30 proc. zasiłku, przez połowę okresu, w jakim przysługiwałby bezrobotnemu zasiłek.

Dodatek aktywizacyjny nie przysługuje w przypadku:

- skierowania bezrobotnego przez powiatowy urząd pracy do prac interwencyjnych, robót publicznych lub na stanowisko pracy, którego koszty wyposażenia lub doposażenia zostały zrefundowane z Funduszu Pracy;
- podjęcia przez bezrobotnego z własnej inicjatywy zatrudnienia lub innej pracy zarobkowej u pracodawcy, u którego był zatrudniony lub dla którego wykonywał inną pracę zarobkową bezpośrednio przed zarejestrowaniem jako bezrobotny;
- podjęcia przez bezrobotnego z własnej inicjatywy zatrudnienia lub innej pracy zarobkowej za granicą Rzeczypospolitej Polskiej u pracodawcy zagranicznego.

Prace interwencyjne

Powiatowe urzędy pracy w razie braku propozycji odpowiedniego zatrudnienia dla bezrobotnych mogą inicjować oraz finansować prace interwencyjne. W ich ramach pracodawcy zatrudniają bezrobotnych będących w szczególnej sytuacji na rynku pracy w zamian za uzyskiwaną z urzędu pracy refundację części kosztów wynagrodzenia oraz składki na ubezpieczenia społeczne. Do grupy bezrobotnych w szczególnej sytuacji na rynku pracy zalicza się:

- bezrobotnych do 25 roku życia;
- bezrobotnych długotrwale;
- bezrobotnych powyżej 50 roku życia;
- bezrobotnych bez kwalifikacji zawodowych;
- bezrobotnych samotnie wychowujących co najmniej jedno dziecko do 7 roku życia;
- bezrobotnych niepełnosprawnych.

Prace interwencyjne dla ww. grup bezrobotnych mogą trwać od 6 miesięcy (do 12 miesięcy, jeżeli refundacja obejmuje co drugi miesiąc).

Prace interwencyjne mogą być dłuższe i trwać do 12 miesięcy (do 18 miesięcy, jeżeli refundacja obejmuje co drugi miesiąc) w przypadku :

- bezrobotnych do 25 roku życia;
- bezrobotnych długotrwale;
- bezrobotnych niepełnosprawnych.

Dla bezrobotnych powyżej 50 roku życia prace interwencyjne mogą trwać najdłużej, a mianowicie do 24 miesięcy (do 48 miesięcy jeżeli refundacja obejmuje co drugi miesiąc).

Wysokość refundacji jaką otrzymuje pracodawca określona jest w umowie zawartej z urzędem pracy.

Prace interwencyjne organizują pracodawcy, czyli jednostki organizacyjne, chociażby nie posiadały osobowości prawnej, a także osoby fizyczne, jeżeli zatrudniają co najmniej jednego pracownika.

Prace społecznie użyteczne

Prace społecznie użyteczne są nową formą aktywizacji bezrobotnych wprowadzoną nowelizacją ustawy o promocji zatrudnienia i instytucjach rynku pracy (weszła w życie 1 listopada 2005 roku). Oznaczają one prace wykonywane przez bezrobotnych, nie posiadający już prawo do zasiłku. Do tych prac kieruje ich starosta, a organizują gminy w jednostkach organizacyjnych pomocy społecznej, organizacjach lub instytucjach statutowo zajmujących się pomocą charytatywną lub na rzecz społeczności lokalnej.

Prace takie mogą wykonywać bezrobotni, dla których upłynął już czas pobierania zasiłku bądź też go nie nabyły (prawa takiego nie ma około 87 proc. bezrobotnych), w miejscu zamieszkania lub pobytu w wymiarze do 10 godzin tygodniowo za wynagrodzeniem co najmniej 6 zł za godzinę.

Ustawa nie zawiera ograniczenia czasowego dla realizacji tych prac - co oznacza, iż osoba bezrobotna może cały rok (i dłużej) wykonywać prace społecznie użyteczne, przy czym zachowuje status osoby bezrobotnej. Osoba wykonująca prace społecznie użyteczne jest objęta ubezpieczeniem zdrowotnym (z tytułu posiadania statusu osoby bezrobotnej) oraz ubezpieczeniem wypadkowym. Trzeba w tym miejscu jednak zaznaczyć, że odmowa podjęcia takiej pracy oznacza utratę statusu bezrobotnego.

Przepisy znowelizowanej ustawy mocno ograniczyły krąg podmiotów, na rzecz których prace takie mogą być wykonywane. Wynika z tego dobitnie, że mają one służyć wsparciu lokalnych społeczności (przede wszystkim gmin nie mających na celu maksymalizacji zysku). Gminy powinny przygotowywać plany określające rodzaj i ilość prac niezbędnych dla gminy i je przekazywać powiatowym urządowi pracy oraz kierownikom ośrodków pomocy społecznej. Na wniosek starosty kierownicy ośrodków pomocy społecznej powinni sporządzać informacje o liczbie osób bezrobotnych bez prawa do zasiłku korzystających ze świadczeń pomocy społecznej, które powinny zostać skierowane do wykonywania prac społecznie użytecznych na terenie gminy. Na podstawie tych informacji starosta zawiera z gminą porozumienie i powiatowy urząd pracy kieruje bezrobotnych do wykonywania prac społecznie użytecznych. W miastach na prawach powiatu nie zawiera się porozumienia lecz organizuje prace społecznie użyteczne na podstawie wniosku prezydenta miasta.

Pomiędzy podmiotem, w którym są organizowane prace społecznie użyteczne a osobą bezrobotną na podstawie skierowania starosty (urzędu pracy) nie nawiązuje się stosunek pracy oraz nie jest zawierana żadna umowa. Ten rodzaj relacji ma charakter stosunku zobowiązaniowego według prawa cywilnego. Dwie strony (podmiot i osoba bezrobotna) mają wobec siebie zobowiązania, wyrażające się między innymi:

a) po stronie gminy lub podmiotu jest to zobowiązanie do:

- stworzenia bezpiecznych i higienicznych warunków wykonywania pracy społecznie użytecznej oraz przestrzegania przepisów prawa pracy dotyczących wykonywania przez kobiety prac szczególnie uciążliwych lub szkodliwych dla zdrowia,
- uwzględnienia przy przydziale prac społecznie użytecznych wieku bezrobotnego, stanu jego zdrowia oraz w miarę możliwości posiadanych kwalifikacji,
- pouczenia osoby bezrobotnej o konieczności przestrzegania ustalonego w miejscu wykonywania pracy społecznie użytecznej porządku i dyscypliny,
- zapoznania bezrobotnego z przepisami dotyczącymi bezpieczeństwa i higieny pracy,
- ustalenia wysokości przysługującego bezrobotnemu świadczenia (z uwzględnieniem rodzaju i efektów wykonywanej pracy) oraz do wypłaty tego świadczenia pieniężnego w okresach miesięcznych z dołu.

b) po stronie osoby bezrobotnej jest to:

- zobowiązanie wykonywania prac społecznie użytecznych w miejscu, czasie i w sposób wskazany przez gminę lub podmiot, w którym te prace są organizowane,
- zobowiązanie do przestrzegania ustalonego w miejscu wykonywania pracy społecznie użytecznej porządku, dyscypliny i zasad bezpieczeństwa.

Wykonywanie prac społecznie użytecznych może maksymalnie trwać 10 godzin na tydzień - zatem osoby bezrobotne kierowane do wykonywania prac społecznie użytecznych nie są

kierowane na badania lekarskie na zasadach dotyczących pracowników w celu ustalenia przeciwwskazań zdrowotnych do wykonywania tych prac. Jednakże, przy przydziale prac należy uwzględniać stan zdrowia osoby bezrobotnej.

Starosta (powiatowy urząd pracy) na wniosek gminy dokonuje gminie refundacji ze środków Funduszu Pracy z tytułu świadczeń pieniężnych wypłaconych osobom wykonującym prace społecznie użyteczne. Ustawa nie przewiduje możliwości wypłacania gminie zaliczek na wypłatę świadczeń. Refundacja dokonywana jest w wysokości nie większej niż 60 proc. od 6 zł za godzinę określonych w porozumieniu. Środki na refundację, o której mowa powyżej mieszczą się w limicie środków Funduszu Pracy przekazywanych samorządom na aktywne formy przeciwdziałania bezrobociu.

Jak wynika z omówionych powyżej przepisów podmiotu, który wypłaca świadczenie pieniężne z tytułu wykonywania prac społecznie użytecznych i osoby bezrobotnej nie łączy umowa. Wynagrodzenie uzyskane z tego tytułu stanowi zatem dla osoby fizycznej przychód z tzw. innych źródeł, o których mowa w art. 10 ust. 1 pkt 9 i art. 20 ust. 1 ustawy z dnia 26 lipca 1991 r. o podatku dochodowym od osób fizycznych (Dz.U. z 2000 r. Nr 14, poz. 176, ze zm.). Od dochodów tych podmiot wypłacający, jak też osoba otrzymująca wynagrodzenie nie odprowadzają miesięcznych zaliczek na podatek dochodowy. Jednakże po zakończeniu roku kalendarzowego - osoba bezrobotna będzie zobowiązana do samodzielnego rozliczenia podatku.

Wprowadzenie prac społecznie użytecznych miało na celu, oprócz zapewnienia osobom bezrobotnym możliwości uzyskania minimalnych przynajmniej środków do życia i wsparcia działań społeczności lokalnych, zdyscyplinowanie bezrobotnych i ograniczenie możliwości wykonywania przez nich pracy "na czarno". Zwiększenie tej formy wsparcia powinno spowodować bardziej trafne kierowanie pomocy socjalnej do osób rzeczywiście jej potrzebujących. Stosowana jest zasada, że odmowa pracy na rzecz gminy wiązać się będzie z odmową udzielania pewnych rodzajów wsparcia. .

Staż i przygotowanie zawodowe w miejscu pracy

Osoby bezrobotne zaliczone przez ustawę do kategorii bezrobotnych będących w szczególnej sytuacji na rynku pracy mogą liczyć na możliwość korzystania z dwóch specjalnych instrumentów ich aktywizacji zawodowej to jest : stażu i przygotowania zawodowego w miejscu pracy. Staż przeznaczony jest dla młodych bezrobotnych do 25 roku życia oraz bezrobotnych absolwentów szkół wyższych, którzy nie ukończyli 27 roku życia.

Natomiast przygotowanie zawodowe przeznaczone jest dla osób bezrobotnych długotrwale, bezrobotnych bez kwalifikacji zawodowych, bezrobotnych powyżej 50 roku życia, bezrobotnych wychowujących samotnie co najmniej jedno dziecko do 7 roku życia oraz bezrobotnych będących osobami niepełnosprawnymi.

- Staż służy nabywaniu przez bezrobotnego umiejętności praktycznych do wykonywania pracy przez wykonywanie zadań w miejscu pracy bez nawiązania stosunku pracy z pracodawcą;

- Przygotowanie zawodowe w miejscu pracy służy zdobywaniu nowych kwalifikacji lub umiejętności zawodowych poprzez praktyczne wykonywanie zadań zawodowych na stanowisku pracy według ustalonego programu uzgodnionego pomiędzy starostą, pracodawcą i bezrobotnym.

Bezrobotni w trakcie odbywania stażu lub przygotowania zawodowego w miejscu pracy otrzymują od starosty stypendium w wysokości zasiłku dla bezrobotnych. Staż i przygotowanie zawodowe w miejscu pracy odbywają się na podstawie umowy zawieranej pomiędzy pracodawcą organizującym staż lub przygotowanie a starostą. Starosta przed skierowaniem bezrobotnego na staż lub przygotowanie zawodowe, może go skierować na badania lekarskie a jeśli charakter pracy tego wymaga na specjalistyczne badania lekarskie lub testy psychologiczne. W umowie pracodawca zobowiązuje się do przeprowadzenia stażu lub przygotowania zawodowego zgodnie z ustalonym programem.

Pracodawca organizujący staż lub przygotowanie zawodowe w miejscu pracy ponadto zobowiązany jest między innymi do:

- Zapoznania bezrobotnego z programem stażu lub przygotowania zawodowego,
- Zapoznania bezrobotnego z jego obowiązkami i uprawnieniami,
- Zapewnienia bezrobotnemu profilaktycznej ochrony zdrowia w zakresie przewidzianym dla pracowników,
- Przeszkolenia bezrobotnego na zasadach przewidzianych dla pracowników zakresie bezpieczeństwa i higieny pracy, przepisów przeciwpożarowych oraz zapoznaje go z obowiązującym regulaminem pracy.

Bezrobotny odbywający staż lub przygotowanie zawodowe w miejscu pracy powinien:

- przestrzegać ustalonego rozkładu czasu pracy,
- sumiennie wykonywać zadania objęte programem stażu lub przygotowania zawodowego,
- przestrzegać przepisów i zasad obowiązujących pracowników zatrudnionych w zakładzie pracy, a w szczególności zasad bezpieczeństwa i higieny pracy oraz przepisów przeciwpożarowych.

Pożyczki szkoleniowe

Osoby bezrobotne i żołnierze rezerwy mogą również ubiegać się o udzielenie pożyczki szkoleniowej ze środków Funduszu Pracy. Pożyczka szkoleniowa może zostać udzielona w celu umożliwienia podjęcia zatrudnienia wymagającego szczególnych kwalifikacji. Wysokość pożyczki nie może przekraczać czterokrotnego przeciętnego wynagrodzenia obowiązującego w dniu podpisania umowy. Pożyczka jest nieoprocentowana, lecz powinna zostać spłacona w ciągu 18 miesięcy od ustalonego w umowie dnia zakończenia szkolenia.

Roboty publiczne

Roboty publiczne mogą być organizowane przez gminy, organizacje pozarządowe statutowo zajmujące się problematyką: ochrony środowiska, kultury, oświaty, sportu i turystyki, opieki zdrowotnej, bezrobocia oraz pomocy społecznej.

Przy robotach publicznych instytucje mogą ubiegać się o zatrudnienie bezrobotnych (przy pełnym wymiarze czasu pracy) w okresie do 6 miesięcy w ramach realizowanych na terenie

gminy lub województwa inwestycji infrastrukturalnych oraz innych zadań inwestycyjnych finansowanych lub dofinansowywanych ze środków budżetu państwa, samorządu terytorialnego, funduszy celowych lub środków instytucji, organizacji oraz zadań związanych z opieką społeczną i obsługą bezrobocia.

Do robót publicznych w pełnym wymiarze czasu pracy urząd pracy może skierować wyłącznie:

- bezrobotnych długotrwale,
- bezrobotnych powyżej 50 roku życia,
- bezrobotnych samotnie wychowujących co najmniej jedno dziecko do 7 roku życia.

Do wykonywania przez okres do 6 miesięcy pracy niezwiązanej z wyuczonym zawodem w wymiarze nieprzekraczającym połowy wymiaru czasu pracy na zasadach robót publicznych urząd pracy może skierować:

- bezrobotnych do 25 roku życia,
- bezrobotnych długotrwale.

Urząd pracy po pozytywnym rozpatrzeniu wniosku pracodawcy zawiera z organizatorem robót publicznych stosowną umowę, kieruje odpowiednich kandydatów do pracy oraz refunduje organizatorowi robót publicznych przez okres do 6 miesięcy część kosztów poniesionych na wynagrodzenia (przy pełnym wymiarze czasu pracy). Refundacja nie może przekroczyć jednak 50 proc. przeciętnego wynagrodzenia obowiązującego na koniec każdego miesiąca i składki na ubezpieczenie społeczne od refundowanego wynagrodzenia.

Stypendia w okresie kontynuowania nauki

Stypendia na naukę w szkołach przeznaczone są dla bezrobotnych do 25 roku życia i bezrobotnych bez kwalifikacji zawodowych z rodzin o niskich dochodach.

Stypendium na naukę w szkole przysługuje pod warunkiem nieprzekroczenia dochodu na osobę w rodzinie w rozumieniu przepisów o pomocy społecznej uprawniającego do świadczeń z pomocy społecznej.

Aby uzyskać prawo do ubiegania się o stypendium na naukę w szkole osoba bezrobotna powinna w okresie 6 miesięcy od zarejestrowania się w powiatowym urzędzie pracy podjąć dalszą naukę w: szkole ponadpodstawowej dla dorosłych, w szkole ponadgimnazjalnej dla dorosłych lub w szkole wyższej w systemie studiów wieczorowych lub zaocznych.

Stypendium przysługuje na okres 12 miesięcy od dnia rozpoczęcia nauki. Wypłata stypendium może zostać przedłużona do ukończenia nauki, zgodnie z programem nauczania. W przypadku przerwania nauki lub utraty statusu bezrobotnego, stypendium nie przysługuje. Wysokość stypendium wynosi 50 proc. kwoty zasiłku dla bezrobotnych. Stypendium wypłaca się: z dołu, za okresy miesięczne, w terminach ustalonych przez powiatowy urząd pracy, nie później jednak, niż w ciągu 14 dni od dnia upływu okresu, za który stypendium jest wypłacane. Stypendium przysługuje również za okres choroby i macierzyństwa poświadczonyj zaświadczeniem lekarskim, za okres wakacji.

Szkolenia

Ze szkoleń organizowanych przez powiatowe urzędy pracy mogą skorzystać następujące kategorie osób:

- osoby bezrobotne,
- osoby pobierające rentę szkoleniową,
- żołnierze rezerwy,
- osoby poszukujące pracy:
- będące w okresie wypowiedzenia z przyczyn dotyczących zakładu pracy,
- zatrudnione u przedsiębiorcy wobec którego ogłoszono upadłość, lub który jest w stanie likwidacji, z wyłączeniem likwidacji w celu prywatyzacji,
- otrzymujące świadczenie socjalne przysługujące na urlopie górniczym lub górniczy zasiłek socjalny,
- uczestniczące w programie integracji społecznej,
- otrzymujące świadczenie szkoleniowe przyznane przez pracodawcę na udział w szkoleniu po rozwiązaniu stosunku pracy z przyczyn dotyczących zakładu pracy.

Z inicjatywą skierowania na szkolenie może wystąpić powiatowy urząd pracy lub osoba bezrobotna. Powiatowe urzędy pracy organizują szkolenia grupowe według planów szkoleń sporządzanych z uwzględnieniem diagnozy potrzeb szkoleniowych na lokalnych rynkach pracy. Plany szkoleń zawierają informacje o tematyce szkoleń, terminach ich realizacji, wymaganiach stawianych kandydatom na szkolenie oraz zasadach rekrutacji uczestników szkolenia. Plany szkoleń wywieszane są w siedzibach urzędów pracy w miejscu ogólnie dostępnym oraz w zakładach pracy planujących zwolnienia grupowe, ośrodkach pomocy społecznej i innych instytucjach świadczących pomoc osobom bezrobotnym. W siedzibach powiatowych urzędów pracy wywieszane są również informacje o poszczególnych, zakontraktowanych kursach i organizowane spotkania z kandydatami zainteresowanymi podjęciem szkolenia, w trakcie których osoby zainteresowane uzyskują m.in. informacje o kryteriach i formach rekrutacji na szkolenie.

Osoba bezrobotna może też złożyć wniosek o skierowanie na wskazane przez siebie szkolenie, jeżeli szkolenie to zapewni uzyskanie pracy, koszt tego szkolenia nie przekroczy dwukrotnego przeciętnego wynagrodzenia, a także, jeżeli spełnia przynajmniej jeden z ustawowych warunków skierowania na szkolenia.

Szkolenia organizowane przez powiatowe urzędy pracy mogą trwać do 6 miesięcy (w przypadkach uzasadnionych programem szkolenia - do 12 miesięcy). Wyjątek stanowią szkolenia dla osób nie posiadających żadnych kwalifikacji zawodowych, które mogą trwać do 24 miesięcy.

Osobom bezrobotnym w okresie szkolenia przysługuje dodatek szkoleniowy w wysokości 20 proc. zasiłku.

Młodzieży do 25 roku życia w okresie szkolenia przysługuje stypendium w wysokości 40 proc. kwoty zasiłku.

Osobom skierowanym na szkolenie przysługuje ubezpieczenie od następstw nieszczęśliwych wypadków powstałych w związku ze szkoleniem.

Osoby bezrobotne mogą też otrzymać:

- zwrot kosztów przejazdu, zakwaterowania i wyżywienia, jeżeli szkolenie odbywa się w miejscowości innej niż miejsce zameldowania uczestnika szkolenia,
- zwrot kosztów egzaminów umożliwiających uzyskanie świadectw, dyplomów, zaświadczeń, określonych uprawnień zawodowych lub tytułów zawodowych oraz kosztów uzyskania licencji niezbędnych do wykonywania zawodu - do wysokości 50 proc. przeciętnego wynagrodzenia,
- zwrot kosztów studiów podyplomowych do wysokości 75 proc., jeżeli osoba bezrobotna uprawdopodobni, że ukończenie danych studiów zapewni uzyskanie odpowiedniej pracy.

Koszty szkolenia nie mogą przekroczyć dziesięciokrotności minimalnego wynagrodzenia za pracę na jedną osobę w okresie ostatnich 3 lat.

Wsparcie działalności gospodarczej

Osobom bezrobotnym mogą być przyznane jednorazowo środki z Funduszu Pracy na podjęcie działalności gospodarczej, w tym na pokrycie kosztów pomocy prawnej, konsultacji i doradztwa związanych z podjęciem tej działalności, w wysokości określonej w umowie - nie wyższej jednak niż 5-krotna wysokość przeciętnego wynagrodzenia.

W przypadku gdy działalność jest podejmowana na zasadach określonych dla spółdzielni socjalnych wysokość przyznanych środków nie może przekraczać 3-krotnego przeciętnego wynagrodzenia na jednego członka założyciela spółdzielni oraz 2-krotnego przeciętnego wynagrodzenia na jednego członka przystępującego do spółdzielni socjalnej po jej założeniu spółdzielni.

Bezrobotny zamierzający podjąć działalność gospodarczą i ubiegający się o przyznane dotacji powinien złożyć wniosek we właściwym urzędzie pracy.

Wniosek o przyznanie środków na podjęcie działalności gospodarczej może być uwzględniony, w przypadku gdy bezrobotny spełnia m.in. następujące warunki:

- w okresie 12 miesięcy poprzedzających złożenie wniosku nie odmówił bez uzasadnionej przyczyny przyjęcia propozycji odpowiedniego zatrudnienia, innej pracy zarobkowej, szkolenia, przygotowania zawodowego w miejscu pracy, wykonywania prac interwencyjnych lub robót publicznych,
- nie otrzymał w okresie 5 lat poprzedzających złożenie wniosku pożyczki z Funduszu Pracy lub z innych funduszy publicznych środków na podjęcie działalności gospodarczej lub rolniczej.

Zwrot kosztów przejazdu i zakwaterowania

Bezrobotny może ubiegać się o zwrot kosztów przejazdu do miejsca pracy, odbywania u pracodawcy stażu, przygotowania zawodowego w miejscu pracy, szkolenia lub odbywania zajęć z zakresu poradnictwa zawodowego.

Decyzję podejmuje tu starosta po rozważeniu wszystkich okoliczności danego przypadku. Może on wyrazić zgodę na refundację lub jej odmówić.

Warunkiem ubiegania się o zwrot kosztów przejazdu jest podjęcie pracy, stażu, przygotowania zawodowego w miejscu pracy, szkolenia lub zajęć z zakresu poradnictwa zawodowego poza miejscem zamieszkania na podstawie skierowania urzędu pracy. Ponadto uzyskiwane wynagrodzenie nie może przekraczać 200 proc. minimalnego wynagrodzenia za pracę.

O zwrot kosztów zakwaterowania może ubiegać się osoba, która spełnia łącznie następujące warunki:

- na podstawie skierowania urzędu pracy podjęła pracę, staż, przygotowanie zawodowe w miejscu pracy lub szkolenie poza miejscem zamieszkania w miejscowości, do której czas dojazdu i powrotu do miejsca stałego zamieszkania wynosi łącznie ponad 3 godziny dziennie;
- mieszka w hotelu lub wynajętym mieszkaniu w miejscowości lub w pobliżu miejscowości, w której pracuje, odbywa staż lub przygotowanie zawodowe w miejscu pracy w pobliżu tej miejscowości;
- uzyskuje wynagrodzenie w wysokości nieprzekraczającej 200 proc. minimalnego wynagrodzenia za pracę obowiązującego w miesiącu, za który jest dokonywany zwrot kosztów zakwaterowania.

REFUNDACJE

Tabela przedstawia maksymalne kwoty refundacji z Funduszu Pracy dla pracodawcy z tytułu zatrudnienia bezrobotnego skierowanego przez urząd pracy - przez miesiąc i w pełnym wymiarze czasu pracy.

Maksymalne kwoty, jakie mogą być refundowane z Funduszu Pracy pracodawcom z tytułu zatrudnienia skierowanego bezrobotnego (miesięcznie - w zł) w ramach:	
1. prac interwencyjnych (refundacja wynagrodzenia, nagród i składek na ubezpieczenia społeczne)	
- w pełnym wymiarze czasu pracy (532,90 + 95,92*)	628,82
- w niepełnym wymiarze czasu pracy (449,55 + 80,92 *)	530,47
- w pełnym wymiarze - refundacja za co drugi miesiąc (936,00 + 168,48*)	1.104,48
2. robót publicznych	
- refundacja za każdy miesiąc (50 % przec. wynagrodzenia + składki na ubezpieczenia społeczne od wynagrodzenia podlegającego refundacji - (1.331,26 + 239,63 *),	1.570,89
- refundacja za co drugi miesiąc (100 % przec. wynagrodzenia + składki tj. 2.662,51 + 479,25*)	3.141,76
3. jednorazowa refundacja pracodawcy kosztów opłacenia składek na ubezpieczenia społeczne	
- za zatrudnionego przez okres co najmniej 12 miesięcy bezrobotnego (do 300 % minimalnego wynagrodzenia)	2.808,00
4. Prac społecznie użytecznych (60% świadczenia)	3,72/za godz.

* składki opłacane przez pracodawcę w wysokości ok. 18 %; kwota zarówno składki na ubezpieczenie społeczne jak też łączna kwota podlegająca refundacji z Funduszu Pracy -

uzależniona jest od wysokości składki na ubezpieczenie wypadkowe płaconej przez pracodawcę, która jest zróżnicowana (od 0,90% do 3,60%). Refundacji na ubezpieczenie wypadkowe podlega kwota w wysokości faktycznie opłaconej od refundowanego wynagrodzenia.

Podstawa prawna

Ustawa z dnia 20 kwietnia 2004 r. o promocji zatrudnienia i instytucjach rynku pracy (Dz.U. Nr 99, poz. 1001 z późn. zm.)

POŻYCZKI Z FUNDUSZU PRACY

Pożyczki, środki na podjęcie działalności gospodarczej oraz wyposażenie stanowiska pracy dla bezrobotnego - z Funduszu Pracy.	
1. Pożyczka dla bezrobotnego na sfinansowanie kosztów szkolenia (do 400 % przeciętnego wynagrodzenia)	10.650,04
2. Przyznanie bezrobotnemu środków na podjęcie działalności gospodarczej	
a) działalności samodzielnej (do 500 % przeciętnego wynagrodzenia)	13.312,55
b) w ramach tworzonej spółdzielni socjalnej (do 300 % przeciętnego wynagrodzenia)	7.987,53
c) przystąpienie do istniejącej spółdzielni socjalnej (do 200 % przeciętnego wynagrodzenia)	5.325,02
3. Zrefundowanie pracodawcy kosztów wyposażenia lub doposażenia stanowiska pracy dla bezrobotnego (do 500 % przeciętnego wynagrodzenia)	13.312,55
4. Stopa oprocentowania kredytu lombardowego (od 01.03.2006 r.)	5,50 %

Uwaga: przyznanie ww. środków może nastąpić pod warunkiem zawarcia (przed poniesieniem kosztów) umowy z powiatowym urzędem pracy (urząd pracy może zawrzeć umowę - pod warunkiem możliwości sfinansowania tych wydatków w ramach przyznanego na dany rok limitu na finansowanie programów na rzecz przeciwdziałania bezrobociu).

stan prawny na dzień 1 kwietnia 2007 r.

Państwowy Fundusz Osób Niepełnosprawnych

PROGRAM WYRÓWNYWANIA RÓŻNIC MIĘDZY REGIONAMI

Celem strategicznym wskazanym w Narodowej Strategii Rozwoju Regionalnego na lata 2001-2006, a także w Narodowych Strategicznych Ramach Odniesienia 2007-2013 jest tworzenie warunków wzrostu konkurencyjności regionów oraz przeciwdziałanie marginalizacji niektórych obszarów w taki sposób, aby sprzyjać długofalowemu rozwojowi gospodarczemu kraju, jego spójności ekonomicznej, społecznej i terytorialnej oraz integracji z Unią Europejską. Priorytetowymi kierunkami interwencji państwa są między innymi: rozwój zasobów ludzkich oraz wsparcie obszarów wymagających aktywizacji i zagrożonych marginalizacją.

Przeznaczenie pomocy

Celem strategicznym programu jest wyrównanie szans osób niepełnosprawnych, zamieszkujących regiony słabo rozwinięte gospodarczo i społecznie w dostępie do rehabilitacji zawodowej i społecznej.

Ze środków przeznaczonych na realizację programu udzielona może być pomoc regionalna w ramach:

- 1) **obszaru A** – na wyposażenie obiektów służących rehabilitacji osób niepełnosprawnych w sprzęt rehabilitacyjny,
- 2) **obszaru B** – na likwidację barier w zakładach opieki zdrowotnej i placówkach edukacyjnych w zakresie umożliwienia osobom niepełnosprawnym poruszania się i komunikowania,
- 3) **obszaru C** – dla pracodawców, w tym podmiotów prowadzących działalność gospodarczą z chronionego i otwartego rynku pracy, na wyposażenie nowych miejsc pracy dla osób niepełnosprawnych odpowiednio do ich potrzeb i możliwości,
- 4) **obszaru D** – na likwidację barier transportowych,
- 5) **obszaru F** – na utworzenie warsztatów terapii zajęciowej.

Poziom dofinansowania projektów

Wysokość środków przeznaczonych na realizację każdego projektu dofinansowanego w ramach programu nie może przekroczyć: 50% kosztów realizacji projektu w odniesieniu do kosztów kwalifikujących się do objęcia pomocą w ramach programu.

W powiatach położonych na:

- 1) obszarach należących do województw: pomorskiego, zachodniopomorskiego, dolnośląskiego, wielkopolskiego, śląskiego, mazowieckiego, z wyłączeniem miasta stołecznego Warszawy wysokość środków, o których mowa w ust. 4, nie może przekroczyć 40% kosztów realizacji projektu w odniesieniu do kosztów kwalifikujących się do objęcia pomocą w ramach programu,
- 2) na obszarze należącym do miasta stołecznego Warszawy wysokość środków, o których mowa w ust. 4 nie może przekroczyć 30% kosztów realizacji projektu w odniesieniu do kosztów kwalifikujących się do objęcia pomocą w ramach programu.

W powiatach, w których stopa bezrobocia jest wyższa niż 110% średniej stopy bezrobocia w kraju, wysokość środków o których mowa w ust. 4, podwyższa się o 25 punktów procentowych w odniesieniu do kosztów kwalifikujących się do objęcia pomocą w ramach programu.

Czas trwania programu

Program realizowany jest do dnia **31 grudnia 2008 roku**.

Beneficjenci programu

obszaru C (wyposażenie nowych miejsc pracy dla osób niepełnosprawnych odpowiednio do ich potrzeb i możliwości) – pracodawcy, którzy przez okres co najmniej 36 miesięcy zatrudnią osoby niepełnosprawne bezrobotne lub poszukujące pracy i niepozostające w zatrudnieniu, skierowane do pracy przez powiatowy urząd pracy

Organy udzielające pomocy

samorządy powiatowe

POŻYCZKI Banku Gospodarstwa Krajowego NA ROZPOCZĘCIE DZIAŁALNOŚCI GOSPODARCZEJ

Ministerstwo Gospodarki i Pracy oraz Bank Gospodarstwa Krajowego (BGK) podpisały 25 lipca 2004 r. nową umowę w sprawie udzielania młodym bezrobotnym pożyczek na rozpoczęcie działalności gospodarczej oraz pracodawcom na utworzenie dla młodych bezrobotnych nowych miejsc pracy. Pożyczki są udzielane ze środków Ministerstwa Pracy przez BGK.

O pożyczkę może ubiegać się młody bezrobotny (osoba do 25 roku życia, a w przypadku bezrobotnego absolwenta wyższej uczelni do 27 roku) lub grupa osób młodych bezrobotnych chcących założyć firmę. O pożyczkę może się również ubiegać pracodawca, który zdecyduje się utworzyć nowe miejsce pracy dla młodych bezrobotnych.

Pożyczka może być przeznaczona na finansowanie kosztów realizacji przedstawionego przez młodych bezrobotnych planu rozpoczęcia działalności gospodarczej lub na tworzenie nowego miejsca pracy; w szczególności zaś na zakup wyposażenia technicznego, dostosowanie pomieszczeń.

Wysokość udzielonej pożyczki nie może przekroczyć 40 tys. zł na jednego młodego bezrobotnego. Pożyczka może być udzielona na okres do 36 miesięcy z możliwością karencji spłaty do 6 miesięcy. Oprocentowanie pożyczki wynosi 0,75 stopy redyskonta weksli przyjmowanych przez NBP. Bank Gospodarstwa Krajowego oraz lokalne fundusze pożyczkowe pobierają jednorazową prowizję od kwoty udzielonej pożyczki w wysokości 1 proc. Spłata pożyczki odbywa się w ratach miesięcznych.

Uruchomienie środków pożyczki na finansowanie kosztów rozpoczęcia działalności gospodarczej przez młodego bezrobotnego nastąpi po formalnym zarejestrowaniu firmy. Przedsiębiorca otrzyma pożyczkę po zatrudnieniu młodego bezrobotnego na czas nie krótszy niż okres spłaty pożyczki. Młody bezrobotny ubiegający się o pożyczkę musi przygotować następujący zestaw dokumentów:

- opis przedsięwzięcia, sposób wydatkowania kwoty wnioskowanej pożyczki oraz przewidywane źródło pozyskiwania środków na jej spłatę (biznesplan);
- informację o miejscu prowadzenia działalności;
- zaświadczenie o statusie bezrobotnego;
- odpisy dyplomu (dotyczy osób do 27 roku życia) lub zaświadczenia o uzyskanym wykształceniu z datą ukończenia edukacji;
- informację o stosunku do służby wojskowej;

- informację o stanie cywilnym młodego bezrobotnego;
- propozycje zabezpieczenia spłaty wnioskowanej pożyczki.

Jeżeli o pożyczkę ubiega się grupa młodych bezrobotnych, chcących wspólnie założyć firmę, informacje w dwóch pierwszych punktach przygotowują wspólnie dla całego przedsięwzięcia; natomiast dokumenty opisane w pozostałych punktach – każdy indywidualnie.

Jeżeli przedsiębiorca chce otrzymać pożyczkę na utworzenie dodatkowego miejsca pracy dla młodego bezrobotnego, składa wniosek oraz dodatkowo dokumenty wynikające z procedur bankowych.

Wnioski o udzielenie pożyczki przyjmowane są w placówkach Banku Gospodarstwa Krajowego oraz w lokalnych funduszach pożyczkowych. Wnioski można pobrać ze strony internetowej BGK (<http://www.bgk.com.pl/fundusze/inne/absolwent.jsp>). Szczegółowe informacje uzyskać pod

adresem centrali oraz oddziałach BGK:

Bank Gospodarstwa Krajowego

00-955 Warszawa,

Al. Jerozolimskie

tel. (0-22) 522 91 99

e-mail: mlody@bgk.com.pl

Oddziały i filie BGK przyjmujące wnioski o udzielenie pożyczki:

I Oddział w Warszawie

Al. Jerozolimskie 7, 00-955 Warszawa

tel.(0-22) 522 93 33, fax (0-22) 627 06 23

marcin.stelmasiak@bgk.com.pl

I Oddział w Warszawie - Filia

ul. Łucka 7/9, 00-958 Warszawa

tel.(0-22) 658 68 91, fax (0-22) 620 07 30

e-mail: 1o_waw_filia@bgk.com.pl

II Oddział w Warszawie

ul. Poezji 19, 04-994 Warszawa

tel.(0-22) 612 66 47, fax (0-22) 872 00 82

grazyna.studzinska@bgk.com.pl

II Oddział w Warszawie - Filia

ul. Targowa 22, 03-731 Warszawa

tel.(0-22) 619 22 43, fax (0-22) 618 44 77

e-mail: 2o_waw_filia@bgk.com.pl

Oddział III w Warszawie

Senatorska 29/31, 00-999 Warszawa

tel. (0-22) 332 90 70, fax (0-22) 826 03 28

e-mail: 3o_waw@bgk.com.pl

III Oddział w Warszawie - Filia w Ząbkach

Radzymińska 326, 05-091 Ząbki

tel. (0-22) 771 78 73, 711 76 21, fax (0-22) 771 79 29

Oddział w Białymstoku

ul. Legionowa 28, 15-281 Białystok

tel.(0-85) 748 52 52, fax (0-85) 748 52 51

krzysztof.piotrowski@bgk.com.pl

Oddział w Gdańsku

Szeroka 119/120, 80-835 Gdańsk
tel. (0-58) 301 37 02, fax (0-58) 301 83 16
e-mail: o_gdansk@bgk.com.pl
111

Oddział w Gdyni

10 Lutego 33, 81-364 Gdynia
tel. (0-58) 621 90 21, fax (0-58) 661 79 77
e-mail: o_gdynia@bgk.com.pl

Oddział w Katowicach

Zawiszy Czarnego 8, 40-827 Katowice
tel. (0-32) 254 10 41, fax (0-32) 254 02 64
e-mail: o_katowice@bgk.com.pl

Oddział w Krakowie

ul. Batorego 14, 31-135 Kraków
tel. (0-12) 631 95 60, fax (0-12) 631 99 50
e-mail: o_krakow@bgk.com.pl

Oddział w Krakowie - Filia w Bielsku-Białej

ul. Sixta 19, 43-300 Bielsko-Biała
tel. (0-33) 813 81 08, fax (0-33) 813 81 09
e-mail: o_krakow_filia_bb@bgk.com.pl

Oddział w Krakowie - Filia w Tarnowie

ul. Mickiewicza 2, 33-100 Tarnów
tel. (0-14) 631 33 31, fax (0-14) 631 33 00
e-mail: o_krakow_filia_tarnow@bgk.com.pl

Oddział w Łodzi

ul. Łąkowa 29, 90-554 Łódź
tel. (0-42) 634 57 50, 634 57 57, tel./fax (0-42) 634 57 55
e-mail: o_lodz@bgk.com.pl

Oddział w Pile

ul. dr F. Witaszka 2a, 64-920 Piła
tel.(0-67) 210 74 00, tel./fax (0-67) 210 74 01
elzbieta.swiderska@bgk.com.pl

Oddział w Poznaniu

Św. Marcin 58/64, 61-807 Poznań
tel. (0-61) 852 82 00, fax (0-61) 852 82 20
e-mail: o_poznan@bgk.com.pl

Oddział w Rzeszowie

Rejtana 31 H; 35-326 Rzeszów
tel. (0-17) 852 21 33, fax (0-17) 852 20 63
e-mail: o_rzeszow@bgk.com.pl

Oddział w Sopocie

Al. Niepodległości 764, 81-868 Sopot
tel. (0-58) 551 12 41, fax (0-58) 550 36 28
e-mail: o_sopot@bgk.com.pl

Oddział w Toruniu

Chełmińska 28, 87-100 Toruń
tel. (0-56) 621 05 55, 621 05 59, fax (0-56) 621 05 57
e-mail: o_torun@bgk.com.pl
112

Oddział w Toruniu - Filia w Bydgoszczy

Pomorska 7 A, 85-046 Bydgoszcz
tel. (0-52) 321 32 23, fax (0-52) 321 32 20
e-mail: o_torun_filia_bydgoszcz@bgk.com.pl

Oddział we Wrocławiu

ul. Malarska 26, 50-111 Wrocław
tel.(0-71) 374 80 00, fax (0-71) 374 80 12
wojciech.jaworski@bgk.com.pl

Oddział we Wrocławiu - Filia w Legnicy

ul. Szkolna 9, 59-220 Legnica
tel. (0-76) 852 31 63 (62)
e-mail: o_wroclaw_filia_legnica@bgk.com.pl

Narodowy Fundusz Ochrony Środowiska i Zasobów Wodnych

DOPLĄTY DO DEMONTAŻU POJAZDÓW WYCOFANYCH Z EKSPLOATACJI

Finansowanie dopłat do demontażu pojazdów następuje w formie dotacji na podstawie wniosku o udzielenie dopłaty do demontażu pojazdów wycofanych z eksploatacji, którego wzór jest określony w załączniku nr 1 do rozporządzenia Rady Ministrów z dnia 31 maja 2006 r. w sprawie szczegółowych warunków przeznaczania wpływów pochodzących z opłat w zakresie recyklingu pojazdów wycofanych z eksploatacji (Dz.U.06.108.739). Przekazanie dopłaty następuje po podpisaniu umowy cywilno-prawnej z Narodowym Funduszem.

Narodowy Fundusz przeznacza środki na dopłaty wyłącznie przedsiębiorcom prowadzącym stacje demontażu, którzy spełnili warunki określone w art. 410a ust. 1 ustawy z dnia 27 kwietnia 2001 r. - Prawo ochrony środowiska w roku poprzedzającym złożenie wniosku o dopłatę oraz złożyli wniosek o dopłatę. Ponadto, przedsiębiorca starający się o dopłatę powinien:

- uzyskać wymagane poziomy odzysku i recyklingu, o których mowa w art. 28 ustawy z dnia 20 stycznia 2005r. o recyklingu pojazdów wycofanych z eksploatacji (Dz.U. Nr 25, poz. 202 z późn. zm.),
- posiadać decyzje wymagane w związku z prowadzeniem stacji demontażu,
- złożyć w terminie roczne sprawozdanie (do 15 lutego 2007r.),
- złożyć w terminie wnioski o dopłatę (do 31 marca 2007r.),
- razem z wnioskiem przekazać do NFOŚiGW informację o wartości pomocy de minimis otrzymanej w okresie 3 lat poprzedzających dzień wystąpienia z wnioskiem, wraz ze wszystkimi zaświadczeniami o uzyskanej pomocy de minimis, albo oświadczenie, iż w okresie poprzednich 3 lat przedsiębiorca nie otrzymał żadnej pomocy de minimis.

Prosimy również o przekazanie do NFOŚiGW, najlepiej wraz z wnioskiem, aktualnego (nie starszego niż 3 miesiące) wypisu z Krajowego Rejestru Sądowego lub zaświadczenia o wpisie do ewidencji gospodarczej. Będzie to konieczne do zawarcia przez Państwa umowy dotacji z NFOŚiGW (zgodnie z Art. 411, ust. 8 Ustawy z dnia 27 kwietnia 2001 r. Prawo ochrony środowiska).

DOFINANSOWANIE DZIAŁAŃ INWESTYCYJNYCH

Narodowy Fundusz udziela dofinansowania działań inwestycyjnych, na podstawie umowy pożyczki zawartej z przedsiębiorcą zamierzającym podjąć działania inwestycyjne.

Udzielenie dofinansowania następuje po rozpatrzeniu wniosku o dofinansowanie działań inwestycyjnych inwestora. Wniosek, o dofinansowanie inwestycji, może być złożony w Narodowym Funduszu w ciągu całego roku.

Narodowy Fundusz udziela pożyczki po udokumentowaniu pełnego pokrycia planowanych kosztów działań inwestycyjnych, z uwzględnieniem udziału wnioskowanego dofinansowania ze środków Narodowego Funduszu. Udzielenie pożyczki jest uzależnione od spełnienia przez inwestora warunków, o których mowa w art. 410a ust. 4-6 ustawy z dnia 27 kwietnia 2001 r. - Prawo ochrony środowiska, oraz zobowiązań wobec jednostek sektora finansów publicznych, a w szczególności obowiązku uiszczenia opłat i kar, stanowiących przychody Narodowego Funduszu, i innych zobowiązań wobec Narodowego Funduszu oraz wywiązania się z zobowiązań finansowych wobec Zakładu Ubezpieczeń Społecznych i urzędu skarbowego.

DOFINANSOWANIE GMIN W ZAKRESIE ZBIERANIA POJAZDÓW WYCOFANYCH Z EKSPLOATACJI

Dofinansowanie gmin, następuje w formie dotacji na podstawie wniosku o udzielenie dofinansowania gminy w zakresie zbierania porzuconych pojazdów wycofanych z eksploatacji, którego wzór jest określony w załączniku nr 2 do rozporządzenia Rady Ministrów z dnia 31 maja 2006 r. w sprawie szczegółowych warunków przeznaczania wpływów pochodzących z opłat w zakresie recyklingu pojazdów wycofanych z eksploatacji (Dz.U.06.108.739).

Wniosek, przesyła się do Narodowego Funduszu, w terminie do dnia 31 marca roku następującego po roku, w którym zebrano porzucone pojazdy wycofane z eksploatacji. Ponadto, gminy powinny przedłożyć sprawozdanie określające ilość pojazdów, które w wyniku zbiórki zostały przekazane do stacji demontażu.

Prosimy również o przekazanie do NFOŚiGW, najlepiej wraz z wnioskiem, sprawozdania (z określeniem ilości pojazdów przekazanych przez gminę do stacji demontażu, podpisanego przez osobę upoważnioną, np. specjalistę z zakresu ochrony środowiska) ewentualnie zaświadczenia o demontażu pojazdów, zaświadczenia o przyjęciu pojazdu niekompletnego lub zbiorczego zestawienia faktur (z podaniem pozycji przewidzianych do rozliczenia), potwierdzających przekazanie pojazdu(ów) do stacji demontażu. Będzie to konieczne przy zawieraniu przez Państwa umowy dotacji z NFOŚiGW (zgodnie z Art. 411, ust. 8 Ustawy z dnia 27 kwietnia 2001 r. Prawo ochrony środowiska).

Dofinansowanie gmin następuje proporcjonalnie do ilości porzuconych pojazdów wycofanych z eksploatacji zebranych i przekazanych przez gminy do stacji demontażu, wykazanych we wnioskach.

DODATKOWE INFORMACJE DOTYCZĄCE UZYSKANEJ POMOCY PUBLICZNEJ

Zgodnie z § 10 rozporządzenia Rady Ministrów z dnia 31 maja 2006 r. w sprawie szczegółowych warunków przeznaczania wpływów pochodzących z opłat w zakresie recyklingu pojazdów wycofanych z eksploatacji (Dz.U. Nr 108, poz. 739) dofinansowanie w formie dopłat do demontażu pojazdów udzielane przez Narodowy Fundusz Ochrony Środowiska i Gospodarki Wodnej ma charakter pomocy de minimis i jest udzielane zgodnie z warunkami określonymi w rozporządzeniu Komisji Europejskiej nr 69/2001 z dnia 12 stycznia 2001 r. w sprawie zastosowania art. 87 i 88 Traktatu WE w odniesieniu do pomocy w ramach zasady de minimis. Dofinansowanie może zostać udzielone w sytuacji, gdy jego wartość brutto, łącznie z wartością innej pomocy de minimis, uzyskanej przez przedsiębiorcę w okresie 3 kolejnych lat poprzedzających dzień uzyskania planowanego dofinansowania, nie przekracza równowartości w zł 100.000 euro brutto.

Ocena dopuszczalności pomocy w formie wymaga posiadania przez Narodowy Fundusz informacji o każdej pomocy de minimis, jaką otrzymał przedsiębiorca składający wniosek o dopłatę w okresie poprzednich 3 lat. Obowiązek przedstawiania takiej informacji wynika z ustawy z dnia 30 kwietnia 2004 r. o postępowaniu w sprawach dotyczących pomocy publicznej (Dz. U. Nr 123, poz. 1291). Art. 37 tej ustawy stanowi, iż podmiot ubiegający się o pomoc de minimis jest zobowiązany do przedstawienia podmiotowi udzielającemu pomocy, wraz z wnioskiem o udzielenie pomocy, wszystkich zaświadczeń o pomocy de minimis, jakie otrzymał w ciągu 3 ostatnich lat poprzedzających dzień wystąpienia z wnioskiem o udzielenie pomocy.

Występując zatem z wnioskiem o dopłatę do demontażu pojazdów należy przedstawić:

- informację o wartości pomocy de minimis otrzymanej w okresie 3 lat poprzedzających dzień wystąpienia z wnioskiem, wraz ze wszystkimi zaświadczeniami o uzyskanej pomocy de minimis,

albo

- oświadczenie, iż w okresie poprzednich 3 lat przedsiębiorca nie otrzymał żadnej pomocy de minimis

W przypadku nie przedstawienia opisanej powyżej informacji albo oświadczenia wniosek o udzielenie dopłaty do demontażu pojazdów pozostanie nierozpatrzone. Przedsiębiorca, który w okresie od dnia złożenia wniosku do NFOŚiGW o udzielenie dopłaty do demontażu pojazdów do dnia jej otrzymania uzyskał inną pomoc de minimis, powinien bezzwłocznie poinformować o tym fakcie Narodowy Fundusz i przekazać do NFOŚiGW zaświadczenie(a) o uzyskanej pomocy de minimis. Wymóg ten wynika z § 10 Rozporządzenia Rady Ministrów nr 739 z dnia 31 maja 2006 r.

Kontakt:

Narodowy Fundusz Ochrony Środowiska i Gospodarki Wodnej
Departament Ochrony Powierzchni Ziemi, Geologii i Górnictwa
ul. Konstruktorska 3A
02-673 Warszawa

Więcej informacji na stronie

www.nfosigw.gov.pl/site/main/aktualnosc/artykuly_odslona.php?id=1168263143

Fundusze Pożyczkowe Ekonomii Społecznej

W ramach ogłoszonego w 2004 r. konkursu pt. "Promocja i rozwój spółdzielczej formy gospodarowania wśród młodzieży" wsparte zostało utworzenie Funduszy Pożyczkowych Ekonomii Społecznej (FPES).

FPES tworzone są i prowadzone przez posiadające osobowość prawną organizacje pozarządowe (stowarzyszenia, fundacje) działające w formule non profit, na rzecz aktywizacji zawodowej, przeciwdziałania bezrobociu a zwłaszcza posiadające doświadczenie w działalności spółdzielczości pracy.

Celem działalności Funduszu Pożyczkowego Ekonomii Społecznej jest:

- udzielanie wsparcia finansowego spółdzielniom uczniowskim rozpoczynającym lub prowadzącym działalność gospodarczą na rzecz szkoły i uczniów, w celu stworzenia warunków do ich rozwoju lub stabilizacji funkcjonowania,
- udzielanie wsparcia finansowego na rozpoczęcie działalności gospodarczej w formie spółdzielni pracy młodzieży, która zdobywała pierwsze doświadczenia w spółdzielniach uczniowskich,
- promowanie wśród młodzieży zasad i wartości spółdzielczych,
- tworzenie warunków i możliwości realizacji lokalnych przedsięwzięć gospodarczych,
- wspieranie i uzupełnianie działań administracji rządowej i samorządowej w programie aktywnej walki z bezrobociem.

Lista Funduszy Pożyczkowych Ekonomii Społecznej

STOWARZYSZENIE "CENTRUM ROZWOJU EKONOMICZNEGO PASŁĘKA"

ul. Sprzymierzonych 14,
14-400 Pasłęk
tel.: 0-55/248-10-91;
faks: 0-55/248-10-90
e-mail: crep@el.onet.pl
<http://www.crep.of.pl/>

FUNDACJA ROZWOJU PRZEDSIĘBIORCZOŚCI

ul. Tadeusza Kościuszki 62,
16-400 Suwałki
tel.: 0-87/565-13-86;
faks: 0-87/565-13-86 w. 201

e-mail: dn@frp.pl
<http://www.frp.pl/>
FUNDACJA ROZWOJU GMINY ZELÓW
ul. Mickiewicza 4,
97-425 Zelów
tel./faks: 0-44/634-10-06, 14;
faks: 643-12-30
e-mail: frgz@frgz.pl
<http://www.frgz.pl/>

Fundusz Inicjatyw Obywatelskich

Administracja rządowa wspiera sektor w ramach **Funduszu Inicjatyw Obywatelskich (FIO)**. FIO jest rządowym programem wieloletnim, przyjętym w drodze uchwały Rady Ministrów i powierzonym do realizacji ministrowi właściwemu do spraw zabezpieczenia społecznego. Podstawowym celem FIO jest finansowe wsparcie inicjatyw obywatelskich z udziałem organizacji pozarządowych, podejmowanych na rzecz:

- wspierania działań inicjowanych przez organizacje pozarządowe w zakresie realizacji zadań publicznych,
- wspierania rozwoju współpracy pomiędzy sektorem pozarządowym i publicznym,
- wspierania działań organizacji pozarządowych umożliwiających im korzystanie ze środków Unii Europejskiej,
- wspierania działań o charakterze interdyscyplinarnym w zakresie inicjatyw obywatelskich, wymagających, z obiektywnych powodów, zintegrowanej formuły aktywności.

Z obsługę Funduszu odpowiada Departament Pożytku Publicznego Ministerstwa Pracy

Fundusze pożyczkowe

Fundusze pożyczkowe stanowią alternatywę dla przedsiębiorców w zakresie pozyskiwania finansowania zewnętrznego.

Udzielają pożyczek, które przeznaczone są przede wszystkim dla mikro i małych przedsiębiorców oraz osób rozpoczynających działalność gospodarczą, mających trudności w zdobyciu finansowania komercyjnego (np. kredytu bankowego) z powodu braku wymaganych zabezpieczeń czy historii kredytowej. Fundusze pożyczkowe udzielają pożyczek przeznaczonych na cele związane z podjęciem, prowadzeniem i rozwojem działalności gospodarczej, między innymi na:

- finansowanie inwestycji,
- wdrażanie nowych rozwiązań technicznych lub technologicznych,
- zakup maszyn i urządzeń,
- rozbudowę, adaptację lub modernizację obiektów produkcyjnych, handlowych, usługowych,

- zakup materiałów i surowców niezbędnych do realizacji założonego przedsięwzięcia gospodarczego.

Udzielane pożyczki skierowane są do mikro i małych przedsiębiorców prowadzących działalność gospodarczą na terytorium Rzeczypospolitej Polskiej, znajdującym się we wczesnej fazie rozwoju lub w fazie ekspansji, przy czym:

- udzielane pożyczki są oprocentowane nie niżej, niż według stopy referencyjnej, określonej przez Komisję Europejską, opublikowanej w Dzienniku Urzędowym Unii Europejskiej, obowiązującej w dniu zawarcia umowy o udzieleniu pożyczki,
- pożyczki są udzielane po przeprowadzeniu analizy ryzyka ich niespłacenia i po ustanowieniu należytego zabezpieczenia spłaty,
- maksymalna wysokość pożyczki wynosi 120 000 złotych;
- pożyczki nie są udzielane przedsiębiorcom będącym w trudnej sytuacji, w rozumieniu przepisów Wytycznych Wspólnoty dotyczących pomocy państwa w celu ratowania i restrukturyzacji zagrożonych przedsiębiorstw

województwo: dolnośląskie

Agencja Rozwoju Regionalnego "AGROREG" S.A.

Kłodzka - 27
57-402 Nowa Ruda
tel. (074) 872 50 25
fax. (074) 872 50 25
e-mail: arr@agroreg.com.pl
www.agroreg.com.pl

Fundusz Regionu Wałbrzyskiego

Limanowskiego 15
58-300 Wałbrzych
tel. 746 644 810
fax. 746 644 822
e-mail: biuro@frw.pl
www.frw.pl

Karkonoska Agencja Rozwoju Regionalnego S.A.

1 Maja 27
58-500 Jelenia Góra
tel. 075/ 75 232 93
fax. 075/ 75 227 94
e-mail: ksu@karr.pl
www.karr.pl

województwo: kujawsko-pomorskie

Kujawsko-Pomorski Fundusz Pożyczkowy sp. z o.o.

Szosa Chełmińska 26
87-100 Toruń
tel. (56) 62 271 62
fax.
e-mail: pożyczki@kujawsko-pomorskie.pl
www.pozyczki.kujawsko-pomorskie.pl

województwo: lubelskie

Lubelska Fundacja Rozwoju ? Agencja Rozwoju Regionalnego

Rynek 7
20-111 Lublin
tel. (81) 743 65 43
fax. (81) 531 80 15
e-mail: lfr@lublin.pl
www.lfr.lublin.pl

województwo: lubuskie**Agencja Rozwoju Regionalnego S.A. w Zielonej Górze**

Chopina 11/13
65-001 Zielona Góra
tel. (068) 329 78 31
fax. (068) 325 38 88
e-mail: agencja@region.zgora.pl
www.region.zgora.pl

województwo: łódzkie**Fundacja Rozwoju Gminy Zelów**

Mickiewicza 4
97-425 Zelów
tel. (44) 634 10 06
fax. 44/ 634 12 30
e-mail: frgz@frgz.pl
www.frgz.pl

województwo: małopolskie**Fundacja Rozwoju Regionu Rabka**

Piłsudskiego 1
34-700 Rabka-Zdrój
tel. (18) 267 77 39
fax. 0-18 26 777 39
e-mail: poczta@fundacja.region-rabka.pl
www.fundacja.region-rabka.pl

Inicjatywa Mikro Sp. z o.o. w Krakowie

al. Krasińskiego 11A
31-111 Kraków
tel. (12) 427 03 93, 427 03 46
fax. +12 422 42 57, 427 03 93, 427 03 46
e-mail: krakow@inicjatywamikro.pl
www.inicjatywamikro.pl

Małopolska Agencja Rozwoju Regionalnego Spółka Akcyjna

Kordylewskiego 11
31-542 Kraków
tel. (12) 411 46 03
fax. /12/ 412-43-79
e-mail: marr@marr.pl

Stowarzyszenie "Samorządowe Centrum Przedsiębiorczości i Rozwoju" w Suchoj Beskidzkiej

Mickiewicza 41
34-200 Sucha Beskidzka
tel. (33) 874 51 53
fax. (33) 874 12 85

e-mail: owpsucha@iap.pl
www.owpsucha.iap.pl

województwo: mazowieckie

Fundacja na rzecz Rozwoju Polskiego Rolnictwa

Marymoncka 32B m.19
01-869 Warszawa
tel. (22) 864 03 90
fax. 22/864-03-61
e-mail: fdpa@fdpa.org.pl
www.fdpa.org.pl

Mazowiecki Regionalny Fundusz Pożyczkowy Sp. z o.o

Łucka 15
00-842 Warszawa
tel. (22) 890 04 26
fax. +48 22 721 02 13
e-mail: mrfp@vp.pl
www.mrfp.pl

Stowarzyszenie Rozwoju Przedsiębiorczości i Inicjatyw Lokalnych

Piłsudskiego 176
05-091 Żąbki
tel. (22) 77 15 775
fax. (22) 77 15 889
e-mail: srp@srp.pl
www.srp.pl

Żyrardowskie Stowarzyszenie Wspierania Przedsiębiorczości

Plac Jana Pawła II 2
96-300 Żyrardów
tel. (046)855-48-34
fax. (046)855-48-34
e-mail: zyrstowa@free.ngo.pl
www.zswp.pl

województwo: opolskie

Fundacja Rozwoju Śląska oraz Wspierania Inicjatyw Lokalnych

Słowackiego 10
45-364 Opole
tel. 077 423 28 80
fax. 077 454 56 10
e-mail: frssek@fundacja.opole.pl
www.fundacja.opole.pl

województwo: podkarpackie

Regionalna Izba Gospodarcza

1 ? go Sierpnia 26c
37-450 Stalowa Wola
tel. (0-15) 8440357
fax. (0-15) 8440357
e-mail: rig@onet.pl
www.rig.stalowawola.go3.pl

województwo: podlaskie

Fundacja Rozwoju Przedsiębiorczości

Tadeusza Kościuszki 62
16-400 Suwałki
tel. 087 565 13 86
fax. 087 565 13 86 wew. 201
e-mail: biuro@frp.pl
www.frp.pl

Podlaska Fundacja Rozwoju Regionalnego

Starobojarska 15
15-073 Białystok
tel. (85) 740 86 83
fax. 85/ 7420044
e-mail: pfrr@pfrr.bialystok.pl
www.pfrr.bialystok.pl

województwo: pomorskie

Pomorski Fundusz Pożyczkowy sp. z o.o.

Okopowa 7
80-819 Gdańsk
tel. (058) 308-15-06
fax. (058) 307-51-25
e-mail: biuro@pfp.gda.pl
www.pfp.gda.pl

Słupskie Stowarzyszenie Innowacji Gospodarczych i Przedsiębiorczości

Tuwima 22a
76-200 Słupsk
tel. 059 841 30 32
fax. 598 413 038
e-mail: biuro@inkubator.slupsk.pl
www.inkubator.slupsk.pl

województwo: śląskie

Agencja Rozwoju Lokalnego Spółka Akcyjna

Teatralna 9
41-200 Sosnowiec
tel. (032) 266-50-41
fax. (032) 293-37-31
e-mail: agencja1@it.com.pl
www.arl.org.pl

Fundusz Górnośląski SA

Sokolska 8
40-086 Katowice
tel. (32) 200 84 00; 201 00 05
fax. (32) 253-88-28
e-mail: lillap@fgrn.com.pl
www.fgrn.com.pl

Górnośląska Agencja Przekształceń Przedsiębiorstw S.A.

Astrów 10
40-045 Katowice
tel. 032-251 64 21 do 3

fax. 032-251 58 31
e-mail: studio@gapp.pl
www.gapp.pl

Rudzka Agencja Rozwoju "INWESTOR" sp.z o.o.

Wolności 6
41-700 Ruda Śląska
tel. (032) 244 21 87
fax. (032) 2487-786
e-mail: funduszar@op.pl
www.rarinwestor.pl

Stowarzyszenie Bielskie Centrum Przedsiębiorczości

Cieszyńska 367
43-382 Bielsko-Biała
tel. (33) 4960200
fax. (33) 4960222
e-mail: owp@wizja.net
www.bcp.org.pl

województwo: świętokrzyskie

Fundacja Rozwoju Regionu Pierzchnica

Szkolna 28
26-015 Pierzchnica
tel. (041) 353 81 67
fax. (041) 353 81 67
e-mail: frpierzchnica@republika.pl
www.frrp.pl

Koneckie Stowarzyszenie Wspierania Przedsiębiorczości

Mieszka I 1 1
26-200 Końskie
tel. 041 375 14 55
fax. 041 prefiks 375 14 56
e-mail: kswp@kswp.org.pl
www.kswp.org.pl

województwo: warmińsko-mazurskie

Działdowska Agencja Rozwoju S.A.

Wł. Jagiełły 35
13-200 Działdowo
tel. 0-23/697 28 47
fax. 0-23/697 28 47
e-mail: darsa@darsa.pl
www.darsa.pl

Fundacja Rozwoju Regionu Łukta

Mazurska 30
14-105 Łukta
tel. /89/ 647 ? 52 ? 50
fax. /89/ 647 ? 52 ? 50
e-mail: frrl@frrl.org.pl
www.frrel.org.pl

Fundacja Wspierania Przedsiębiorczości Regionalnej

Plac Zwycięstwa 6A
19-500 Gołdap
tel. 087 615 40 50
fax. 087 615 19 04
e-mail: fwpr@fwpr.org
www.fwpr.org

Stowarzyszenie "Centrum Rozwoju Ekonomicznego Pasłęka"

Sprzymierzonych 14
14-400 Pasłęk
tel. (0-55) 248 10 91, 248 10 92
fax. (0-55) 248 10 90
e-mail: crep@el.onet.pl
www.crep.pl

Warmińsko-Mazurska Agencja Rozwoju Regionalnego S.A. w Olsztynie

Kajki 12 10
10-547 Olsztyn
tel. 089/ 521-12-50
fax. 089/ 521-12-60
e-mail: wmarr@wmarr.olsztyn.pl
www.wmarr.olsztyn.pl

województwo: wielkopolskie**Fundacja Kaliski Inkubator Przedsiębiorczości**

Częstochowska 25
62-800 Kalisz
tel. 062/ 765 60 56
fax. 062 764 50 16
e-mail: b.kryskow@kip.kalisz.pl
www.kip.kalisz.pl

Wielkopolska Agencja Rozwoju Przedsiębiorczości sp.z o.o.

Piekary 19
61-823 Poznań
tel. (61) 65 65 306
fax. (61) 65 65 366
e-mail: info@warp.org.pl
www.warp.org.pl

województwo: zachodniopomorskie**Fundacja Centrum Innowacji i Przedsiębiorczości**

Zwycięstwa 42
75-037 Koszalin
tel. (094) 3412317, (094) 3464706
fax. (094) 3412317
e-mail: biuro@fundacja.koszalin.pl
www.fundacja.koszalin.pl

Polska Fundacja Przedsiębiorczości

Plac Rodła 9
70-419 Szczecin
tel. (91) 35 95 277
fax. (91) 35 95 365
e-mail: pfp@pfp.com.pl
www.pfp.com.pl

Stowarzyszenie Inicjatyw Społeczno-Gospodarczych

Królowej Jadwigi 28
78-200 Białogard
tel. 094 311 86 88, 094 311 73 87
fax. 094 311 86 88
e-mail: biuro@sisg.pl
www.sisg.pl

Szczeciński Fundusz Pożyczkowy sp. z o.o.

Ks. Bogusława X 7/5
70-440 Szczecin
tel. 091 488 13 49
fax. 091 488 28 01
e-mail: fundusz2@o2.pl
www.szczecin.pl/sfp

Fundusze poręczeniowe

Fundusze poręczeń kredytowych, są instytucjami o charakterze non profit. Głównym zadaniem funduszy poręczeń kredytowych jest ułatwienie przedsiębiorcom oraz osobom rozpoczynającym działalność gospodarczą dostępu do zewnętrznego finansowania w postaci kredytów bankowych oraz pożyczek na prowadzenie działalności gospodarczej.

Fundusze poręczają zobowiązania finansowe przedsiębiorcom, którzy posiadają zdolność kredytową, nie posiadają natomiast wymaganych przez instytucję finansującą zabezpieczeń. Poręczenie udzielane przedsiębiorcy stanowi **od 50% do 80% kwoty kredytu/pożyczki**. W niektórych przypadkach maksymalna wartość poręczenia jest ograniczona kwotowo. W zależności od funduszu, poręczeniem mogą być objęte kredyty lub pożyczki przeznaczone między innymi na:

- rozpoczęcie lub rozszerzenie działalności,
- finansowanie inwestycji,
- finansowanie działalności gospodarczej,
- wdrażanie nowych rozwiązań technicznych lub technologicznych,
- tworzenie nowych miejsc pracy, itp.

Poręczenia spłaty kredytów lub pożyczek przeznaczone są dla mikro, małych i średnich przedsiębiorstw posiadających siedzibę na terytorium Rzeczypospolitej Polskiej, przy czym:

- udzielane poręczenia dotyczą kredytów lub pożyczek oprocentowanych nie niżej, niż według stopy referencyjnej, określonej przez Komisję Europejską, opublikowanej w Dzienniku Urzędowym Unii Europejskiej,
- poręczenia są udzielane po przeprowadzeniu analizy ryzyka niespłacenia zaciąganego przez przedsiębiorcę zobowiązania,
- poręczenia są udzielane za wynagrodzeniem uwzględniającym ryzyko niespłacenia zaciąganego przez przedsiębiorcę zobowiązania, koszty administracyjne oraz zwrot na kapitale,

- poręczenia są udzielane w wysokości nie przekraczającej 80% zobowiązania, którego dotyczą;
- poręczenia nie są udzielane przedsiębiorcom będącym w trudnej sytuacji, w rozumieniu przepisów Wytycznych Wspólnoty dotyczących pomocy państwa w celu ratowania i restrukturyzacji zagrożonych przedsiębiorstw.

województwo: dolnośląskie

Dolnośląski Fundusz Gospodarczy

Wita Stwosza 3
50-148 Wrocław
tel. (71) 343 79 64
fax. +48 71/ 343 79 67, 79 57 888
e-mail: biuro@dfg.pl
www.dfg.pl

Fundusz Poręczeń Kredytowych sp. z o.o.

Al. Miła - 18
59-500 Złotoryja
tel. (076) 8781 714
fax. (076) 8781 714
e-mail: fpkzlotoryja@poczta.fm
www.fpkzlotoryja.pl

Fundusz Poręczeń Kredytowych Sp. z o.o. w Jeleniej Górze

1-go Maja 27
58-500 Jelenia Góra
tel. 0-75 64-20-222
fax. 0-75 64-20-222
e-mail: rfpkjelenia@karr.pl
www.rfpk.prv.pl

województwo: kujawsko-pomorskie

Bydgoski Fundusz Poręczeń Kredytowych Sp. z o.o.

Gdańska 32
85-006 Bydgoszcz
tel. 052 323 11 35
fax. 523 288 667
e-mail: biuro@bfpk.bydgoszcz.pl
www.bfpk.bydgoszcz.pl

Kujawsko-Pomorski Fundusz Poręczeń Kredytowych sp. z o.o.

Szosa Chełmińska 26
87-100 Toruń
tel. (56) 622 80 61 w.22
fax. (56) 62 18 254
e-mail: fpk@kujawsko-pomorskie.pl
www.fpk.kujawsko-pomorskie.pl

Toruński Fundusz Poręczeń Kredytowych Sp. z o.o.

Wały Gen. Sikorskiego 12
87-100 Toruń
tel. (56) 611 86 97
fax. (056) 6118556, (056) 65 80 201

e-mail: m.mazur@um.torun.pl
www.tfpk.torun.pl

województwo: lubelskie

Lubelski Fundusz Poręczeń sp. z o.o.

Rynek 7
20-111 Lublin
tel. (81) 531 80 09
fax. (81) 531 80 16
e-mail: lfp@lfr.lublin.pl
www.lfp.lublin.pl

województwo: lubuskie

Lubuski Fundusz Poręczeń Kredytowych sp. z o.o.

Zacisze 3
65-775 Zielona Góra
tel. (068) 323-96-00
fax. (68) 320-25-21
e-mail: lfpk@lfpk.pl
www.lfpk.pl

województwo: łódzkie

województwo: małopolskie

Małopolska Agencja Rozwoju Regionalnego Spółka Akcyjna

Kordylewskiego 11
31-542 Kraków
tel. (12) 411-46-03
fax. (12) 412-43-79
e-mail: marr@marr.pl
www.marr.pl

Tarnowska Agencja Rozwoju Regionalnego S.A

Szujskiego 66
33-100 Tarnów
tel. 014 621 72 31, 622 09 64
fax. 014 623 55 15
e-mail: tarr@tarr.tarnow.pl
www.tarr.tarnow.pl

województwo: mazowieckie

Mazowiecki Fundusz Poręczeń Kredytowych Sp. z o.o.

Mycielskiego 20
04-379 Warszawa
tel. +22 840 32 35
fax. +22 840 32 53
e-mail: mfpk@mazovia.pl
www.mfpk.com.pl

Poręczenia Kredytowe sp. z o.o.

Miedziana 3a
00-814 Warszawa
tel. (22) 890 98 00

fax. 0 22 663 09 86
e-mail: poreczenia.kredytowe@op.pl
www.poreczeniakredytowe.pl

województwo: opolskie
brak

województwo: podkarpackie
brak

województwo: podlaskie
brak

województwo: pomorskie

Pomorski Regionalny Fundusz Poręczeń Kredytowych sp. z o.o.

Kowalska 10
80-846 Gdańsk
tel. (058) 320-34-05
fax. (058) 320-36-37
e-mail: prfpk@prfpk.com.pl
www.prfpk.com.pl

Regionalne Towarzystwo Inwestycyjne SA

Pl. Wolności 7
82-440 Dzierżgoń
tel. 55 276 25 79
fax. 55 276 25 70
e-mail: rti@softel.com.pl
www.rti.dzierzgon.com.pl

województwo: śląskie

Agencja Rozwoju Lokalnego S.A.

Teatralna 9
41-200 Sosnowiec
tel. (032) 266-50-41
fax. (032) 266-37-31
e-mail: agencja1@it.com.pl
www.arl.org.pl

Bielski Fundusz Poręczeń Kredytowych sp. z o.o.

Cieszyńska 367
43-382 Bielsko-Biała
tel. (033) 496-02-02
fax. (033) 496-02-02
e-mail: fundusz@bfpk.pl
www.bfpk.pl

Śląski Regionalny Fundusz Poręczeniowy sp. z o.o.

Astrów 10
40-045 Katowice
tel. (32) 785 85 85
fax. (32) 785 88 16
e-mail: biuro@rfp.pl
www.rfp.pl

województwo: świętokrzyskie

Agencja Rozwoju Regionalnego w Starachowicach

Mickiewicza 1A
27-200 Starachowice
tel. (0 41) 274 46 90
fax. (0 41) 274 04 09
e-mail: f-arr@pro.onet.pl
www.farr.pl

województwo: warmińsko-mazurskie**Działdowska Agencja Rozwoju SA**

Wl.Jagielly 35
13-200 Działdowo
tel. 0-23/697 06 66
fax. 0-23/697 28 47
e-mail: darsa@darsa.pl
www.darsa.pl

Nidzicka Fundacja Rozwoju "NIDA"

Plac Wolności 1
13-100 Nidzica
tel. 89 625 22 26
fax. 89 625 43 37
e-mail: Nida@nida.pl
www.nida.ecms.pl

Warmińsko-Mazurski Fundusz "Poręczenia Kredytowe" sp. z o.o.

Wl.Jagielly 35
13-200 Działdowo
tel. (023)6975052
fax. (023)6975052
e-mail: poreczeniakredytowe@wp.pl
www.nida.pl

województwo: wielkopolskie**Fundusz Rozwoju i Promocji Województwa Wielkopolskiego S.A.**

Strzelecka 49
61-846 Poznań
tel. (61) 858 10 60, (61) 858 10 61
fax. 061-850-84-70
e-mail: fundusz@fripww.pl
www.fripww.pl

Poznański Fundusz Poręczeń Kredytowych sp. z o.o.

Al. Marcinkowskiego 20
61-827 Poznań
tel. -1012
fax. -1017
e-mail: biuro@pfpk.pl
www.pfpk.pl

Samorządowy Fundusz Poręczeń Kredytowych sp. z o.o.

1 Maja 1
63-800 Gostyń
tel. (0-65) 572-07-54
fax. (0-65) 572-07-54
e-mail: fundusz@gostyn.pl
www.fundusz.gostyn.pl

województwo: zachodniopomorskie

Fundusz Poręczeń Kredytowych w Stargardzie Szczecińskim sp. z o.o.

Pierwszej Brygady 35
73-110 Stargard Szczeciński
tel. 091 834 11 07
fax. 091 834 11 07
e-mail: fpkstargard@interia.pl
www.fpk.stargard.pl

Fundusz Wspierania Rozwoju Gospodarczego miasta Szczecina sp. z o.o.

Ks. Bogusława X 7/5
70-440 Szczecin
tel. 091 488 28 01
fax. 091 488 28 01
e-mail: fundusz1@o2.pl
www.szczecin.pl/fundusz

POLFUND Fundusz Poręczeń Kredytowych S.A.

Plac Rodła 9
70-419 Szczecin
tel. 091-35-95-265
fax. 091-35-95-290
e-mail: polfund@polfund.com.pl
www.polfund.com.pl

Zachodniopomorski Regionalny Fundusz Poręczeń Kredytowych sp. z o.o.

Piłsudskiego 40-42
70-952 Szczecin
tel. (91) 446 71 46
fax. (091)433-06-00
e-mail: biuro@zrfpk.pl
www.zrfpk.pl

Kanadyjsko - Polska Fundacja Przedsiębiorczości

Kanadyjsko-Polska Fundacja Przedsiębiorczości (angielski skrót CPEF) z siedzibą w Szczecinie jest Fundacją założoną według prawa polskiego, przez rząd Rzeczypospolitej Polskiej. Na podstawie umowy zawartej z rządem Kanady fundacja uzyskała dotacje przeznaczone na pomoc w finansowaniu sektora małych i średnich przedsiębiorstw w Polsce. Misją Fundacji jest pomoc w tworzeniu i rozwoju małych i średnich przedsiębiorstw w Polsce Północno-Zachodniej.

Dla małych i średnich firm ubiegających się o kredyt, posiadających zdolność kredytową, ale nie posiadających wystarczających zabezpieczeń jego spłaty, z inicjatywy Fundacji utworzono także Fundusz Poręczeń Kredytowych POLFUND S.A. Podstawowym zadaniem Funduszu jest udzielanie poręczeń, dzięki którym małe i średnie firmy mogą zaciągać kredyty w banku.

Integralną częścią pomocy finansowej jest różnorodna oferta szkoleniowa i doradcza Fundacji adresowana do przedsiębiorstw potrzebujących pomocy w zakresie szeroko rozumianego

zarządzania firmą, tj. tworzenia biznes planów, planowania finansowego, zarządzania zasobami ludzkimi, marketingu.

Obszar działania Kanadyjsko - Polskiej Fundacji Przedsiębiorczości oraz szczegółowe informacje dostępne na stronie internetowej <http://www.cpef.com.pl>

Kanadyjsko-Polska Fundacja Przedsiębiorczości

Pl. Rodła 9 (III Piętro), 70-419 Szczecin

tel. (91) 35-95-277, Fax (91) 35-95-365

adres www - <http://www.cpef.com>.

Fundacja Wspomagania Wsi

Celem fundacji jest ograniczenie bezrobocia na terenach wiejskich poprzez stworzenie szansy rozwinięcia własnej działalności gospodarczej przez mieszkańców wsi (zwłaszcza młodzież).

Od listopada 2002r. na terenie województwa kujawsko-pomorskiego, podkarpackiego i warmińsko-mazurskiego Fundacja Wspomagania Wsi realizuje nowy Program Mikropożyczek i Dotacji. Jest on częścią uruchomionego wcześniej i prowadzonego przez inne organizacje Programu Aktywizacji Obszarów Wiejskich. Środki finansowe niezbędne do prowadzenia Programu pochodzą z pożyczki Banku Światowego, z budżetu państwa i z Fundacji. Oprócz dystrybucji Mikropożyczek zaplanowano również udzielenie pewnej liczby dotacji dla nowopowstałych przedsiębiorstw oraz prowadzenie konsultacji i szkoleń.

Programy prowadzone przez fundację zaprojektowane są tak, by skutecznie wspierać istniejące i nowopowstałe, małe przedsiębiorstwa na terenach wiejskich. Jest to rodzaj pożyczek dostosowanych do potrzeb i możliwości właścicieli najmniejszych przedsięwzięć gospodarczych.

Szczegółowe informacje na temat pożyczek udzielanych przez Fundację Wspomagania Wsi oraz publikacje na temat zakładania własnej działalności gospodarczej dostępne są na stronie internetowej www.fww.org.pl

Fundacja Wspomagania Wsi

ul. Bellottiego 1, 01-022 Warszawa

tel. (22) 636 25 70 , fax. (22) 636 62 70

adres strony: www.fww.org.pl

Fundusz Mikro

BiznesPożyczka

BiznesPożyczka to produkt, który adresowany jest do osób prowadzących działalność gospodarczą.

Kwoty

- Dla klientów, którzy zamierzają po raz pierwszy skorzystać z oferty Funduszu proponujemy pożyczki od 1000 zł do 50.000 zł.
- Dla stałych klientów Fundusz Mikro proponuje pożyczki w kwotach od 1000 zł do 150.000 zł.

Okres

Maksymalny okres na jaki pożyczka może zostać zaciągnięta to 36 miesięcy. Przy niższych kwotach pożyczek okres spłaty jest odpowiednio krótszy.

Poręczenie

Liczba poręczycieli (lub ich brak) uzależnione są od kwoty pożyczki oraz od okresu na jaki zostaje zaciągnięta. Istnieje również możliwość majątkowego zabezpieczenia pożyczki.

Koszt

Na koszt pożyczki składa się oprocentowanie oraz opłata administracyjna i jest on uzależniony od kwoty pożyczki oraz okresu na jaki pożyczka zostaje zaciągnięta.

BiznesPożyczka bez poręczyciela

BiznesPożyczka bez poręczyciela to produkt, który adresowany jest do wszystkich osób prowadzących działalność gospodarczą zainteresowanych pożyczką bez konieczności poręczenia.

Kwoty

Od 1000 zł do 10.000 zł.

Okres

Maksymalny okres to 12 miesięcy.

Koszt

Na koszt pożyczki składa się oprocentowanie oraz opłata administracyjna i jest on uzależniony od kwoty pożyczki oraz okresu na jaki pożyczka zostaje zaciągnięta.

BiznesPożyczka SOLO

BiznesPożyczka SOLO to produkt kierowany do stałych klientów Funduszu Mikro.

Pożyczka ta nie wymaga żadnego zabezpieczenia.

Kwoty

Od 1000 zł do 15.000 zł.

Okres

Maksymalny okres spłaty to 18 miesięcy

Dla pożyczek do 10.000 zł okres ten wynosi 12 miesięcy.

Koszt

Na koszt pożyczki składa się oprocentowanie oraz opłata administracyjna i jest on uzależniony od kwoty pożyczki oraz okresu na jaki pożyczka zostaje zaciągnięta.

BiznesPożyczka Ekspresowa

To produkt kierowany do klientów Funduszu Mikro, którzy potrzebują SZYBKO pożyczyć niewielką kwotę pieniędzy. Warunkiem uzyskania pożyczki jest spłacenie minimum 6-ciu rat bieżącej pożyczki. Pożyczka ta nie wymaga żadnego zabezpieczenia.

Kwoty

Do 3.000 zł.

Okres

Maksymalny okres spłaty to 3 miesiące.

Koszt

Na koszt pożyczki składa się oprocentowanie oraz opłata administracyjna i jest on uzależniony od kwoty pożyczki oraz okresu na jaki pożyczka zostaje zaciągnięta.

Starter

To produkt kierowany do osób, które zamierzają rozpocząć własną działalność gospodarczą. Wymagany jest szczegółowy opis planowanego przedsięwzięcia.

Kwoty

Do 7.000 zł.

Poręczenie

Minimalna liczba osób poręczająca pożyczkę to 3 osoby.

Okres

Maksymalny okres spłaty to 12 miesięcy.

Koszt

Na koszt pożyczki składa się oprocentowanie oraz opłata administracyjna i jest on uzależniony od kwoty pożyczki oraz okresu na jaki pożyczka zostaje zaciągnięta.

Kontakt:

Strona internetowa www.funduszmikro.com.pl

Infolinia: 0-800 33 33 66

Załącznik nr 1

Działalność odpłatna i nieodpłatna pożytku publicznego

Zgodnie z art. 6 Ustawy o działalności pożytku publicznego i o wolontariacie statutowa działalność organizacji pozarządowej w części obejmującej działalność pożytku publicznego, nie jest, z zastrzeżeniem art. 9 ust. 1, działalnością gospodarczą w rozumieniu przepisów Prawa działalności gospodarczej i może być prowadzona jako działalność nieodpłatna lub jako działalność odpłatna.

- e) *Działalnością nieodpłatną pożytku publicznego* jest świadczenie na podstawie stosunku prawnego usług, za które organizacja pozarządowa nie pobiera wynagrodzenia.
- f) *Działalnością odpłatną pożytku publicznego* jest działalność w zakresie wykonywania

zadań należących do sfery zadań publicznych, w ramach realizacji przez organizację pozarządową za którą pobiera wynagrodzenie. Działalnością odpłatną pożytku publicznego jest również sprzedaż towarów lub usług wytworzonych lub świadczonych przez osoby bezpośrednio korzystające z działalności pożytku publicznego, w szczególności w zakresie rehabilitacji oraz przystosowania do pracy zawodowej osób niepełnosprawnych, a także sprzedaż przedmiotów darowizny na cele prowadzenia działalności pożytku publicznego (Dz. U. Nr 96, poz. 873, z późn. zm.).

Dochód z działalności odpłatnej pożytku publicznego służy wyłącznie realizacji zadań należących do sfery zadań publicznych lub celów statutowych.

Działalność gospodarcza organizacji pożytku publicznego

Działalność odpłatna pożytku publicznego organizacji pozarządowych stanowi działalność gospodarczą, jeżeli:

- 1) wynagrodzenie jest w odniesieniu do działalności danego rodzaju wyższe od tego, jakie wynika z kalkulacji bezpośrednich kosztów tej działalności, lub
- 2) wynagrodzenie osób fizycznych z tytułu zatrudnienia przy wykonywaniu statutowej działalności nieodpłatnej oraz działalności odpłatnej przekracza 1,5-krotność przeciętnego wynagrodzenia miesięcznego w sektorze przedsiębiorstw ogłoszonego przez Prezesa Głównego Urzędu Statystycznego za rok poprzedni.

Nie można prowadzić odpłatnej działalności pożytku publicznego i działalności gospodarczej w odniesieniu do tego samego przedmiotu działalności.

Prowadzenie nieodpłatnej i odpłatnej działalności pożytku publicznego wymaga rachunkowego wyodrębnienia tych form działalności w stopniu umożliwiającym określenie przychodów, kosztów i wyników, z zastrzeżeniem przepisów o rachunkowości.

Ponadto, organizacja pożytku publicznego prowadzi działalność gospodarczą w rozmiarach służących realizacji celów statutowych, a cały dochód przeznaczają na działalność statutową.

Organizacji pożytku publicznego przysługuje, na zasadach określonych w przepisach odrębnych, zwolnienie od:

- 1) podatku dochodowego od osób prawnych,
- 2) podatku od nieruchomości,
- 3) podatku od czynności cywilnoprawnych,
- 4) opłaty skarbowej,
- 5) opłat sądowych

- w odniesieniu do prowadzonej przez nią działalności pożytku publicznego.

Organizacja pożytku publicznego może, na zasadach określonych w odrębnych przepisach, nabywać na szczególnych warunkach prawo użytkowania nieruchomości będących własnością Skarbu Państwa lub jednostki samorządu terytorialnego.

Podatnik podatku dochodowego od osób fizycznych może, na zasadach i w trybie określonym w przepisach odrębnych, przekazać 1% podatku obliczonego zgodnie z odrębnymi przepisami na rzecz wybranych przez siebie organizacji pożytku publicznego.

Jednostki publicznej radiofonii i telewizji umożliwiają organizacjom pożytku publicznego nieodpłatne informowanie o ich działalności na zasadach określonych w przepisach odrębnych.