



Państwowy Fundusz
Rehabilitacji Osób
Niepełnosprawnych

Instrukcja generowania certyfikatu PFRON i podpisywania dokumentów w SODiR

Wersja 4.2
03.03.2022

Spis treści

Spis rysunków	3
1 Instrukcja generowania certyfikatu PFRON i podpisywania dokumentów SODiR On-Line	4
1.1 Rekomendacje techniczne systemu SODiR On-Line	4
1.2 Generowanie certyfikatu PFRON.....	4
1.3 Instalacja certyfikatu na dysku	8
1.4 Typowe komunikaty błędów podczas instalacji certyfikatu	11
2 Podpisywanie dokumentów	12
2.1 Załadowanie pliku klucza.....	12
2.2 Typowe komunikaty błędów ładowania certyfikatu (wczytywania)	15
2.3 Wysyłanie dokumentu.....	16
3 Podpisywanie dokumentów SODiR Off-Line	16

Spis rysunków

Rysunek 1 Okno generowania certyfikatu PFRON	5
Rysunek 2 Komunikat o trwającym procesie generowania certyfikatu	5
Rysunek 3 Komunikat o poprawnym utworzeniu żądania certyfikatu.....	6
Rysunek 4 Okno generowania certyfikatu PFRON z uzupełnionymi danymi certyfikatu.....	6
Rysunek 5 Okno komunikatu potwierdzającego przekazanie żądania podpisu certyfikatu	7
Rysunek 6 Widok okna decyzyjnego zarządzania plikiem certyfikatu.....	7
Rysunek 7 Widok okna z listą wiadomości otrzymanych	8
Rysunek 8 Widok okna ze szczegółami wiadomości o wygenerowanym certyfikacie	9
Rysunek 9 Okno lokalizacji zapisu pliku certyfikatu	9
Rysunek 10 Fragment okna wiadomości po wczytaniu certyfikatu	10
Rysunek 11 Okno ze szczegółami wiadomości z wyróżnionym przyciskiem 'Zainstaluj certyfikat'	10
Rysunek 12 Okno komunikatu potwierdzającego zainstalowanie certyfikatu.....	11
Rysunek 13 Widok okna decyzyjnego zarządzania plikiem certyfikatu.....	11
Rysunek 14 Okno komunikatu o wskazaniu błędnego pliku certyfikatu.....	12
Rysunek 15 Okno szczegółów certyfikatu, w którym następuje wczytanie certyfikatu.....	12
Rysunek 16 Okno lokalizacji pliku certyfikatu	13
Rysunek 17 Okno szczegółów certyfikatu po jego wczytaniu w aktywnej sesji.....	13
Rysunek 18 Okno komunikatu o unieważnieniu certyfikatu.....	14
Rysunek 19 Okno systemowe umożliwiające wczytanie certyfikatu w trakcie edycji dokumentów....	14
Rysunek 20 Okno lokalizacji pliku certyfikatu	14
Rysunek 21 Okno systemowe z plikiem certyfikatu z wyróżnionym przyciskiem 'Wczytaj'	15
Rysunek 22 Okno komunikat o błędnym wskazaniu pliku certyfikatu.....	15
Rysunek 23 Okno błędnie wskazanego pliku certyfikatu	15
Rysunek 24 Fragment dokumentu Wn-D z wyróżnionym przyciskiem 'Wyślij z podpisem PFRON'	16
Rysunek 25 Fragment dokumentu Wn-D w trakcie autoryzacji wysyłki	16
Rysunek 26 Okno komunikatu o błędzie podczas odczytu certyfikatu	17

1 Instrukcja generowania certyfikatu PFRON i podpisywania dokumentów SODiR On-Line

1.1 Rekomendacje techniczne systemu SODiR On-Line

W aplikacji SODiR On-Line, uruchamianego w środowisku systemu operacyjnego Windows, została zaimplementowana funkcjonalność umożliwiająca podpisywanie dokumentów podpisem PFRON. Niezbędnym elementem skorzystania z tej funkcjonalności jest uruchamianie Systemu SODiR On-Line z poziomu jednej z, wymienionych niżej, popularnych przeglądarek internetowych:

- Mozilla FireFox,
- Google Chrome,
- Opera,
- Microsoft Edge,

(zaleca się ich aktualizację do aktualnej wersji).

1.2 Generowanie certyfikatu PFRON

Certyfikat PFRON jest niezbędny do podpisywania dokumentów wysyłanych przez System Obsługi Dofinansowań i Refundacji. Operacja generowania certyfikatu PFRON dostępna jest w module Administracja po wybraniu zakładki '**Nowy certyfikat PFRON**' w menu bocznym. W celu wygenerowania klucza prywatnego, należy kliknąć przycisk '**Generowanie żądania wydania certyfikatu**' w wyświetlanym oknie (Rysunek nr 1).

Generowanie nowego certyfikatu

Certyfikat PFRON

Imię i nazwisko

Organizacja

Jednostka organizacyjna

Miejscowość Województwo Państwo

Generowanie żądania wydania certyfikatu

Hasło do klucza prywatnego

Hasło do klucza:

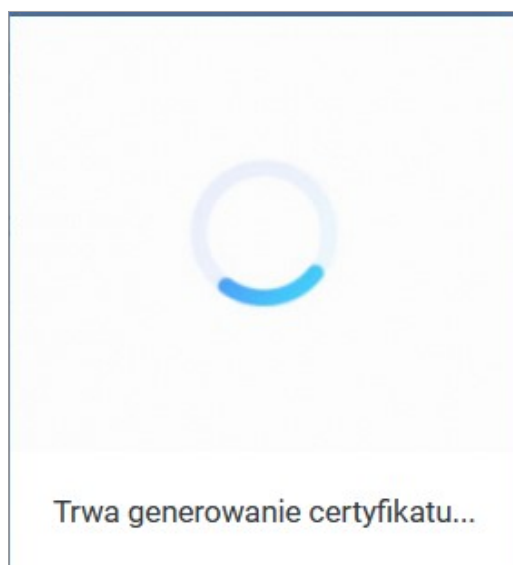
Powtórz hasło:

Dane certyfikatu

Wyślij do PFRON **Anuluj**

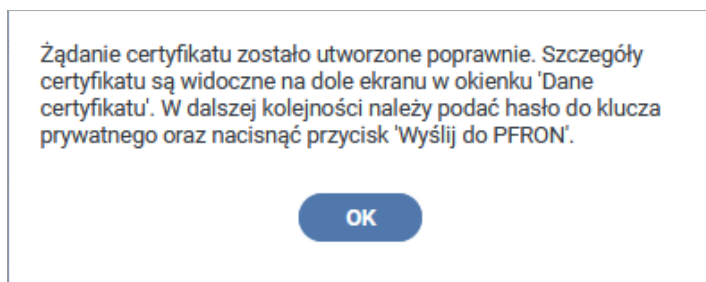
Rysunek 1 Okno generowania certyfikatu PFRON

Po wybraniu tego przycisku pojawia się komunikat o trwającym procesie generowania certyfikatu (Rysunek 2).



Rysunek 2 Komunikat o trwającym procesie generowania certyfikatu

Po jego zakończeniu wyświetlana jest informacja o poprawnym utworzeniu żądania wydania certyfikatu, które należy potwierdzić przyciskiem 'OK' (Rysunek 3).



Rysunek 3 Komunikat o poprawnym utworzeniu żądania certyfikatu

Wówczas automatycznie wypełni się pozycja '**Dane certyfikatu**'. Następnie należy wprowadzić oraz powtórzyć hasło do klucza, które będzie wymagane przy każdym jego użyciu podczas pracy z dokumentami.

Generowanie nowego certyfikatu

Certyfikat PFRON

Imię i nazwisko

Organizacja

Jednostka organizacyjna

Miejscowość Województwo Państwo

Generowanie żądania wydania certyfikatu

Hasło do klucza prywatnego

Hasło do klucza:

Powtórz hasło:

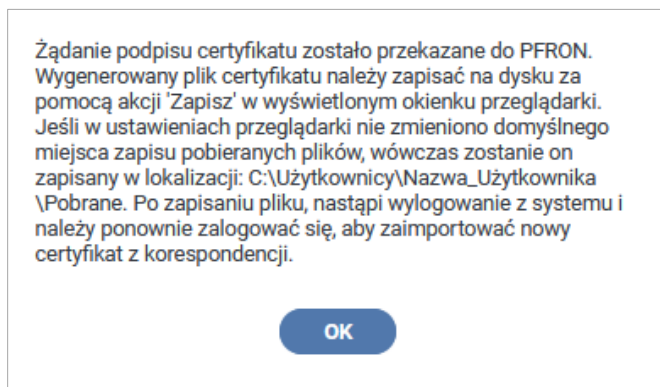
Dane certyfikatu

Imię i nazwisko: Maciej Maciej
Organizacja: MGR
Jednostka organizacyjna: MGR
Miejscowość: Zabrze
Województwo: slaskie
Państwo: PL

Rysunek 4 Okno generowania certyfikatu PFRON z uzupełnionymi danymi certyfikatu

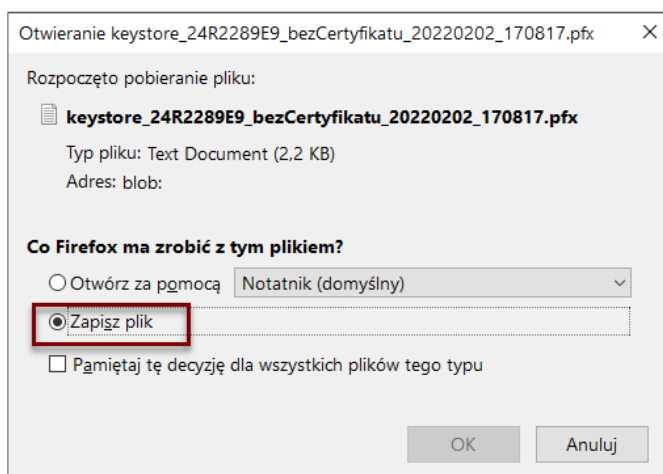
Proces generowania certyfikatu kończy się naciśnięciem przycisku **‘Wyślij do PFRON’**, który znajduje się u dołu ekranu (Rysunek 4).

O fakcie przekazania żądania podpisu do PFRON System informuje komunikatem, w którym mowa o przekazaniu żądania podpisu certyfikatu do PFRON i konieczności zapisania wygenerowanego certyfikatu na zasobie lokalnym (Rysunek 5).



Rysunek 5 Okno komunikatu potwierdzającego przekazanie żądania podpisu certyfikatu

Po zakończeniu procesu generowania klucza, plik klucza zostanie udostępniony przez aplikację do zapisu na dysku. W celu zapisania pliku należy użyć akcji **‘Zapisz plik’** zgodnie z poniższym rysunkiem (Rysunek 6).



Rysunek 6 Widok okna decyzyjnego zarządzania plikiem certyfikatu

Wygenerowany plik certyfikatu należy jedynie zapisać (nie należy go otwierać!!!). O wskazanie tego pliku, w miejscu gdzie zostanie on zapisany, Użytkownik zostanie poproszony na dalszym etapie generowania certyfikatu PFRON.

Plik będzie miał nazwę:

keystore_<numer pfron>_bezCertyfikatu_<data>_<godzina>.pfx

(przykład pliku: keystore_24R2289E9_bezCertyfikatu_20220202_170817.pfx).

Uwaga: Jeśli w ustawieniach przeglądarki nie zmieniono domyślnego miejsca zapisu pobieranych plików, zapisany klucz zostanie umieszczony w katalogu „Pobrane”. Katalog

„Pobrane” zazwyczaj znajduje się w lokalizacji: C:\Użytkownicy\\Pobrane

1.3 Instalacja certyfikatu na dysku

Po ponownym zalogowaniu się do Systemu w pierwszej kolejności należy odczytać korespondencję przesłaną z Funduszu, do której zostanie dołączony certyfikat PFRON. W tym celu należy wybrać moduł ‘**Korespondencja**’, a następnie w menu bocznym zakładkę ‘**Lista wiadomości otrzymanych**’ i nacisnąć ‘**Odśwież**’. Po wykonaniu tych czynności pojawi się ekran z listą otrzymanych wiadomości (Rysunek 7).

Lista wiadomości otrzymanych

nowa wiadomość

Kryteria wyszukiwania

Data wysłania:

Od: 2022-01-01 Do:

Status wiadomości:

Wiadomość nowa Wiadomość przeczytana Wiadomość usunięta

Odśwież Nowe warunki

Instrukcja obsługi tabeli za pomocą klawiatury

Lp.	Data otrzymania	Nadawca	Temat	Stan
1	2022-02-02	System	Wygenerowano certyfikat.	Nowa
2	2022-07-01	System	Dokument WN-D za okres 12-2021 został odrzucony.	Nowa

<< < 1-2 z 2 >

szczegóły drukuj

Powrót

Rysunek 7 Widok okna z listą wiadomości otrzymanych

Wybieramy przycisk ‘**Szczegóły**’ i otrzymujemy ekran ze szczegółami wiadomości przysłanej z Funduszu (Rysunek 8). Dane certyfikatu dla bezpieczeństwa mają zaszyfrowaną treść.

Szczegóły wiadomości

Szczegóły wiadomości

Nadawca:
System

Data otrzymania:
2022-02-02

Data odczytu:
2022-02-02

Status wiadomości:
Nowa

Temat:
Wygenerowano certyfikat.

Treść wiadomości:

```

qrgrtccpmpor0dowrXsry4znv7norkat00ng0a19cv4m7tpaxi00nczbrx0c
AwEAaAN/MH0wHQYDVR00BBYEFBhk0ZM+Pxsf5TtHdLuV5gBQ3lXgMAwGA1UdEWEB
/wQCMAAAwHwYDVR0jBBgwFoAU2UVYcjmTPHUZIS83+iGA1lgw08wDgYDVR0PAQH/
BAQDAgXgMBOGA1UdJQQUWMBQGCCsGAQUFBwMCBggrBgEFBQcDBDANBgkqhkiG9w0B
AQsFAAOCAQEABUT9dYZ+ugsXCuxKwjkaQ8ci2Nh/j62gEkp6achfd+VOOq0YtFvn
s1RMrL7ePnNyb4ylwKznWPuoPTOMqbn3r361x/OiB5t4mn1FWr2gJAfmdYcp/Dw
nq9Jf8BwYVHXpT2yRxoK+K3RhPPuEaalvUPsmUaYHWEfeFX9mdBB9I+jojDoMhVk
+MVK/LB3E5XnRBb/WNqGeXRbNqGZnSbQpqb+PEQ595VxZTQXlnMUKEmwdfRJHOW
a2cAoUsciHhK4ZquNeGQC5mbM50qdwbkQMWJSvP47LGF7QOy1ERhzrCOW48X/wyh
0WJwaWhTttqWNA108Hz7aabqIPePU7EviA==

```

Instalacja certyfikatu:

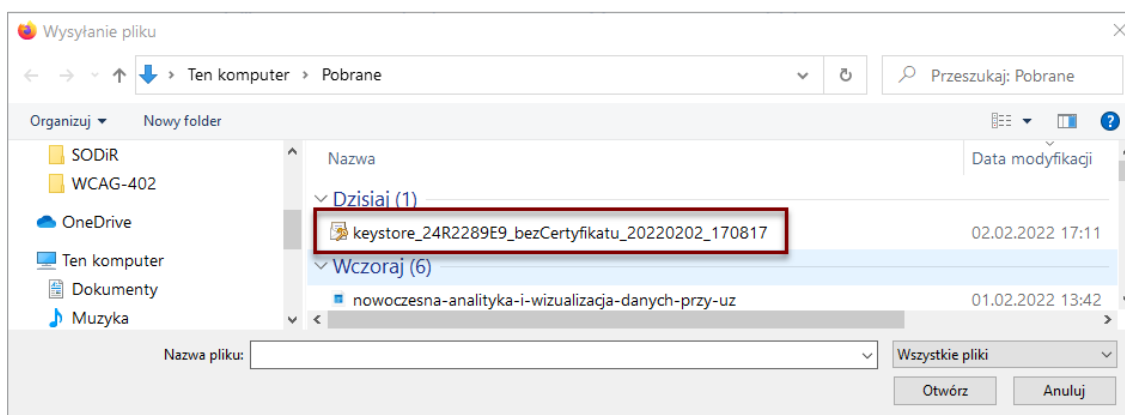
Położenie klucza na dysku:
 Nie wybrano pliku.

Hasło do klucza prywatnego:

Rysunek 8 Widok okna ze szczegółami wiadomości o wygenerowanym certyfikacie

Podczas instalowania certyfikatu PFRON należy kliknąć akcję **'Przełóżaj...'** znajdujący się na dole ekranu. Wówczas otworzy się okno, w którym należy odnaleźć i wybrać zapisany wcześniej plik (Rysunek 9).

keystore_<numer pfron>_bezCertyfikatu_<data>_<godzina>.pfx oraz kliknąć akcję **'Otwórz'**.



Rysunek 9 Okno lokalizacji zapisu pliku certyfikatu

Klucz prywatny zostanie wczytany, co będzie widoczne w pole obok przycisku 'Przełączaj' (Rysunek 10):

Instalacja certyfikatu:
 Położenie klucza na dysku:
 Przełączaj... keystore_24R2289E9_bezCertyfikatu_20220202_170817.pfx
 Hasło do klucza prywatnego:

 Zainstaluj certyfikat Wyjdź

Rysunek 10 Fragment okna wiadomości po wczytaniu certyfikatu

W polu 'Hasło do klucza prywatnego' wpisać należy hasło zabezpieczające klucz użyte podczas procesu generowania certyfikatu.

Szczegóły wiadomości

Szczegóły wiadomości

Nadawca:
System

Data otrzymania:
2022-02-02

Data odczytu:
2022-02-02

Status wiadomości:
Nowa

Temat:
Wygenerowano certyfikat.

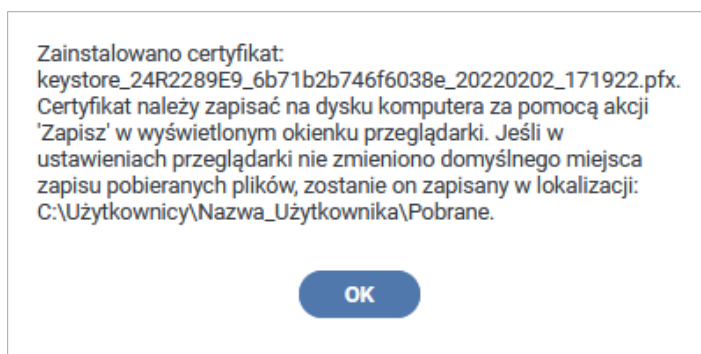
Treść wiadomości:
 qn7greqp...
 AwEAAaN/MH0wHQYDVR00BBYEFBhk0ZM+Pxsf5T1HdLuV5gBQ3IXgMAwGA1UdEwEB
 /wQCMAAwHwYDVR0jBBgwFoAU2UVYcjmTPHUZIS83+iiGA1lgw08wDgyYDVR0PAQH/
 BAQDAgXgMB0GA1UdJQQWMBQGCsGAQUFBwMCMCBggrBgEFBQcDBDANBgkqhkiG9w0B
 AQAFAAOCAQEABUT9dYZ+ugsXCuxKwjkaQ8cl2Nh/j62gEkp6achfd+0V0q0YfVn
 s1RMrL7ePNnYbh4ylwKnzWPuoPTOMqbn3r361x/OiB5t4mn1FWr2gJAfmdYcp/Dw
 nq9Jf8BWYVHXpT2yRxoK+K3RhPPUeEaivUPsmUaYHWEfeFX9mdBB9l+hojDoMhVk
 +MVK/LB3E5XnRBb/WNqGeXRbNqGZnSbQpB+PEQ595VxZTQXinMUKEmwdfRJIHOW
 a2cAoUSciHhK4ZquNeGQC5mbM50qdwkbQMwJSvP47LGF7QOy1ERhzcCOW48X/wyh
 0WJwaWhTttqNA108Hz7aabqIPePU7EviA==

Instalacja certyfikatu:
 Położenie klucza na dysku:
 Przełączaj... keystore_24R2289E9_bezCertyfikatu_20220202_170817.pfx
 Hasło do klucza prywatnego:

 Zainstaluj certyfikat Wyjdź

Rysunek 11 Okno ze szczegółami wiadomości z wyróżnionym przyciskiem 'Zainstaluj certyfikat'

Po wczytaniu klucza oraz podaniu hasła, należy kliknąć przycisk 'Zainstaluj certyfikat' (Rysunek 11). Po uruchomieniu instalacji certyfikatu system wyświetla komunikat (Rysunek 12) i jednocześnie wyświetla okno umożliwiające jego zapisanie na lokalnym dysku (Rysunek 13).

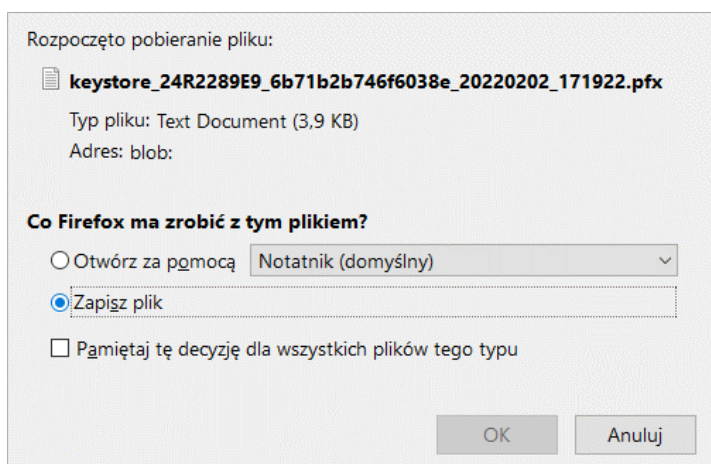


Rysunek 12 Okno komunikatu potwierdzającego zainstalowanie certyfikatu

Plik certyfikatu będzie miał nazwę:

keystore_<numer pfron>_<numer certyfikatu>_<data>_<godzina>.pfx

(przykład pliku keystore_24R2289E9_6b746f6038e_20220202_171922.pfx) (Rysunek 12).



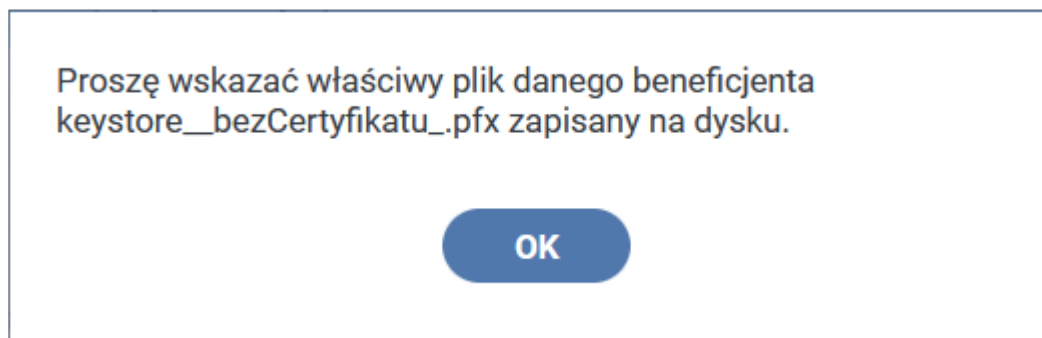
Rysunek 13 Widok okna decyzyjnego zarządzania plikiem certyfikatu

Uwaga: Jeśli w ustawieniach przeglądarki nie zmieniono domyślnego miejsca zapisu pobieranych plików, zapisany klucz zostanie umieszczony w katalogu „Pobrane”. Katalog „Pobrane” zazwyczaj znajduje się w lokalizacji: C:\Użytkownicy\

Pliku certyfikatu nie należy otwierać jedynie zapisać na lokalnym dysku.

1.4 Typowe komunikaty błędów podczas instalacji certyfikatu

Jeżeli użytkownik wskaże inny niż poprzednio wygenerowany (w punkcie [Generowanie certyfikatu PFRON](#)) plik keystore_<numer pfron>_bezCertyfikatu_<data>_<godzina>.pfx lub wskaże plik zawierający już zaimportowany certyfikat, system wyświetli komunikat: „**Proszę wskazać właściwy plik danego beneficjenta keystore_<numer PFRON>_bezCertyfikatu_<data>.pfx zapisany na dysku.**” (Rysunek 14).



Rysunek 14 Okno komunikatu o wskazaniu błędnego pliku certyfikatu

Jeżeli użytkownik wskaże inny plik np. plik jks - klucz z wcześniejszej wersji systemu, system wyświetli komunikat: „**Podany plik nie jest plikiem certyfikatu w formacie używanym w Systemie SODiR. Proszę wskazać właściwy plik 'keystore' pobrany z Systemu lub wygenerować nowy certyfikat.**”.

2 Podpisywanie dokumentów

2.1 Załadowanie pliku klucza

Po każdym zalogowaniu się, przed utworzeniem dokumentu, System będzie wymagał wskazania położenia klucza na dysku komputera.

Użytkownik ma możliwość wskazania położenia klucza na dysku w formularzu szczegółów certyfikatu. W tym celu należy wybrać moduł **Administracja**, a następnie zakładkę **‘Szczegóły certyfikatu PFRON’**. Na ekranie pojawi się formularz, jak na rysunku poniżej (Rysunek 15):

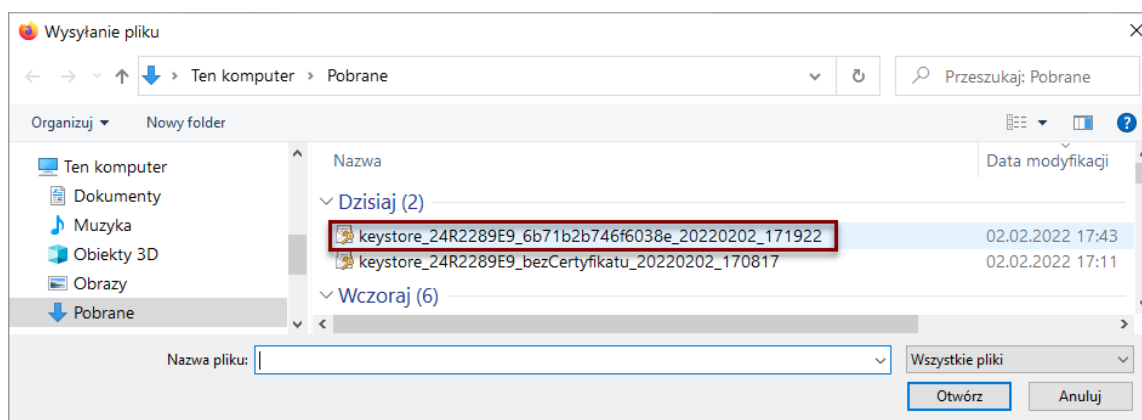
 A screenshot of a web form titled "Szczegóły certyfikatu". At the top, there is a red error bar with the text "Proszę podać położenie klucza!". Below this is a section labeled "Dane certyfikatu" containing a large, empty text input field. At the bottom of the form, there is a label "Polożenie klucza na dysku:" followed by a button labeled "Przełglądaj..." (highlighted with a red box) and the text "nie wybrano pliku.". Below this are three buttons: "Wczytaj", "OK", and "Unieważnij certyfikat".

Rysunek 15 Okno szczegółów certyfikatu, w którym następuje wczytanie certyfikatu

Podobnie jak przy instalowaniu certyfikatu, należy nacisnąć przycisk **‘Przełglądaj...’** oraz wybrać plik .pfx zapisany podczas instalacji klucza (Rysunek 16).

Uwaga! Funkcyjnym kluczem jest klucz zapisany podczas instalacji certyfikatu. Klucz prywatny (z tekstem ‘bezCertyfikatu’ w nazwie pliku) zapisany podczas żądania wydania

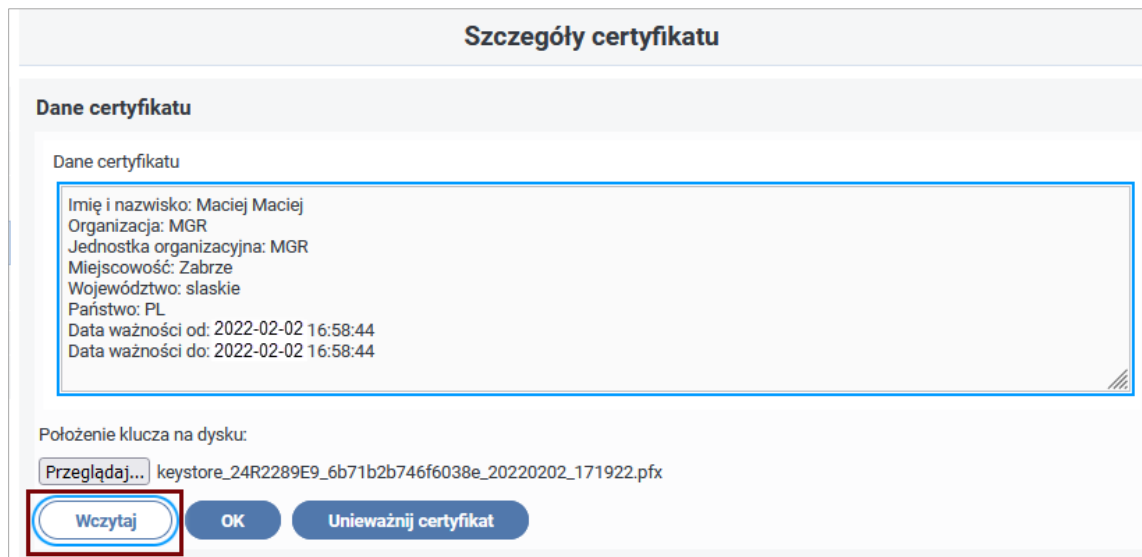
certyfikatu służy tylko do instalacji pełnego certyfikatu. Od tej pory należy używać klucza z numerem seryjnym certyfikatu w nazwie pliku, a plik 'bez certyfikatu' można usunąć z dysku komputera.



Rysunek 16 Okno lokalizacji pliku certyfikatu

Po wybraniu certyfikatu z dysku, przyciskiem **'Wczytaj'** Użytkownik wczytuje certyfikat, który będzie służył jako jego podpis podczas zapisywania oraz wysyłania dokumentów do Funduszu aż do wylogowania się z Systemu lub zamknięcia karty bądź okna przeglądarki, gdzie uruchomiona jest aplikacja.

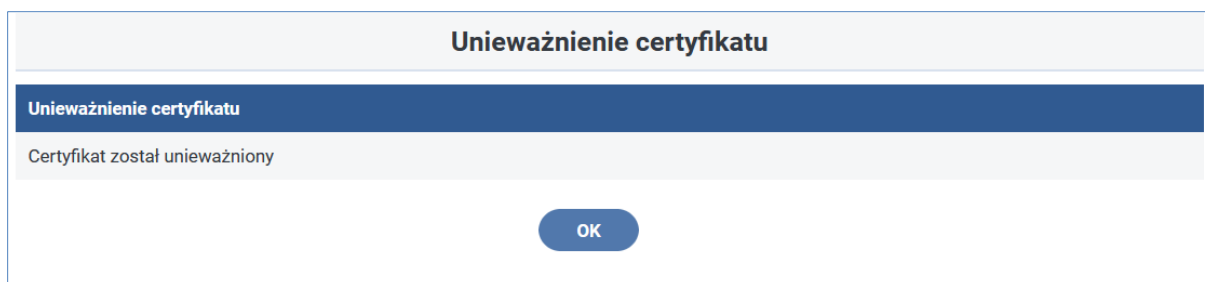
W okienku **Dane certyfikatu** pojawią się podstawowe informacje o posiadanym certyfikacie PFRON (Rysunek 15).



Rysunek 17 Okno szczegółów certyfikatu po jego wczytaniu w aktywnej sesji

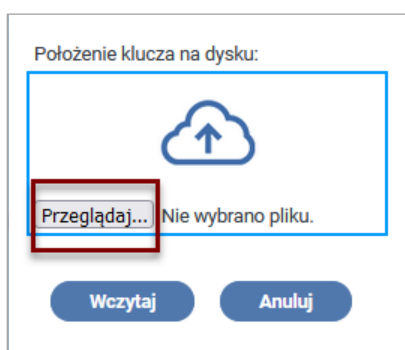
Z poziomu wyświetlonego ekranu można także unieważnić wybrany certyfikat w przypadku, gdy np. istnieje podejrzenie, iż został on przechwycony przez osoby niepowołane poprzez wybranie akcji **'Unieważnij certyfikat'**.

Po uruchomieniu akcji **'Unieważnij certyfikat'** pojawia komunikat o poprawnym przebiegu tej operacji (Rysunek 18).



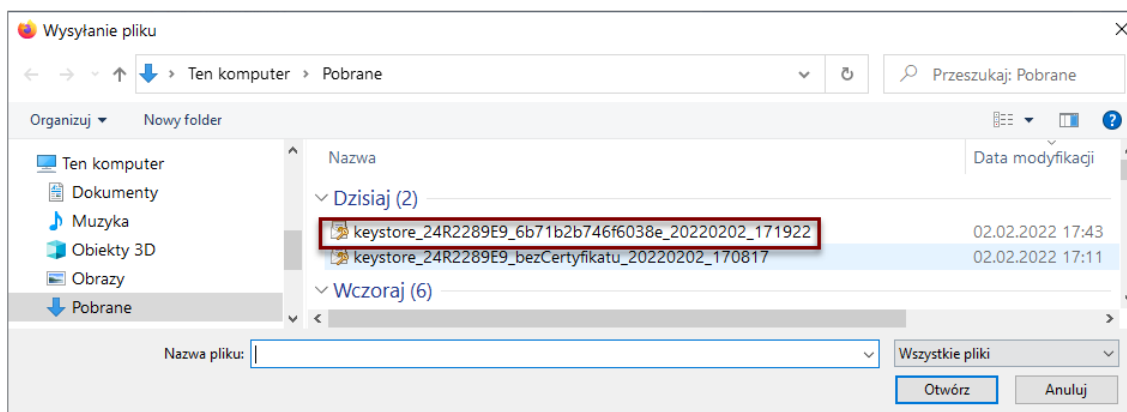
Rysunek 18 Okno komunikatu o unieważnieniu certyfikatu

W przypadku, gdy Beneficjent nie poda położenia klucza przed rozpoczęciem pracy z dokumentami w Systemie SODiR, System, po otwarciu dokumentu do edycji wyświetli okienko, w którym istnieje możliwość podania jego położenia (Rysunek 19).



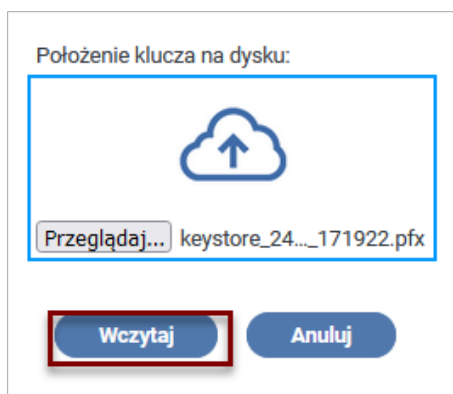
Rysunek 19 Okno systemowe umożliwiające wczytanie certyfikatu w trakcie edycji dokumentów

Należy wybrać akcję 'Przeglądaj...', następnie wskazać plik certyfikatu który powinien mieć nazwę „**keystore_<numer pfron>_<numer certyfikatu>_<data>_<godzina>.pfx**” i wcisnąć przycisk **Otwórz** (Rysunek 20),



Rysunek 20 Okno lokalizacji pliku certyfikatu

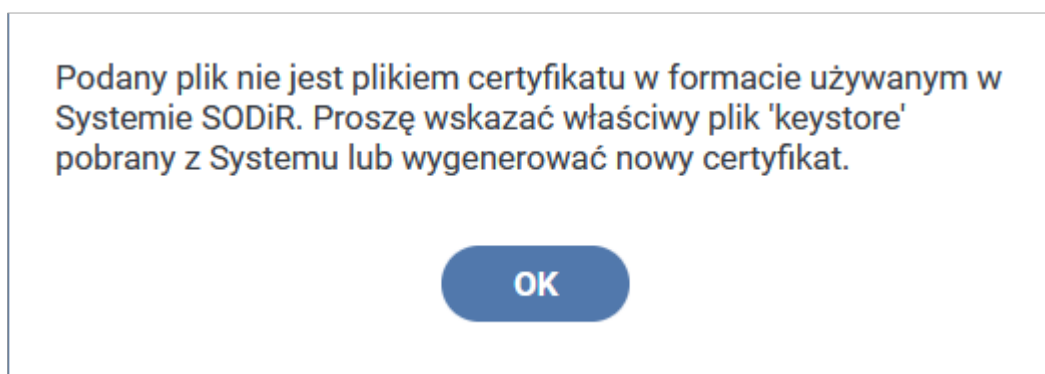
a następnie przycisk 'Wczytaj' (Rysunek 21).



Rysunek 21 Okno systemowe z plikiem certyfikatu z wyróżnionym przyciskiem 'Wczytaj'

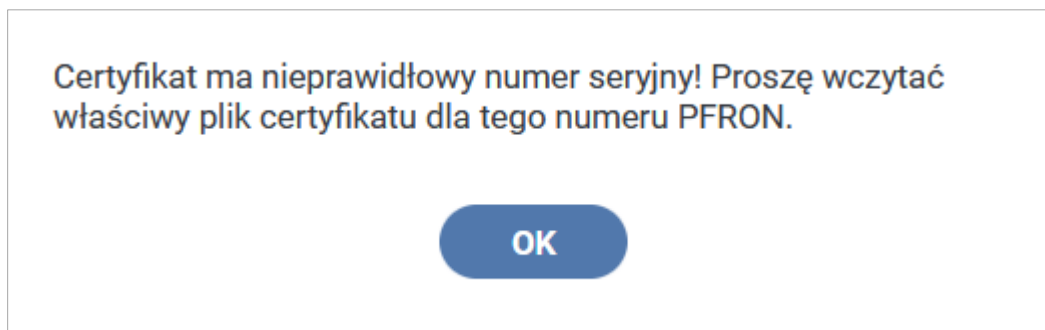
2.2 Typowe komunikaty błędów ładowania certyfikatu (wczytywania)

Jeżeli użytkownik wskaże inny plik np. plik jks - klucz z wcześniejszej wersji systemu lub plik bez certyfikatu, system wyświetli komunikat „**Podany plik nie jest plikiem certyfikatu w formacie używanym w Systemie SODiR. Proszę wskazać właściwy plik 'keystore' pobrany z Systemu lub wygenerować nowy certyfikat.**” (Rysunek 22).



Rysunek 22 Okno komunikat o błędnym wskazaniu pliku certyfikatu

Jeżeli użytkownik wskaże nieaktualny certyfikat lub certyfikat nienależący do numeru PFRON, który jest aktualnie zalogowany, system wyświetli komunikat: „**Certyfikat ma nieprawidłowy numer seryjny! Proszę wczytać właściwy plik certyfikatu dla tego numeru PFRON.**”(Rysunek 23).



Rysunek 23 Okno błędnie wskazanego pliku certyfikatu

2.3 Wysyłanie dokumentu

W celu wysłania dokumentu, należy posłużyć się przyciskiem **‘Wyślij z podpisem PFRON’** znajdującym się na górze formularza zapisanego i gotowego do wysyłki (Rysunek 24).

Rysunek 24 Fragment dokumentu Wn-D z wyróżnionym przyciskiem **‘Wyślij z podpisem PFRON’**

Nastąpi przejście do autoryzacji wysłania dokumentu (Rysunek 25).

Rysunek 25 Fragment dokumentu Wn-D w trakcie autoryzacji wysyłki

W polu *‘Wprowadź kod klucza prywatnego celem autoryzacji operacji:’* należy podać hasło do certyfikatu wybrane podczas jego generowania, a następnie kliknąć przycisk **‘OK’**. Dokument zostanie wysłany do weryfikacji.

3 Podpisywanie dokumentów SODiR Off-Line

Podpisywanie dokumentów w aplikacji SODiR Off-Line odbywa się w takiej samej formie jak w przypadku systemu SODiR On-Line. Wymagane jest używanie klucza wygenerowanego za pomocą procedury wskazanej w rozdziale [„Instrukcja generowania certyfikatu PFRON i podpisywania dokumentów w SODiR On-Line”](#).

Używany klucz powinien mieć nazwę

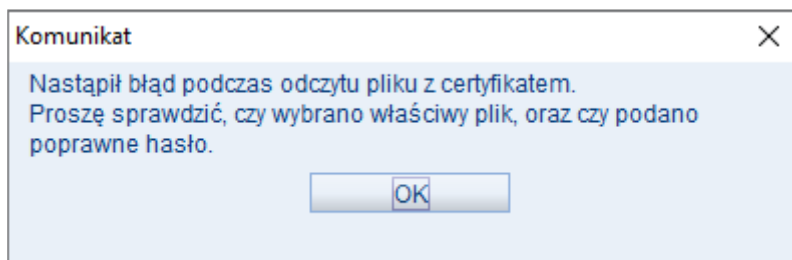
keystore_<numer pfron>_<numer certyfikatu>_<data>_<godzina>.pfx

(przykład pliku keystore_00X0000X0_19fed249f496a7ca_20200922_125023.pfx).

Jeżeli użytkownik wskaże niewłaściwy plik klucza np.

- a) Plik jks - klucz z wcześniejszej wersji systemu.
- b) Plik klucza bez certyfikatu - **keystore_<numer pfron>_bezCertyfikatu.pfx**

system wyświetli widoczny poniżej komunikat (Rysunek 26).



Rysunek 26 Okno komunikatu o błędzie podczas odczytu certyfikatu