

Ważne informacje o pracy warsztatów terapii zajęciowej w Polsce i innych państwach



Opracowanie w tekście łatwym do czytania i zrozumienia
Raportu z badania warsztatów terapii zajęciowej w ramach projektu
Aktywni niepełnosprawni – narzędzia wsparcia samodzielności osób
niepełnosprawnych

Warszawa 2021



Aktywni niepełnosprawni – narzędzia wsparcia samodzielności osób niepełnosprawnych

Spis treści

O projekcie Aktywni niepełnosprawni – narzędzia wsparcia samodzielności osób niepełnosprawnych.....	3
Czym jest warsztat terapii zajęciowej?	6
Warsztaty i uczestnicy warsztatów	10
Kim są uczestnicy warsztatów terapii zajęciowej?	12
Kto pracuje w WTZ.....	14
Jak wygląda rehabilitacja zawodowa i społeczna w warsztacie terapii zajęciowej	17
Indywidualny program rehabilitacji.....	17
Co należy zmienić w warsztatach terapii zajęciowej?.....	20
Jak wspierają dorosłe osoby z niepełnosprawnościami w innych krajach?	27
Jakie działania z innych krajów można wprowadzić do polskich warsztatów terapii zajęciowej	32
Na czym powinien skupić się projekt.....	34

Aktywni niepełnosprawni – narzędzia wsparcia samodzielności osób niepełnosprawnych

O projekcie Aktywni niepełnosprawni – narzędzia wsparcia samodzielności osób niepełnosprawnych

Projekt **Aktywni niepełnosprawni** pomoże poprawić lub znaleźć nowe sposoby jak wspierać osoby z niepełnosprawnościami. Na przykład w warsztatach terapii zajęciowej, w skrócie WTZ (czytaj wu te zet).

Projekt Aktywni niepełnosprawni – narzędzia wsparcia samodzielności osób niepełnosprawnych

W WTZ dorosłe osoby z niepełnosprawnościami uczą się nowych umiejętności. Na przykład jak być bardziej samodzielnym. Uczestnicy WTZ przygotowują się do pracy.



Projekt pokaże jak powinny wyglądać usługi asystenckie dla osób z niepełnosprawnościami. **Usługi asystenckie** to wsparcie osoby z niepełnosprawnością w codziennym życiu. Na przykład w czasie wizyty u lekarza.



Aktywni niepełnosprawni – narzędzia wsparcia samodzielności osób niepełnosprawnych

Pod koniec projektu pracownicy przygotowują dokument z propozycjami jak wspierać osoby z niepełnosprawnościami.

Taki dokument nazywa się **rekomendacje**.



Pracownicy projektu chcą, żeby rekomendacje przyjęli polscy politycy.

Żeby sprawdzone w czasie projektu rodzaje wsparcia osób z niepełnosprawnościami były w polskim prawie.



W dokumencie będą informacje jak powinny działać warsztaty terapii zajęciowej.

Na przykład pracownicy WTZ powinni brać udział w różnych szkoleniach.

Dzięki temu będą lepiej wspierać osoby z niepełnosprawnościami.



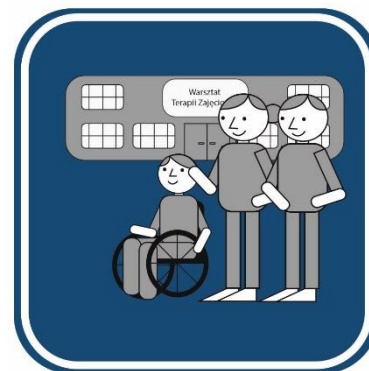
Aktywni niepełnosprawni – narzędzia wsparcia samodzielności osób niepełnosprawnych

Pracownicy projektu sprawdzili jak w Polsce wygląda praca warsztatów terapii zajęciowej.

Sprawdzili:

- jak wygląda praca WTZ na wsiach, w małych i dużych miastach
- ilu uczestników wspiera WTZ
- kim są uczestnicy WTZ
- kto prowadzi WTZ.

Na przykład organizacja pozarządowa lub ośrodek pomocy społecznej.



Pracownicy projektu rozmawiali z pracownikami WTZ.

Na przykład z instruktorami terapii zajęciowej, którzy pracują z osobami z niepełnosprawnościami.

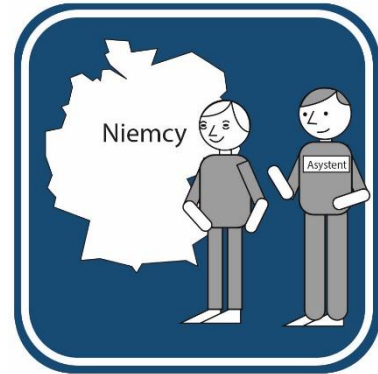
Pracownicy projektu dowiedzieli się co instruktorzy lubią w swojej pracy.

Jakie mają problemy we wspieraniu uczestników.



Aktywni niepełnosprawni – narzędzia wsparcia samodzielności osób niepełnosprawnych

Pracownicy projektu sprawdzili jakie wsparcie dostają osoby z niepełnosprawnościami w innych krajach w Europie. Na przykład w ośrodkach wsparcia w Niemczech lub w Irlandii.



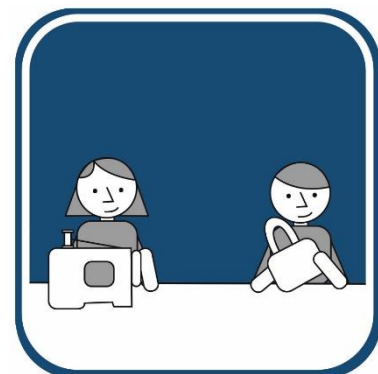
Czym jest warsztat terapii zajęciowej?

Warsztat terapii zajęciowej wspiera dorosłe osoby z niepełnosprawnościami. Osoby z niepełnosprawnościami uczą się tam różnych umiejętności potrzebnych w życiu. Na przykład jak samodzielnie przygotować posiłek lub jak dbać o higienę.



W warsztacie uczestnicy uczą się jak współpracować z ludźmi.

Współpracować to znaczy robić coś razem. Uczestnicy przygotowują się do podjęcia pracy. Biorą udział w szkoleniach lub praktykach zawodowych.



Aktywni niepełnosprawni – narzędzia wsparcia samodzielności osób niepełnosprawnych

O udziale w WTZ mówi **ustawa o rehabilitacji zawodowej i społecznej oraz zatrudnieniu osób niepełnosprawnych.**



W ustawie są informacje kto może być uczestnikiem WTZ.

Z jakiego wsparcia mogą korzystać osoby z niepełnosprawnościami.

Na przykład kto może korzystać z turnusu rehabilitacyjnego lub brać udział w zajęciach klubowych.



Każdy uczestnik WTZ musi mieć orzeczenie o niepełnosprawności lub o stopniu niepełnosprawności.

W orzeczeniu musi być informacja, że osoba może korzystać z terapii zajęciowej.

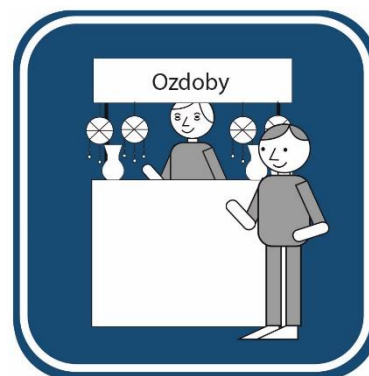
Najczęściej uczestnicy WTZ mają orzeczenie o znacznym lub umiarkowanym stopniu niepełnosprawności.



Aktywni niepełnosprawni – narzędzia wsparcia samodzielności osób niepełnosprawnych

Uczestnicy za darmo korzystają z zajęć w WTZ.
Pieniądże na działanie WTZ daje PFRON
(czytaj pe fron) oraz samorząd powiatowy.

Czasami WTZ sprzedaje przygotowane
na zajęciach przedmioty. Na przykład ozdoby.
Zarobione pieniądze może wydać na wyjścia
uczestników WTZ do kina lub kawiarni.



WTZ często prowadzi fundacja
lub stowarzyszenie.

Zajęcia w WTZ odbywają się w ciągu dnia.

Mogą trwać codziennie 7 godzin.

35 godzin w tygodniu.



Każdy warsztat terapii zajęciowej ma swojego
kierownika i Radę Programową WTZ.

Rada Programowa WTZ może składać się z:

- kierownika
- psychologa
- instruktorów terapii zajęciowej
- doradcy zawodowego.

Doradca zawodowy pomaga uczestnikowi
wybrać stanowisko pracy.



Aktywni niepełnosprawni – narzędzia wsparcia samodzielności osób niepełnosprawnych

Rada Programowa przygotowuje dla każdego uczestnika **indywidualny program rehabilitacji**. W skrócie **IPR**.

W IPR są informacje o celach pracy każdego uczestnika. Na przykład czego chce się nauczyć lub co poprawić.

W IPR są też nazwiska osób wspierających.



Rada Programowa WTZ razem z uczestnikiem sprawdzają czy udało się osiągnąć cele.

Sprawdzają czy uczestnik:

- jest bardziej samodzielny
- potrafi współpracować z innymi ludźmi
- jest gotowy do pracy.



Każdy WTZ musi mieć swój regulamin.

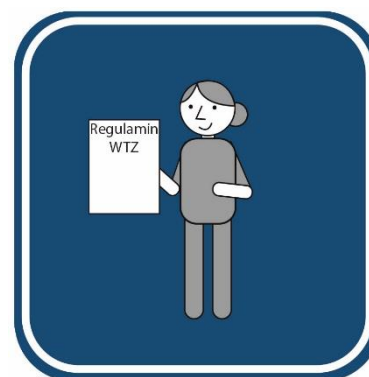
W regulaminie warsztatów są:

- prawa i obowiązki uczestnika i pracowników
- informacje jak działa WTZ.

Jakie są zajęcia lub kiedy jest przerwa wakacyjna.

- informacje o zasadach treningu ekonomicznego.

Trening ekonomiczny uczy jak gospodarować swoimi pieniędzmi.



Aktywni niepełnosprawni – narzędzia wsparcia samodzielności osób niepełnosprawnych

O działaniach WTZ można dowiedzieć się z 3 dokumentów. Te dokumenty to **sprawozdania**.

W sprawozdaniach jest na przykład informacja:

- ilu jest uczestników w WTZ
- ilu uczestników odeszło z WTZ
- czy ktoś z uczestników poszedł do pracy
- czy uczestnicy osiągnęli swoje cele w IPR
- jakie były zajęcia terapeutyczne
- ile pieniędzy WTZ wykorzystał w ciągu roku.

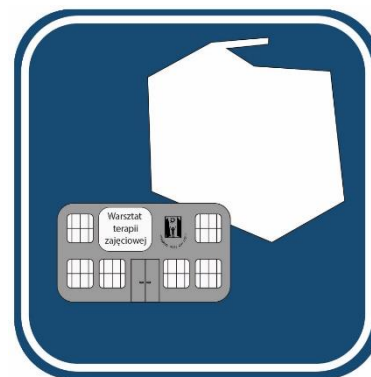


Warsztaty i uczestnicy warsztatów

Pracownicy projektu sprawdzili, że w Polsce jest 720 warsztatów terapii zajęciowej.

Najwięcej warsztatów prowadzi:

- Polskie Stowarzyszenie na rzecz Osób z Niepełnosprawnością Inteligencją
- CARITAS (czytaj karitas)
- Towarzystwo Przyjaciół Dzieci
- Fundacja im. Brata Alberta.



Aktywni niepełnosprawni – narzędzia wsparcia samodzielności osób niepełnosprawnych

Pracownicy projektu sprawdzili

ilu jest uczestników w WTZ.

W największych warsztatach było 100 uczestników.

W najmniejszych 13 uczestników.

Najczęściej w warsztacie jest 38 uczestników z niepełnosprawnością.



O przyjęciu uczestnika do WTZ decyduje:

- kolejność zgłoszeń
- czy osoba nauczy się być bardziej samodzielną
- czy ma szansę w przyszłości znaleźć pracę.

Czasami kierownik nie może przyjąć uczestnika, który mieszka zbyt daleko od warsztatu.

Problemem jest dojazd.

Nie wszystkie warsztaty mają busa.



Czasami z powodu braku chętnych do WTZ, pracownicy muszą przyjąć każdą osobą z niepełnosprawnością.

Nawet jeśli nie ma szans w przyszłości znaleźć pracy.

Taka osoba powinna pójść do Środowiskowego Domu Samopomocy.



Aktywni niepełnosprawni – narzędzia wsparcia samodzielności osób niepełnosprawnych

Kim są uczestnicy warsztatów terapii zajęciowej?

Największą grupą uczestników WTZ są osoby z niepełnosprawnością intelektualną i zaburzeniami psychicznymi.

Zaburzenia psychiczne to stan kiedy człowiek cierpi.

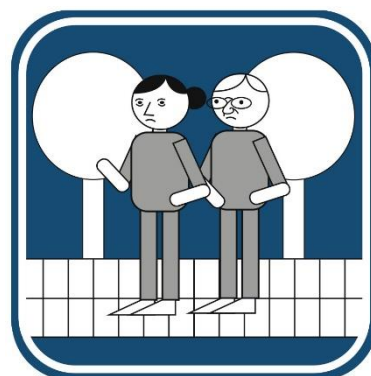
Kiedy nie może żyć tak jak do tej pory. Zaburzeniem psychicznym jest na przykład depresja lub schizofrenia.



Najwięcej uczestników WTZ ma od 19 do 40 lat.
Najczęściej uczestnicy są w WTZ przez 8 lat.
Najwięcej uczestników WTZ ukończyło szkołę specjalną.



Wielu uczestników WTZ ma problem z samodzielnym poruszaniem się w swojej okolicy lub z dojazdem do warsztatu. Często w nauce samodzielnego podróżowania przeszkadzają rodzice. Odwożą dorosłe dziecko do WTZ. Nie pozwalają samodzielnie poruszać się w okolicy.



Aktywni niepełnosprawni – narzędzia wsparcia samodzielności osób niepełnosprawnych

Niektórzy uczestnicy nie mówią.

W czasie zajęć instruktorzy używają piktogramów i gestów.

Gesty to ruchy rąk. **Piktogramy** to obrazki.

W ten sposób instruktorzy rozmawiają z uczestnikami.



Uczestnicy, którzy znajdą pracę muszą opuścić WTZ. Takich osób jest mało.

Najczęściej uczestnicy znajdują pracę w zakładzie aktywności zawodowej lub w zakładzie pracy chronionej.



Uczestnicy opuszczali WTZ również z innych powodów. Na przykład:

- przez chorobę i problemy ze zdrowiem
- przez złe zachowanie.



Aktywni niepełnosprawni – narzędzia wsparcia samodzielności osób niepełnosprawnych

Kto pracuje w WTZ

O tym, kto może pracować w WTZ mówi dokument.

Ten dokument nazywa się **rozporządzenie o WTZ**.

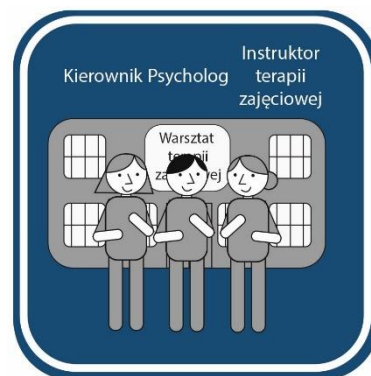
W WTZ może pracować na przykład:

- kierownik
- specjalista do spraw rehabilitacji
- instruktor terapii zajęciowej
- psycholog
- pielęgniarka lub lekarz
- pracownik socjalny.



W największych warsztatach pracuje 30 pracowników. W najmniejszych 5 osób. Najczęściej w warsztacie pracuje 10 pracowników wspierających osoby z niepełnosprawnościami.

Każdy pracownik wspiera około 3 uczestników.



W WTZ najwięcej jest instruktorów terapii zajęciowej, psychologów i rehabilitantów.

Największa grupa pracowników to osoby z wyższym wykształceniem.

Wielu pracowników pracuje w WTZ dłużej niż 10 lat.



Aktywni niepełnosprawni – narzędzia wsparcia samodzielności osób niepełnosprawnych

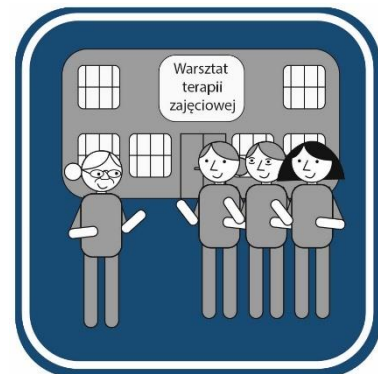
Wielu pracowników warsztatów narzeka na małe zarobki. Przez to często decydują się zmienić pracę na lepiej płatną.



Pracownicy odchodzą z WTZ też z innych powodów.

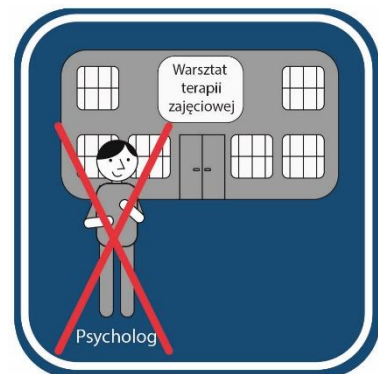
Na przykład:

- idą na emeryturę
- nie chcą już pracować w WTZ
- nie mogą się rozwijać. Brakuje pieniędzy albo czasu na udział w szkoleniach.



Najczęściej odchodzili instruktorzy terapii zajęciowej.

W wielu warsztatach brakowało psychologów lub trenerów pracy.



Pracownicy WTZ rozmawiali o szkoleniach.
Interesowały ich szkolenia na których nauczą się
nowych metod wspierania uczestników.
Na przykład jak porozumiewać się
z uczestnikami, którzy nie mówią.



Wielu pracowników chciałoby mieć superwizję
w pracy. W czasie superwizji mogą mówić
o sobie, uczestnikach, innych
pracownikach. I o współpracy z nimi.



Pracownicy projektu chcieli się dowiedzieć
jaką wiedzę i jakie cechy powinien mieć
pracownik WTZ.

Pracownik WTZ powinien wiedzieć:

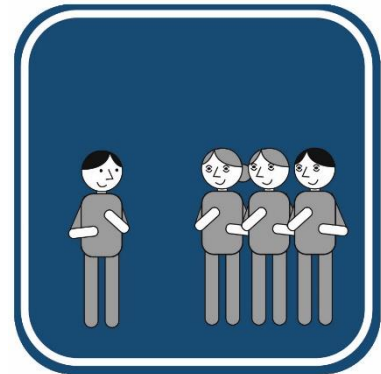
- jak działa WTZ
- jak funkcjonują osoby z niepełnosprawnością
- jak je wspierać
- jakie prawa mają osoby z niepełnosprawnością.



Aktywni niepełnosprawni – narzędzia wsparcia samodzielności osób niepełnosprawnych

Instruktor terapii zajęciowej powinien być cierpliwy i łatwo nawiązywać kontakt. Powinien umieć pracować z grupą ludzi i rozwiązywać konflikty.

Konflikt to na przykład kłótnia.



Jak wygląda rehabilitacja zawodowa i społeczna w warsztacie terapii zajęciowej

Indywidualny program rehabilitacji

Dla każdego uczestnika WTZ rada programowa przygotowuje indywidualny program rehabilitacji, w skrócie IPR.



W programie rehabilitacji są informacje:

- czego powinien nauczyć się uczestnik, żeby być bardziej samodzielny
- czego powinien nauczyć się uczestnik, żeby znaleźć pracę
- jak współpracować z rodziną lub opiekunami
- imię i nazwisko osoby wspierającej.



Aktywni niepełnosprawni – narzędzia wsparcia samodzielności osób niepełnosprawnych

Rada programowa co najmniej 1 raz w roku sprawdza czego nauczył się uczestnik.
Co pół roku razem z uczestnikiem oceniają czy uczestnik osiągnął swoje cele.
To znaczy czy nauczył się tego, co zaplanował.



Po takim sprawdzeniu rada programowa określa czy uczestnik:

- może już pójść do pracy w zakładzie pracy chronionej
- powinien zmienić ośrodek, ponieważ nie radzi sobie w WTZ.
- nie jest w stanie pracować. W takiej sytuacji może pójść do środowiskowego domu samopomocy.
- może zostać w WTZ.



Rada programowa WTZ przez pierwsze pół roku musi ocenić jak radzi sobie nowy uczestnik.
Okazuje się, że pracownicy WTZ używają różnych metod do oceny uczestnika.



Aktywni niepełnosprawni – narzędzia wsparcia samodzielności osób niepełnosprawnych

Pracownicy WTZ chcieliby, żeby wszystkie warsztaty w Polsce w ten sam sposób sprawdzały umiejętności każdego uczestnika.

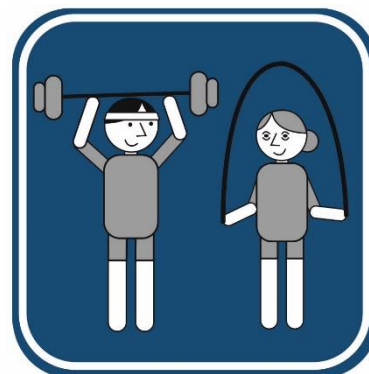
Żeby pracownicy używali tych samych testów lub zadań.



Uczestnicy warsztatów biorą udział w różnych zajęciach. Na takie zajęcia mówi się **terapia**.

Najpopularniejsza w warsztatach jest:

- **arteterapia**, czyli terapia przez sztukę. Na przykład malowanie obrazów.
- terapia **psychologiczna**, czyli spotkania uczestnika z psychologiem.
- **terapia ruchowa**. Na przykład gimnastyka lub siłownia.



W niektórych warsztatach uczestnicy biorą udział w hipoterapii lub ogrodoterapii.

W czasie **hipoterapii** uczestnicy mają zajęcia z końmi.

Ogrodoterapia polega na pracy w ogrodzie.

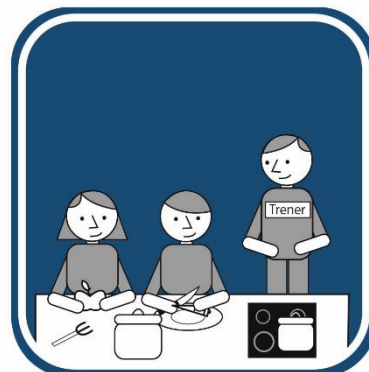


Aktywni niepełnosprawni – narzędzia wsparcia samodzielności osób niepełnosprawnych

Zadaniem warsztatów jest przygotowanie uczestników do podjęcia pracy.

Uczestnicy biorą udział w **praktykach zawodowych**.

W czasie praktyk uczestnik może zobaczyć jak wygląda praca w prawdziwej firmie. Instruktor może sprawdzić czego musi nauczyć się uczestnik, żeby w przeszłości mógł znaleźć pracę.



Na praktykach zawodowych osoby z niepełnosprawnością mogą poznać pracowników bez niepełnosprawności. To jest **integracja społeczna**.



Co należy zmienić w warsztatach terapii zajęciowej?

Żeby warsztaty terapii zajęciowej mogły lepiej pracować potrzebują:

- zatrudnić więcej trenerów pracy i asystentów osobistych



Aktywni niepełnosprawni – narzędzia wsparcia samodzielności osób niepełnosprawnych

Żeby warsztaty terapii zajęciowej mogły lepiej pracować potrzebują też:

- lepszej współpracy z innymi instytucjami wsparcia społecznego. Na przykład z urzędami pracy i ośrodkami pomocy społecznej.



- więcej narzędzi i maszyn podobnych do tych, które są w firmach. Dzięki temu uczestnicy mogą ćwiczyć swoje umiejętności na podobnych maszynach.



- zmiany w prawie. Na przykład w orzekaniu o niepełnosprawności.

Zespół orzekający i lekarz orzecznik powinien w orzeczeniu wpisać udział w WTZ tylko osobom, które mają szansę na znalezienie pracy.

Czasami do WTZ trafiały osoby w wieku 72 lat. Takie osoby nie miały szans na znalezienie pracy.



Aktywni niepełnosprawni – narzędzia wsparcia samodzielności osób niepełnosprawnych

Zespoły orzekające często nie wiedzą jak wygląda praca warsztatów. Dlatego jedną z osób w zespole orzekającym powinien być pracownik WTZ.



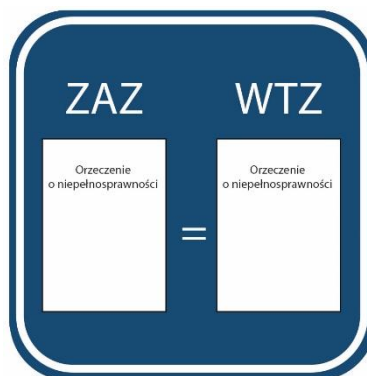
Zespół orzekający powinien wysłać do WTZ lub Ośrodka Pomocy Społecznej listę osób, które dostały orzeczenie z informacją o udziale w WTZ.

Dzięki temu WTZ mogłyby zgłosić się do tej osoby i zaproponować udział w warsztacie.



Uczestnicy WTZ żeby pójść do pracy w zakładzie aktywności zawodowej lub zakładzie pracy chronionej muszą zmienić swoje orzeczenie.

W orzeczeniu powinna być ta sama informacja do udziału w WTZ lub podjęcia pracy w zakładzie aktywności zawodowej.



Aktywni niepełnosprawni – narzędzia wsparcia samodzielności osób niepełnosprawnych

Wiele osób z niepełnosprawnością ma w orzeczeniu zapis żadna praca lub niezdolność do pracy. Przez to myślą, że nie mogą iść do pracy. To nieprawda.



Niestety rodzice i opiekunowie osób z niepełnosprawnością boją się wysłać swoje dorosłe dzieci do pracy. Jeśli dzieci stracą pracę, nie będą mogły wrócić do warsztatu.



WTZ powinny dostawać więcej pieniędzy. Dzięki temu pracownicy będą zarabiać więcej i nie będą szukać innej pracy. Teraz pracownicy mało zarabiają. Ilość pieniędzy na prowadzenie WTZ nie powinna zależeć od ilości uczestników w warsztacie.

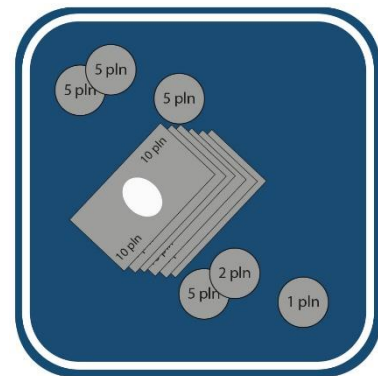


Aktywni niepełnosprawni – narzędzia wsparcia samodzielności osób niepełnosprawnych

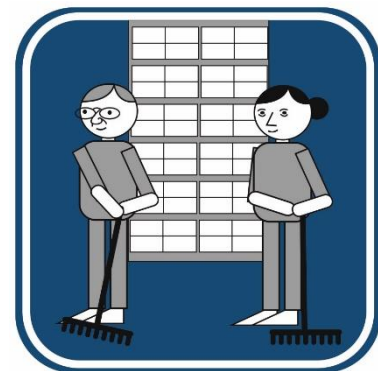
Kiedy warsztaty dostaną więcej pieniędzy będą mogli zatrudnić trenerów pracy i asystentów osób z niepełnosprawnościami. Pracownicy będą mogli brać udział w różnych szkoleniach.



Warsztaty potrzebują szczegółowych informacji jak rozliczać pieniądze na trening ekonomiczny uczestników.



Niektóre warsztaty chciałyby prowadzić działalność gospodarczą. Dzięki temu mogłyby zarabiać pieniądze na działanie WTZ. Na przykład sprzedawać przygotowane w czasie zajęć przedmioty. Chciałyby podpisać umowę z firmami. Wtedy uczestnicy mogliby pracować. Na przykład sprzątać lub dbać o tereny zielone.



Aktywni niepełnosprawni – narzędzia wsparcia samodzielności osób niepełnosprawnych

Warsztaty powinny mieć jasno ustalony:

- cel działania. Na przykład czy mają szukać pracy uczestnikom.
Czy ma to robić urząd pracy.
- kto może być uczestnikiem warsztatu
- co można robić w warsztacie.

Dzięki WTZ wielu uczestników uczy się jak dbać o siebie i być bardziej samodzielnym.



Żeby uczestnicy WTZ mogli znaleźć i utrzymać pracę potrzebna jest:

- współpraca WTZ z innymi instytucjami.
Na przykład urzędem pracy.
- odpowiednio dostosowane miejsca pracy
- pracodawcy, którzy chcą zatrudniać osoby z niepełnosprawnościami.



Każdy warsztat powinien w ten sam sposób przygotowywać IPR i oceniać postępy uczestnika.

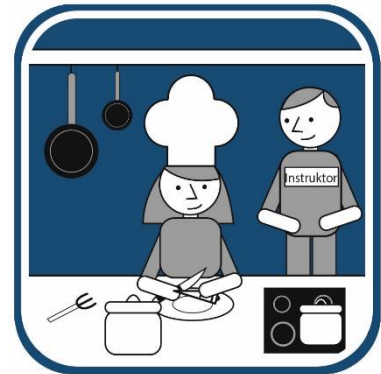


Aktywni niepełnosprawni – narzędzia wsparcia samodzielności osób niepełnosprawnych

Dokument jak powinien działać WTZ powinien być bardziej elastyczny. Zwłaszcza w temacie zatrudniania pracowników. Niektóre warsztaty nie potrzebują specjalisty do spraw rehabilitacji. Wolałyby zatrudnić trenera pracy.



Warsztaty powinny kierować uczestników na staże lub próbki pracy bez skreślania ich z listy uczestników. Pracownicy warsztatu powinni wspierać uczestników na początku pracy w firmie.



Warsztaty powinny zapewnić transport uczestnikom, kiedy brakuje transportu publicznego. Na przykład autobusów.



Aktywni niepełnosprawni – narzędzia wsparcia samodzielności osób niepełnosprawnych

Jak wspierają dorosłe osoby z niepełnosprawnościami w innych krajach?

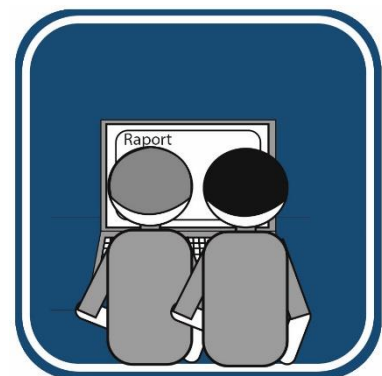
Autorzy raportu sprawdzili jakie wsparcie dostają dorosłe osoby z niepełnosprawnościami w innych krajach w Europie. Na przykład w:

- Czechach
- Słowenii
- Francji
- Niemczech
- Szwajcarii
- Irlandii
- Wielkiej Brytanii.



Autorzy raportu sprawdzili czy polskie WTZ podobnie wspierają osoby z niepełnosprawnościami. Autorzy sprawdzili jak w innych krajach wspierają:

- samodzielność osób z niepełnosprawnościami
- prawo do podejmowania decyzji o swoim życiu
- ich udział w życiu społecznym.



Aktywni niepełnosprawni – narzędzia wsparcia samodzielności osób niepełnosprawnych

Sprawdzili czy za granicą są na przykład warsztaty pracy chronionej lub centra niezależnego życia.



Warsztat pracy chronionej przygotowuje osoby z niepełnosprawnościami do pracy na chronionym i otwartym rynku pracy. Pomaga uczestnikom znaleźć pracę na otwartym rynku pracy.



Pracownicy warsztatów wspierają osoby z niepełnosprawnościami nie tylko w warsztacie. Często robią to w jakiejś firmie.



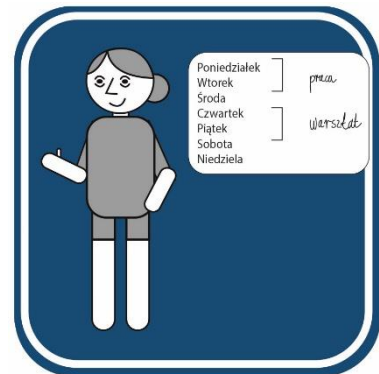
Aktywni niepełnosprawni – narzędzia wsparcia samodzielności osób niepełnosprawnych

W warsztatach uczestnicy uczą się też:

- jak być samodzielnym. Na przykład uczą się jak dbać o siebie i swoje zdrowie. Jak dbać o higienę i zdrowe odżywanie.
- współpracować z innymi ludźmi.



Wiele warsztatów w Niemczech wspiera uczestników z niepełnosprawnościami w miejscach pracy na otwartym rynku pracy. Dzięki temu osoby z niepełnosprawnościami mogą spróbować pracy w zakładzie pracy. Mogą tam pracować kilka dni w tygodniu. W pozostałe dni mogą przychodzić do warsztatu.



Jeśli uczestnik straci pracę, może bez problemu wrócić do warsztatu. Dzięki temu wiele osób chce podjąć zatrudnienie. Nie boi się utraty miejsca w warsztacie. Taki rodzaj wsparcia warsztatów pomaga osobom z niepełnosprawnościami rozwijać się. Są coraz bardziej samodzielni. Osiągają sukces.



Aktywni niepełnosprawni – narzędzia wsparcia samodzielności osób niepełnosprawnych

Ważne jest, żeby coraz więcej pracodawców
poznało osoby z niepełnosprawnościami.
Wtedy chętniej je zatrudnią.

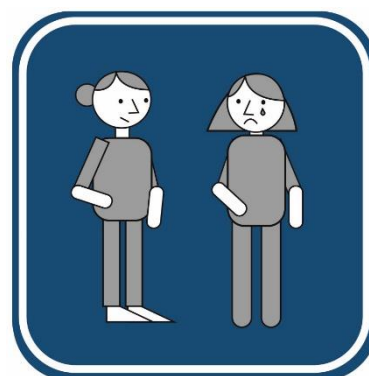


W niemieckich warsztatach są **rady warsztatowe**.

Uczestnikami rad warsztatowych są osoby
z niepełnosprawnościami. Te osoby mogą
decydować o różnych sprawach.
Biorą też udział w szkoleniach.



W takich radach jest osoba zajmująca się
sprawami kobiet. Ta osoba sprawdza czy
osoby z niepełnosprawnościami
doświadczają przemocy.
Pomaga im rozwiązać problemy.



Aktywni niepełnosprawni – narzędzia wsparcia samodzielności osób niepełnosprawnych

Uczestnicy i pracownicy warsztatów mogą wziąć udział w różnych szkoleniach.



W polskich warsztatach terapii zajęciowej uczestnicy powinni częściej decydować jakie wsparcie dostaną.

Wsparcie powinno być dopasowane do ich potrzeb, wyborów i możliwości. Takie działanie nazywa się **podejście skoncentrowane na osobie**.

Takie wsparcie jest bardzo popularne w Irlandii. Zapisane jest w prawie irlandzkim.



Ważne jest jak w warsztacie ocenia się czy osoba z niepełnosprawnością może pójść do pracy.

Pomaga w tym ICF (czytaj aj ci ef).

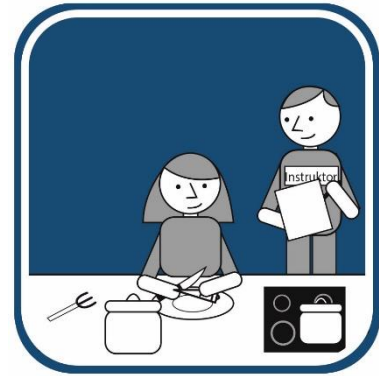
ICF pomaga określić:

- mocne strony osoby
- możliwości osoby
- wsparcie jakiego potrzebuje.



Aktywni niepełnosprawni – narzędzia wsparcia samodzielności osób niepełnosprawnych

Pracownik warsztatu może kilka razy ocenić czy osoba może pójść do pracy.
Może użyć do tego różnych narzędzi.



Wsparcie osoby z niepełnosprawnością w znalezieniu pracy jest skuteczne jeśli pracownicy warsztatów współpracują z otoczeniem osób z niepełnosprawnością.
Na przykład z firmami w okolicy.



Jakie działania z innych krajów można wprowadzić do polskich warsztatów terapii zajęciowej

Warsztaty terapii zajęciowej powinny uczyć uczestników swoich praw. Powinny wspierać umiejętność podejmowania decyzji.
Uczestnicy powinni brać udział w przygotowaniu IPR i decydować o swoich wyborach.



Aktywni niepełnosprawni – narzędzia wsparcia samodzielności osób niepełnosprawnych

Uczestnicy i pracownicy warsztatów powinni brać udział w tworzeniu usług dla osób z niepełnosprawnościami. To znaczy określać, jakiego wsparcia potrzebują.



Uczestnik, który idzie do pracy nie powinien tracić miejsca w warsztacie.

Pracownicy warsztatu powinni go wspierać w miejscu pracy tak długo, aż nauczy się wszystkich zadań.



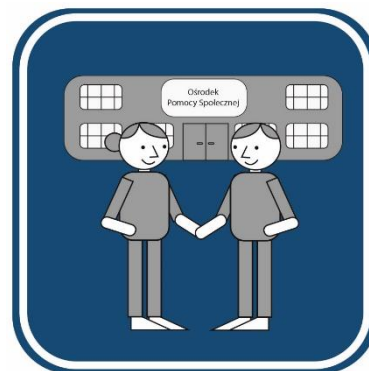
Pracownicy warsztatów powinni prowadzić treningi pracy poza warsztatami.

Dzięki temu uczestnicy mogą uczyć się pracy w prawdziwych firmach.



Aktywni niepełnosprawni – narzędzia wsparcia samodzielności osób niepełnosprawnych

Warsztaty powinny nawiązać współpracę z różnymi instytucjami i firmami w najbliższym otoczeniu.



Na czym powinien skupić się projekt

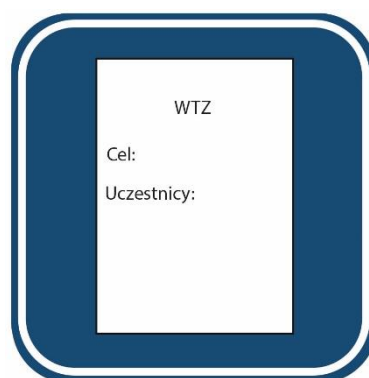
Pracownicy projektu chcą stworzyć dokument jak powinna wyglądać praca warsztatów.

Taki dokument nazywa się **standardy funkcjonowania warsztatów terapii zajęciowej**.



W standardach powinny być informacje:

- jaki jest cel warsztatów. Na przykład nauka umiejętności społecznych lub przygotowanie uczestników do podjęcia pracy.



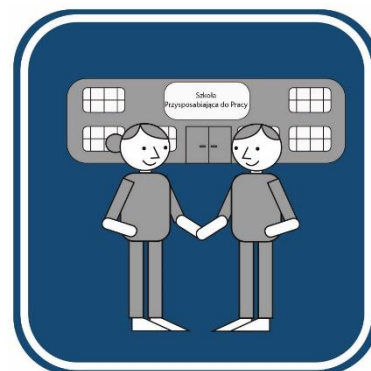
Aktywni niepełnosprawni – narzędzia wsparcia samodzielności osób niepełnosprawnych

W standardach powinny być też informacje:

- jak powinny wyglądać dokumenty.
Na przykład IPR.



- jak warsztaty powinny współpracować z zespołem orzekającym o niepełnosprawności lub ze szkołami specjalnymi.



- w jakich szkoleniach mogą brać udział pracownicy.

