



## Wspieramy osoby niepełnosprawne od 25 lat



[www.pfron.org.pl](http://www.pfron.org.pl)

Państwowy Fundusz

Rehabilitacji Osób  
Niepełnosprawnych



## **Pełnomocnik Rządu do Spraw Osób Niepełnosprawnych**

Pełnomocnik Rządu do Spraw Osób Niepełnosprawnych sprawuje merytoryczny nadzór nad wykonywaniem zadań wynikających z ustawy z dnia 27 sierpnia 1997 r. o rehabilitacji zawodowej i społecznej oraz zatrudnianiu osób niepełnosprawnych.

Pełnomocnik jest Sekretarzem Stanu w Ministerstwie Rodziny, Pracy i Polityki Społecznej oraz pełni funkcję Prezesa Rady Nadzorczej Państwowego Funduszu Rehabilitacji Osób Niepełnosprawnych (PFRON).

Do zadań Pełnomocnika należy m.in.:

- inicjowanie, nadzór i koordynacja nad wykonywaniem zadań wynikających z ustawy z dnia 27 sierpnia 1997 r. o rehabilitacji zawodowej i społecznej oraz zatrudnianiu osób niepełnosprawnych;
- inicjowanie kontroli realizacji zadań określonych w ustawie;
- żądanie informacji, dokumentów i sprawozdań okresowych dotyczących realizacji zadań określonych w ustawie;
- organizowanie konferencji i szkoleń;
- udzielanie informacji w sprawach z zakresu rehabilitacji zawodowej i społecznej oraz zatrudnienia osób niepełnosprawnych;
- opracowywanie standardów w zakresie realizacji zadań określonych w ustawie, opracowywanie oraz opiniowanie projektów aktów normatywnych dotyczących zatrudnienia, rehabilitacji oraz warunków życia osób niepełnosprawnych;
- opracowywanie projektów programów rządowych dotyczących rozwiązywania problemów osób niepełnosprawnych;
- ustalanie założeń do rocznych planów rzeczowo-finansowych dotyczących realizacji zadań wynikających z ustawy;
- inicjowanie i realizacja działań zmierzających do ograniczenia skutków niepełnosprawności i barier utrudniających osobom niepełnosprawnym funkcjonowanie w społeczeństwie;
- współpraca z organizacjami pozarządowymi i fundacjami działającymi na rzecz osób niepełnosprawnych.

## **Biuro Pełnomocnika Rządu do Spraw Osób Niepełnosprawnych**

Pełnomocnik wykonuje swoje zadania przy pomocy Biura Pełnomocnika Rządu do Spraw Osób Niepełnosprawnych, które stanowi wyodrębnioną jednostkę organizacyjną w Ministerstwie Rodziny, Pracy i Polityki Społecznej.

Główne obszary działania Biura

Legislacja:

- opracowywanie projektów aktów prawnych dotyczących zatrudniania oraz rehabilitacji zawodowej i społecznej osób niepełnosprawnych;
- prowadzenie monitoringu obowiązującego prawa;
- opiniowanie aktów prawnych z punktu widzenia potrzeb osób niepełnosprawnych;
- podejmowanie inicjatyw legislacyjnych w celu poprawy sytuacji osób niepełnosprawnych.

Rezultat: perspektywa niepełnosprawności uwzględniona w kluczowych obszarach.

Programy:

- opracowanie założeń do programów i projektów wspierających osoby niepełnosprawne i działania na ich rzecz.

Rezultat: włączenie problematyki niepełnosprawności w działania całej administracji rządowej; wsparcie dla osób niepełnosprawnych; zapewnienie lepszej jakości usług; zapewnienie możliwości współfinansowania działań na rzecz osób niepełnosprawnych ze środków Funduszy Strukturalnych.

Analizy:

- inicjowanie badań społecznych dotyczących problematyki niepełnosprawności;
- włączanie problematyki osób niepełnosprawnych do cyklicznie realizowanych badań statystycznych;
- współpraca z Głównym Urzędem Statystycznym, Polską Akademią Nauk i innymi jednostkami badawczymi w zakresie badań i projektów badawczych dotyczących osób niepełnosprawnych i problematyki niepełnosprawności;
- monitorowanie sytuacji osób niepełnosprawnych na podstawie dostępnych danych statystycznych oraz sprawozdawczych;
- przygotowywanie i rozpowszechnianie opracowań i analiz własnych.

Rezultat: dobre rozpoznanie sytuacji osób niepełnosprawnych, dostęp do bieżących, cyklicznie aktualizowanych danych statystycznych oraz opracowań i analiz dotyczących warunków życia i sytuacji osób niepełnosprawnych.

Współpraca międzynarodowa:

- uczestnictwo w pracach:
  - Grupy Wysokiego Szczebla ds. Niepełnosprawności (HLG on Disability) przy Komisji Europejskiej;
  - Komitetów Rady Europy:
  - Komitetu Rehabilitacji i Integracji Osób Niepełnosprawnych (działał do 10.2007);
  - Europejskim Forum Koordynacyjnym ds. wdrażania Planu Działania Rady Europy na lata 2006-2015 dotyczącego osób niepełnosprawnych (działał od 2007 do 2011);
  - Komitetu Ekspertów ds. Praw Osób Niepełnosprawnych - DECS RPD (działa od 01.2014);
- obsługa i udział w pracach Zespołu ds. wykonywania postanowień Konwencji o prawach osób niepełnosprawnych;
- opiniowanie projektów dokumentów odnoszących się do kwestii niepełnosprawności;
- realizacja projektu pomocy rozwojowej dla Gruzji pn.: Podstawy prawne, finansowe i administracyjne systemu wsparcia osób niepełnosprawnych.

Rezultat: wkład w opracowanie dokumentów o charakterze międzynarodowym, promocja rozwiązań i działań podejmowanych przez Polskę na arenie międzynarodowej.



#### Dialog Społeczny:

- obsługa organizacyjna i merytoryczna:
  - Krajowej Rady Konsultacyjnej do Spraw Osób Niepełnosprawnych;
  - Polskiej Rady Języka Migowego.

Rezultat: włączenie społeczeństwa obywatelskiego w projekty i działania na rzecz osób niepełnosprawnych.

#### Promocja i informacja:

- organizowanie tematycznych konferencji dotyczących ważnych obszarów niepełnosprawności;
- promowanie i rozpowszechnianie dobrych praktyk;
- promowanie projektowania uniwersalnego jako wstępnego warunku uczestnictwa;
- prowadzenie szkoleń;
- prowadzenie strony internetowej: [www.niepelnosprawni.gov.pl](http://www.niepelnosprawni.gov.pl);
- udzielanie informacji i wyjaśnień w zakresie problematyki niepełnosprawności organom administracji publicznej, instytucjom, organizacjom, pracodawcom i osobom indywidualnym (ok. 10 tys. spraw rocznie).

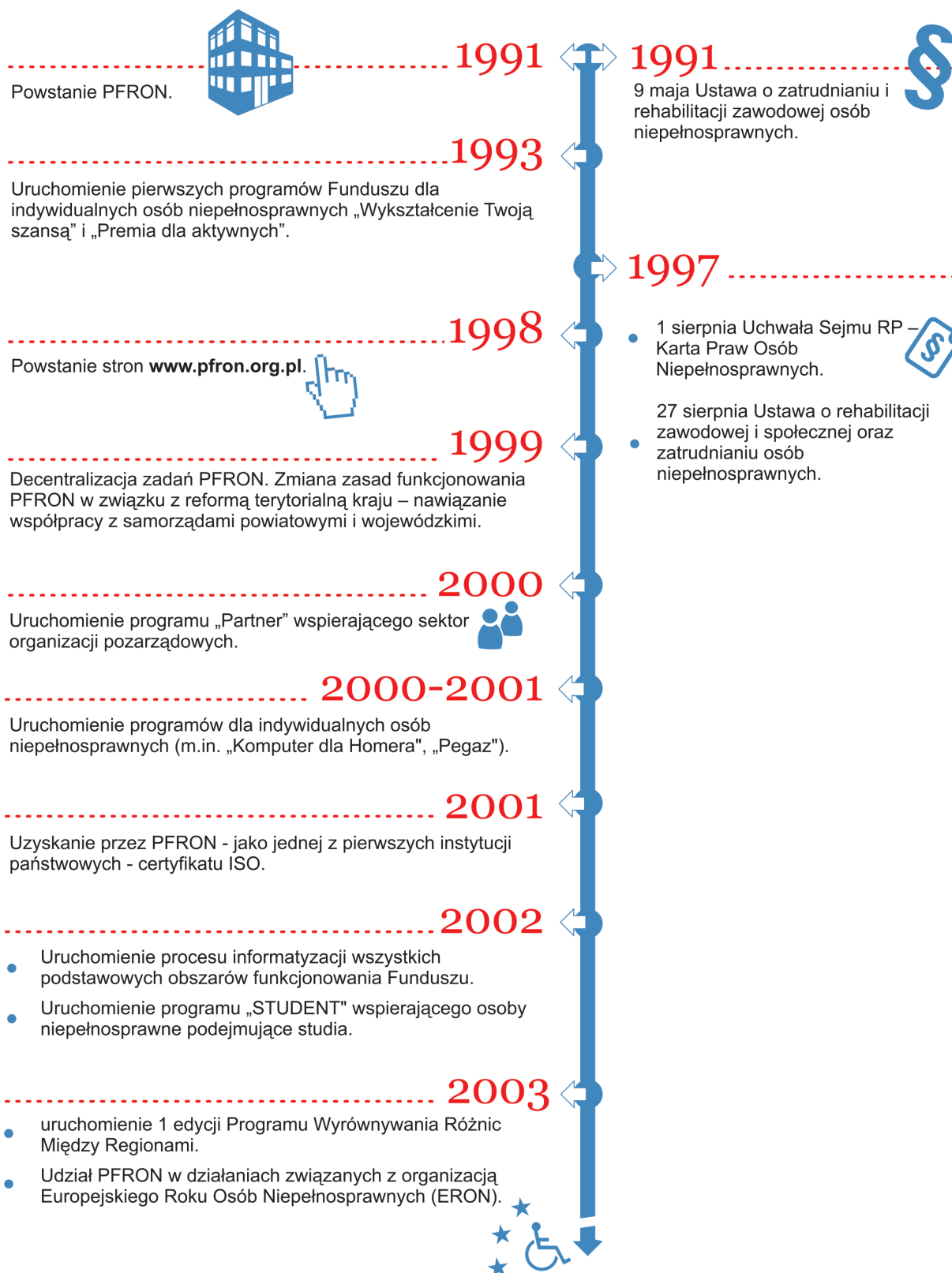
Rezultat: przeciwdziałanie negatywnym stereotypom i uprzedzeniom, lepsze rozumienie potrzeb, zmiana podejścia.



## Państwowy Fundusz Rehabilitacji Osób Niepełnosprawnych

W dniu 9 maja 1991 roku Sejm RP uchwalił ustawę o zatrudnieniu i rehabilitacji zawodowej osób niepełnosprawnych, która usankcjonowała utworzenie Państwowego Funduszu Rehabilitacji Osób Niepełnosprawnych. Fundusz szybko stał się stabilizatorem rynku pracy osób niepełnosprawnych, wsparciem dla organizacji pozarządowych i placówek działających na rzecz osób niepełnosprawnych.

### KALENDARIUM

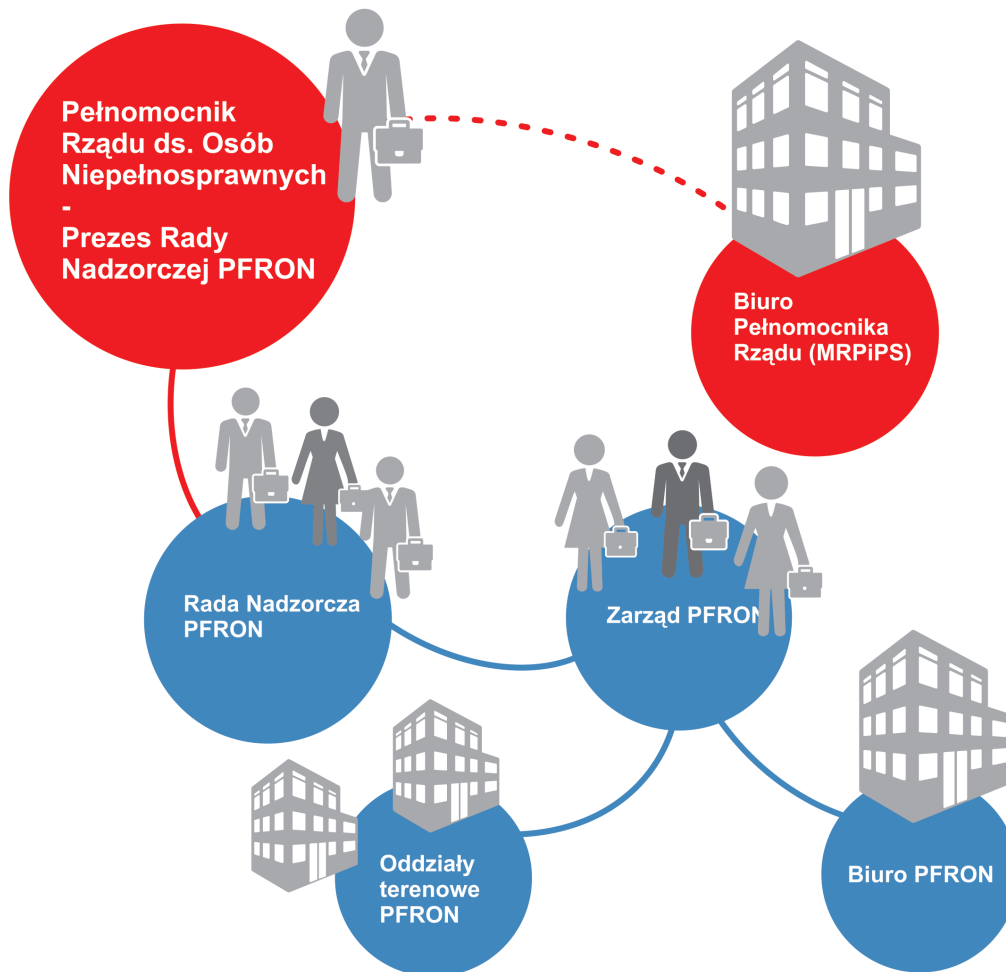




## Struktura PFRON

Nadzór nad Funduszem sprawuje minister właściwy do spraw zabezpieczenia społecznego, który na wniosek Prezesa Zarządu Funduszu, po uzyskaniu pozytywnej opinii Pełnomocnika Rządu do Spraw Osób Niepełnosprawnych, zatwierdza statut określający organizację, szczegółowe zasady i tryb działania Funduszu, w tym jego organów.

## STRUKTURA PFRON



Do zadań Rady Nadzorczej PFRON należy w szczególności:

- zatwierdzanie planów działalności i projektu planu finansowego Funduszu,
- opiniowanie kryteriów wyboru przedsięwzięć finansowych ze środków Funduszu, zgodnie z kierunkowymi założeniami polityki zatrudnienia, rehabilitacji zawodowej i społecznej osób niepełnosprawnych, określonymi przez Pełnomocnika,
- zatwierdzanie wniosków Zarządu w sprawach zaciągania przez Fundusz pożyczek,
- opiniowanie wniosków w sprawie powołania i odwołania każdego z zastępców Prezesa Zarządu,
- dokonywanie kontroli i oceny działalności Zarządu,
- zatwierdzanie rocznych sprawozdań Funduszu,
- składanie ministrowi właściwemu do spraw zabezpieczenia społecznego, w terminie do dnia 20 marca każdego roku, sprawozdań z działalności Funduszu.

Do zadań Zarządu PFRON należy m.in.:

- opracowywanie projektów planów działalności Funduszu i projektu planu finansowego;
- dokonywanie wyboru przedsięwzięć do finansowania ze środków Funduszu;
- gospodarowanie środkami Funduszu;
- opracowywanie szczegółowych zasad finansowania realizacji zadań, o których mowa w ustawie;
- podejmowanie decyzji w sprawie odraczania terminu spłat i umarzania pożyczek;
- sprawowanie kontroli nad wykorzystaniem środków Funduszu przekazywanych na realizację zadań określonych ustawą;
- współpraca z organizacjami pozarządowymi;
- składanie Radzie Nadzorczej sprawozdań z działalności Funduszu.

PFRON składa się z Biura Funduszu mieszczącego się w Warszawie i 16 Oddziałów terenowych.



## Misja PFRON

Państwowy Fundusz Rehabilitacji Osób Niepełnosprawnych gromadzi i dystrybuuje środki na aktywizację zawodową oraz rehabilitację społeczną osób niepełnosprawnych.

Fundusz pełni rolę narzędzia finansowania polskiego systemu rehabilitacji zawodowej i społecznej osób niepełnosprawnych. Rola PFRON polega więc na redystrybucji uzyskanych środków i przeznaczaniu ich na zadania określone w ustawie o rehabilitacji.

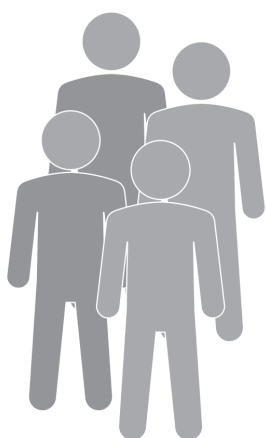
## Mechanizm działań PFRON

Mechanizm finansowania PFRON opiera się przede wszystkim na comiesięcznych wpłatach od pracodawców, którzy zatrudniają co najmniej 25 pracowników w przeliczeniu na pełny wymiar czasu pracy, a wskaźnik zatrudnienia osób niepełnosprawnych w ich zakładzie jest niższy niż 6%.

Beneficjentami środków Funduszu są pracodawcy, organizacje pozarządowe oraz osoby indywidualne. Największą część środków PFRON przekazuje bezpośrednio pracodawcom jako dofinansowanie do wynagrodzeń.

Środki Funduszu przekazywane są również na pomoc dla indywidualnych osób niepełnosprawnych, wsparcie działań organizacji pozarządowych na rzecz osób niepełnosprawnych oraz finansowanie specjalistycznych placówek, takich jak Warsztaty Terapii Zajęciowej lub przedsięwzięć z zakresu ekonomii społecznej, na przykład Zakładów Aktywności Zawodowej. Część środków finansowych - wspierających przede wszystkim indywidualne osoby niepełnosprawne - dystrybuowana jest przez jednostki samorządu powiatowego. Jednostki te poprzez podległe struktury przyjmują wnioski o dofinansowanie, a następnie rozpatrują i przekazują środki finansowe.

## KIEDY TRZEBA DOKONYWAĆ WPŁAT NA PFRON



**powyżej**

**25**

pracowników

+

**mniej niż**

**6%**

wskaźnik zatrudnienia  
osób niepełnosprawnych

=



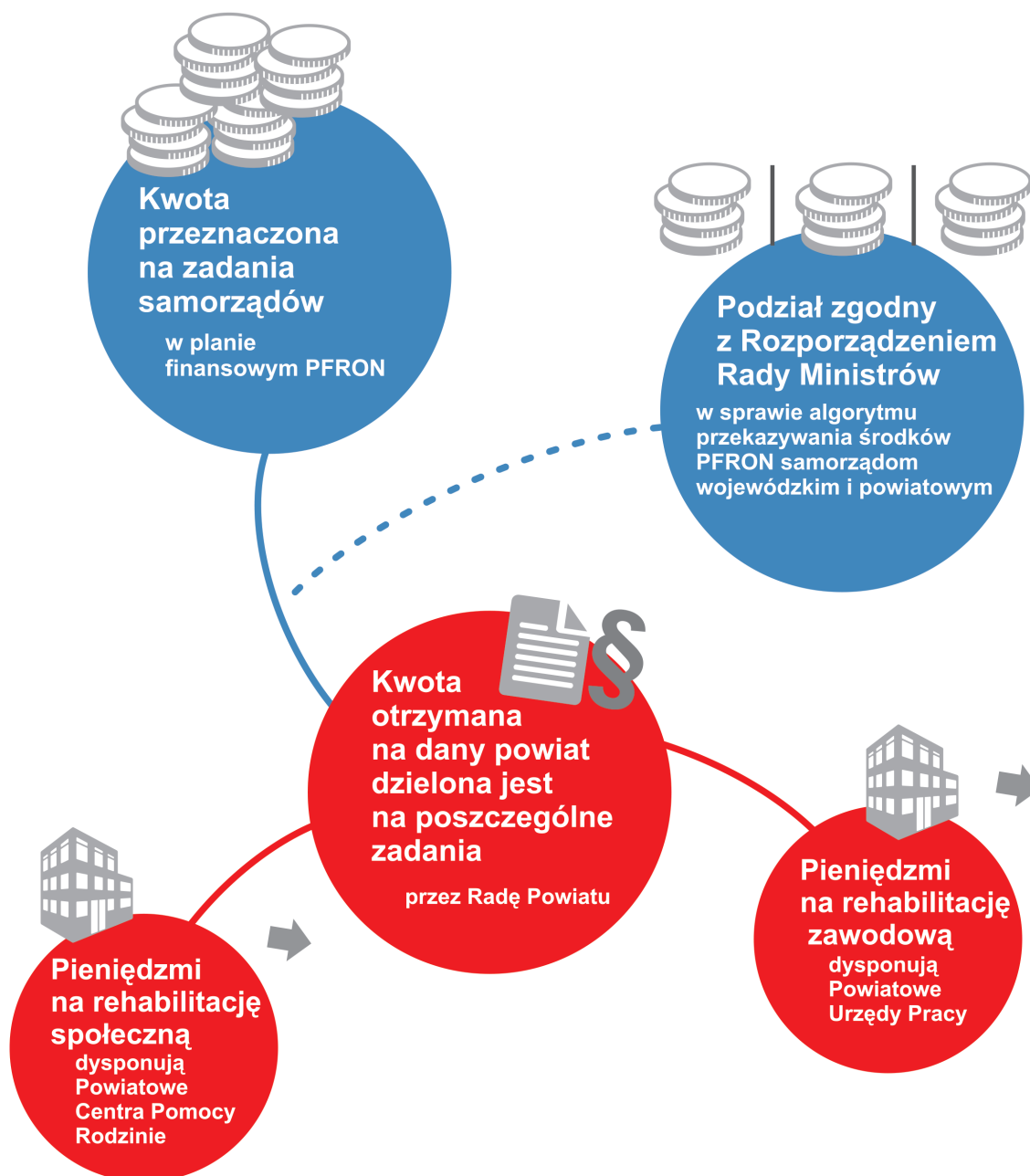
**obowiązek wpłat na PFRON**

## Na co przeznaczają się środki z PFRON

- dofinansowanie do wynagrodzeń zatrudnionych osób niepełnosprawnych,
- wspieranie organizacji pozarządowych w ich działaniach na rzecz środowisk osób niepełnosprawnych,
- refundację pracodawcom kosztów przystosowania, adaptacji i wyposażenia miejsc pracy osób niepełnosprawnych,
- dofinansowanie tworzenia i funkcjonowania warsztatów terapii zajęciowej oraz zakładów aktywności zawodowej,

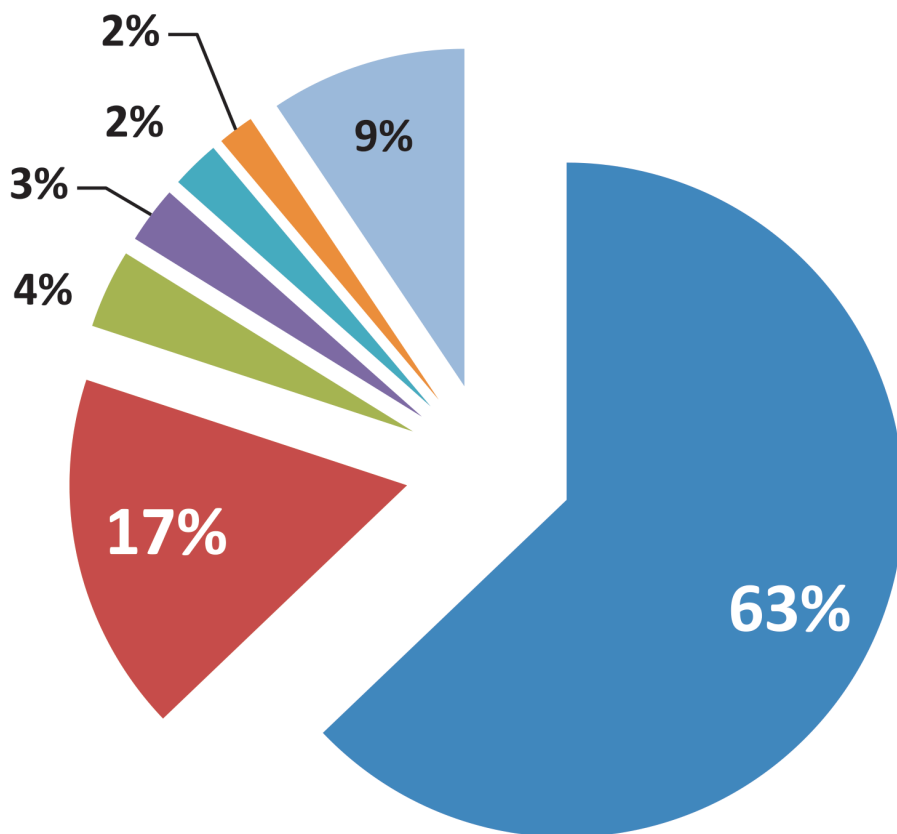
- udzielanie osobom niepełnosprawnym dotacji na rozpoczęcie działalności gospodarczej, rolniczej lub wniesienie wkładu do spółdzielni socjalnej,
- refundację składek na ubezpieczenia społeczne dla osób niepełnosprawnych prowadzących działalność gospodarczą, niepełnosprawnych rolników oraz rolników zobowiązanych do opłacania składek za niepełnosprawnego domownika,
- pomoc dla indywidualnych osób niepełnosprawnych za pośrednictwem powiatów – dofinansowanie likwidacji barier architektonicznych, technicznych i komunikacyjnych, zakupu sprzętu rehabilitacyjnego, przedmiotów ortopedycznych i środków pomocniczych, usług tłumacza migowego lub tłumacza-przewodnika oraz uczestnictwa osób niepełnosprawnych w turnusach rehabilitacyjnych,
- finansowanie aktywnych instrumentów rynku pracy dla osób niepełnosprawnych (szkolenia, staże, itp.),
- programy PFRON takie jak np. „Aktywny Samorząd”.

## MECHANIZM PRZEKAZYWANIA ŚRODKÓW PFRON DO SAMORZĄDÓW



## Budżet PFRON

### PRZEPIŹYW ŚRODKÓW Z BUDŻETU PFRON - UJĘCIE PROCENTOWE W LATACH 2013-2015



Dofinansowanie do wynagrodzeń pracowników niepełnosprawnych.



Programy PFRON służące rehabilitacji społecznej i zawodowej.



Finansowanie działań samorządów na rzecz osób niepełnosprawnych.



Refundacja składek na ubezpieczenia osób niepełnosprawnych.



Wsparcie organizacji pozarządowych.



Inne (w tym finansowanie badań i analiz, wsparcie zpch, szkolenia języka migowego).



Projekty unijne i wyrównywanie różnic między regionami.

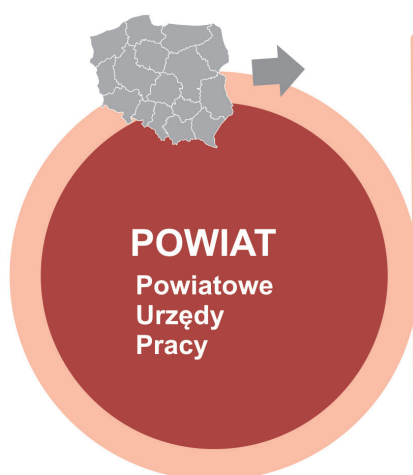


## Zadania realizowane ze środków PFRON w podziale na instytucje wykonawcze

### WSPARCIE RYNKU PRACY



- Dofinansowanie do wynagrodzenia (otwarty i chroniony rynek pracy).
- Dofinansowanie w wysokości do 50% oprocentowania kredytów bankowych zaciągniętych przez zakłady pracy chronionej, pod warunkiem wykorzystania ich na cele związane z rehabilitacją zawodową i społeczną osób niepełnosprawnych.
- Dofinansowanie w wysokości do 50% oprocentowania kredytów bankowych zaciągniętych przez zakłady pracy chronionej, pod warunkiem wykorzystania ich na cele związane z rehabilitacją zawodową i społeczną osób niepełnosprawnych.
- Zwrot pracodawcom chronionego rynku pracy dodatkowych (wynikających z zatrudniania pracowników niepełnosprawnych) kosztów: budowy lub przebudowy związanej z modernizacją obiektów i pomieszczeń zakładu, transportowych i administracyjnych.
- Refundacja składek na ubezpieczenia społeczne osoby niepełnosprawnej prowadzącej działalność gospodarczą oraz niepełnosprawnemu rolnikowi lub rolnikowi zobowiązanemu do opłacania składek za niepełnosprawnego domownika.

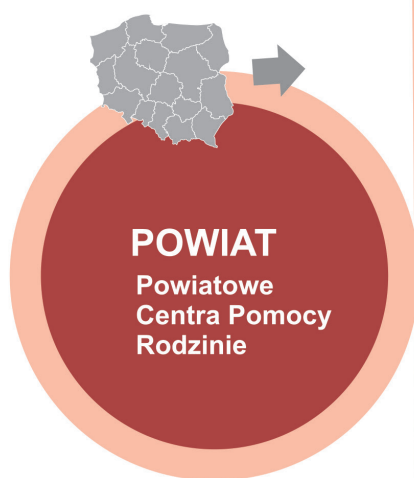


- Zwrot pracodawcom kosztów przystosowania tworzonych lub istniejących stanowisk pracy do potrzeb osób niepełnosprawnych.
- Zwrot pracodawcom kosztów wyposażenia stanowisk pracy.
- Zwrot miesięcznych kosztów zatrudnienia pracowników pomagających pracownikowi niepełnosprawnemu w pracy.
- Refundacja kosztów szkolenia pracowników niepełnosprawnych.
- Dotacja przyznawana osobie niepełnosprawnej na podjęcie działalności gospodarczej, rolniczej albo na wniesienie wkładu do spółdzielni socjalnej.

## REHABILITACJA SPOŁECZNA I ZAWODOWA - WSPARCIE INDYWIDUALNYCH OSÓB NIEPEŁNOSPRAWNYCH



- Refundacja kosztów wydawania certyfikatów przez podmioty uprawnione do szkolenia psów asystujących.
- Dofinansowanie szkoleń tłumaczy migowych.
- Programy z zakresu rehabilitacji zawodowej i społecznej osób niepełnosprawnych, w których realizatorem są starostwa powiatowe, a instytucją finansującą i określającą rodzaje wsparcia jest PFRON.



- Dofinansowanie do wysokości 50% oprocentowania kredytu bankowego zaciągniętego na kontynuowanie: działalności gospodarczej albo prowadzenie własnego lub dzierżawionego gospodarstwa rolnego.
- Wsparcie osób niepełnosprawnych bezrobotnych lub poszukujących pracy (szkolenia, staże, itp.) .
- Pomoc w podejmowaniu staży przez niepełnosprawnych absolwentów oraz pomoc doradcy zawodowego dla absolwentów.
- Dofinansowanie uczestnictwa osób niepełnosprawnych i ich opiekunów w turnusach rehabilitacyjnych.
- Dofinansowanie zaopatrzenia w sprzęt rehabilitacyjny, przedmioty ortopedyczne i środki pomocnicze.
- Dofinansowanie likwidacji barier architektonicznych, w komunikowaniu się i technicznych, w związku z indywidualnymi potrzebami osób niepełnosprawnych.
- Dofinansowanie sportu, kultury, rekreacji i turystyki osób niepełnosprawnych.
- Dofinansowanie usług tłumacza migowego na wniosek osoby niepełnosprawnej.
- Pomoc w likwidacji barier utrudniających aktywizację społeczną i zawodową.
- Pomoc osobom niepełnosprawnym w uzyskaniu wykształcenia na poziomie wyższym.

## WSPARCIE PLACÓWEK DZIAŁAJĄCYCH NA RZECZ OSÓB NIEPEŁNOSPRAWNYCH



- Dofinansowanie robót budowlanych w obiektach służących rehabilitacji, w związku z potrzebami osób niepełnosprawnych.
- Dofinansowanie kosztów tworzenia i działania zakładów aktywności zawodowej.



Dofinansowanie kosztów tworzenia i działania warsztatów terapii zajęciowej.

## WSPARCIE DZIAŁAŃ ORGANIZACJI POZARZĄDOWYCH



Zlecanie zadań organizacjom pozarządowym i fundacjom.



## Wybrane zadania PFRON

Dofinansowanie do wynagrodzeń wypłacane pracodawcom zatrudniającym osoby niepełnosprawne.

Pracodawcy przysługuje miesięczne dofinansowanie do wynagrodzenia pracownika niepełnosprawnego (o ile pracownik ten został ujęty w ewidencji zatrudnionych osób niepełnosprawnych prowadzonej przez Fundusz), pochodzące ze środków Funduszu

Wysokość kwot dofinansowania:

1. do 1800 zł – w przypadku osób niepełnosprawnych zaliczonych do znacznego stopnia niepełnosprawności;
2. do 1125 zł – w przypadku osób niepełnosprawnych zaliczonych do umiarkowanego stopnia niepełnosprawności;
3. do 450 zł – w przypadku osób niepełnosprawnych zaliczonych do lekkiego stopnia niepełnosprawności.

Kwoty te zwiększa się o 600 zł w przypadku osób niepełnosprawnych, w odniesieniu do których orzeczono chorobę psychiczną, upośledzenie umysłowe, całościowe zaburzenia rozwojowe lub epilepsję oraz niewidomych.

Refundacja składek na ubezpieczenia społeczne osobie niepełnosprawnej prowadzącej działalność gospodarczą oraz niepełnosprawnemu rolnikowi lub rolnikowi zobowiązanemu do opłacania składek za niepełnosprawnego domownika.

Fundusz refunduje:

1. osobie niepełnosprawnej prowadzącej działalność gospodarczą - obowiązkowe składki na ubezpieczenia emerytalne i rentowe do wysokości odpowiadającej wysokości składki, której podstawą wymiaru jest kwota określona w art. 18 ust. 8 oraz w art. 18a ustawy z dnia 13 października 1998 r. o systemie ubezpieczeń społecznych; składki te nalicza się i opłaca na zasadach określonych w tej ustawie,
2. niepełnosprawnemu rolnikowi lub rolnikowi zobowiązanemu do opłacania składek za niepełnosprawnego domownika - składki na ubezpieczenia społeczne rolników: wypadkowe, chorobowe, macierzyńskie oraz emerytalno-rentowe; składki nalicza się i opłaca na zasadach określonych w ustawie z dnia 20 grudnia 1990 r. o ubezpieczeniu społecznym rolników,

- pod warunkiem opłacenia tych składek w całości.

Refundacja składek na ubezpieczenia społeczne nie przysługuje, jeżeli składki zostały opłacone z uchybieniem terminów określonych w wyżej wymienionych ustawach, przekraczającym 14 dni.

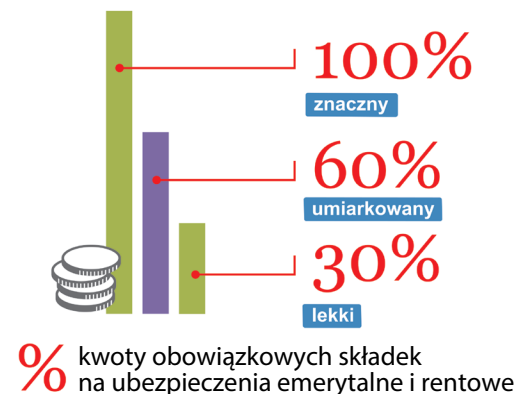
## WYSOKOŚĆ MIESIĘCZNEGO DOFINANSOWANIA DO WYNAGRODZENIA PRACOWNIKÓW NIEPEŁNOSPRAWNYCH

Wartości podane w PLN.



## REFUNDACJA SKŁADEK ZUS

Kwoty miesięcznej refundacji zostają zróżnicowane w zależności od stopnia niepełnosprawności



Wysokość refundacji jest następująca:

- 100% kwoty obowiązkowych składek na ubezpieczenia emerytalne i rentowe - w przypadku osób zaliczonych do znacznego stopnia niepełnosprawności,
- 60% kwoty obowiązkowych składek na ubezpieczenia emerytalne i rentowe - w przypadku osób zaliczonych do umiarkowanego stopnia niepełnosprawności,
- 30% kwoty obowiązkowych składek na ubezpieczenia emerytalne i rentowe - w przypadku osób zaliczonych do lekkiego stopnia niepełnosprawności.

Ponad 3 miliardy złotych każdego roku PFRON wydaje na realizację tych zadań co stanowi 70 % rocznych wydatków z budżetu Funduszu - i przekłada się na dofinansowanie do wynagrodzeń ponad 234 tysięcy niepełnosprawnych pracowników oraz refundację składek na ubezpieczenia społeczne ponad 25 tysięcy niepełnosprawnych osób prowadzących działalność gospodarczą i niepełnosprawnych rolników lub ich niepełnosprawnych domowników.

## Programy celowe PFRON

Programy celowe PFRON stanowią uzupełnienie działań realizowanych w ramach zadań ustawowych Funduszu. Formuła programu umożliwia wyodrębnienie najważniejszych w danym czasie problemów, jak również precyzyjnie wskazuje adresatów pomocy. Pozwala to na dostosowanie wielkości i formy pomocy do wagi problemu, którego rozwiązaniu poświęcony jest dany program, a także do bieżących możliwości finansowych PFRON.

Do końca 2014 roku między innymi w ramach programów „Pegaz”, „Komputer dla Homera”, „Drogowskaz”, „Student”, „Aktywny samorząd”:

- Fundusz dofinansował zakup prawie 100 tysięcy zestawów komputerowych i ponad 33 tysięcy wózków o napędzie elektrycznym,
- Ponad 30 tysięcy kierowców otrzymało pomoc finansową w zakupie bądź przystosowaniu samochodów osobowych,
- Ponad 111 tysięcy uczniów z obszarów wiejskich otrzymało pomoc finansową,
- Kilkanaście tysięcy niepełnosprawnych studentów rocznie otrzymuje stałe wsparcie umożliwiające zdobycie wykształcenia wyższego.

PFRON wspiera szereg działań na rzecz osób niepełnosprawnych poprzez współfinansowanie projektów realizowanych przez organizacje pozarządowe. Od 2008 roku PFRON zleca w trybie konkursowym realizację zadań, określonych w rozporządzeniu Ministra Pracy i Polityki Społecznej z dnia 7 lutego 2008 r. w sprawie rodzajów zadań z zakresu rehabilitacji zawodowej i społecznej osób niepełnosprawnych zleczanych fundacjom oraz organizacjom pozarządowym (Dz. U. nr 29, poz. 172).

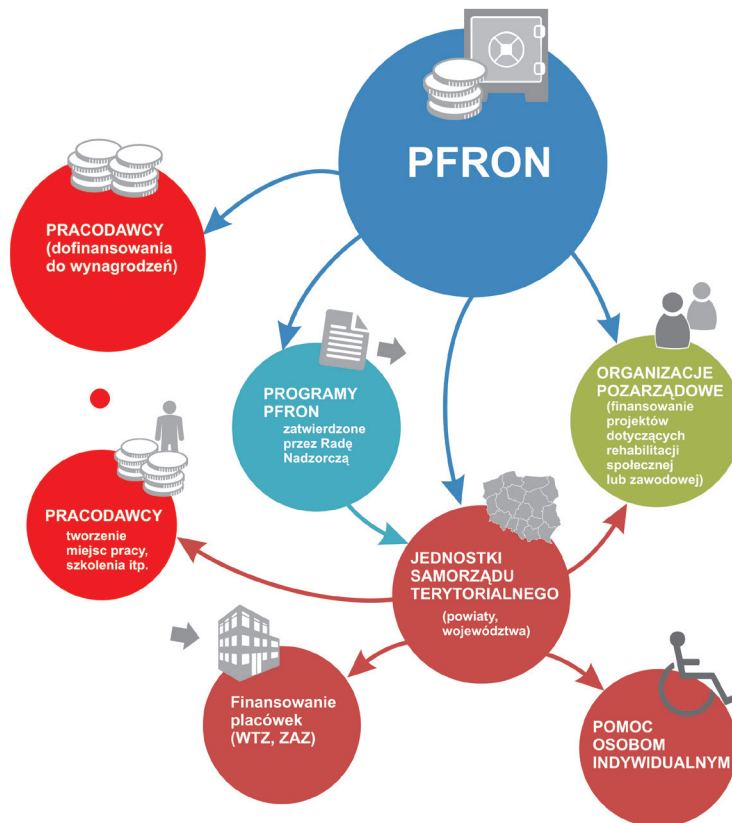
Dzięki wsparciu ze środków PFRON na terenie całego kraju prowadzona jest ciągła rehabilitacja osób niepełnosprawnych w różnego typu placówkach, wydawane są publikacje (czasopisma, poradniki) kierowane do osób niepełnosprawnych, organizowane są imprezy sportowe i kulturalne dla osób niepełnosprawnych. Ze środków PFRON prowadzone są grupowe i indywidualne zajęcia, które mają na celu nabywanie, rozwijanie i podtrzymywanie umiejętności niezbędnych do samodzielnego funkcjonowania osób niepełnosprawnych, rozwijanie umiejętności sprawnego komunikowania się, usprawnianie i wspieranie funkcjonowania dzieci z autyzmem i z niepełnosprawnością intelektualną w różnych rolach społecznych i w różnych środowiskach. Ze środków PFRON finansowane są także szkolenia, kursy i warsztaty dla członków rodzin osób niepełnosprawnych i opiekunów. Finansowane są szkolenia dla tłumaczy języka migowego oraz tłumaczy-przewodników. Organizowane są lokalne, regionalne i ogólnopolskie imprezy kulturalne, sportowe, turystyczne i rekreacyjne z udziałem osób niepełnosprawnych. Opracowywane lub wydawane są publikacje i wydawnictwa (np. pismem Braille'a lub w tekście łatwym do czytania). Aktualnie PFRON wspiera ponad 420 organizacji pozarządowych działających na rzecz osób niepełnosprawnych. Łączna liczba beneficjentów zadań zleczanych przez PFRON wynosi ok. 140 000 osób niepełnosprawnych, w tym ponad 17 000 to osoby niepełnoletnie.

Na wsparcie organizacji pozarządowych Fundusz przekazuje średnio blisko 180 milionów złotych rocznie.

## Wybrane zadania samorządów powiatowych

W ramach zadań realizowanych przez samorzady powiatowe najwięcej środków jest przeznaczane na funkcjonowanie warsztatów terapii zajęciowej oraz dofinansowanie w sprzęt rehabilitacyjny, przedmioty ortopedyczne i środki pomocnicze osób indywidualnych. Realną pomoc w tych obszarach otrzymuje nawet 470 tysięcy osób niepełnosprawnych rocznie.

## SCHEMAT PRZEKAZYWANIA ŚRODKÓW Z BUDŻETU PFRON



### Dofinansowanie kosztów tworzenia i działania warsztatów terapii zajęciowej (WTZ)

Warsztat jest wyodrębnioną organizacyjnie i finansowo placówką, której celem jest aktywne wspomaganie procesu rehabilitacji zawodowej i społecznej osób niepełnosprawnych, stwarzanie osobom niepełnosprawnym niezdolnym do podjęcia pracy możliwości rehabilitacji społecznej i zawodowej w zakresie pozyskania lub przywrócenia umiejętności niezbędnych do podjęcia zatrudnienia.

Warsztaty mogą być organizowane przez fundacje, stowarzyszenia lub przez inne podmioty.

Podczas warsztatów osoby niepełnosprawne mają możliwość rozwijania psychofizycznej sprawności, nabywania podstawowych i specjalistycznych umiejętności zawodowych, umożliwiających uczestnictwo w szkoleniu zawodowym albo podjęcie pracy.

Uczestnikami warsztatów mogą być osoby posiadające orzeczenie o niepełnosprawności, niezdolne do podjęcia pracy. Zgłoszenia osób niepełnosprawnych, które chcą uczestniczyć w warsztacie, przyjmuje i zatwierdza jednostka zamierzająca utworzyć warsztat lub jednostka prowadząca warsztat.

Terapię prowadzoną w warsztacie realizuje się na podstawie indywidualnego programu rehabilitacji uczestnika, który zawiera informacje dotyczące osoby niepełnosprawnej, planowanych działań wobec uczestnika i spodziewanych efektów tych działań.

W Polsce funkcjonuje blisko 700 warsztatów terapii zajęciowej. Uczestniczy w nich 25 tysięcy osób niepełnosprawnych. Działalność warsztatów opiera się w znacznym stopniu na środkach pochodzących z PFRON jednak finansowanie WTZ jest zadaniem własnym samorządu W samym 2014 r. było to ponad 400 milionów złotych.

Kto może ubiegać się o dofinansowanie?

Osoby niepełnosprawne, które otrzymują zlecenie od lekarza ubezpieczenia zdrowotnego na określony przedmiot ortopedyczny (np.: wózek ręczny, kule, proteza, itp.) lub środek pomocniczy (np. aparat słuchowy, pieluchomajtki, itp.), a cena ich jest wyższa od limitu określonego przez Narodowy Fundusz Zdrowia, mogą zwrócić się o dofinansowanie do właściwego dla ich miejsca zamieszkania powiatowego centrum pomocy rodzinie (PCPR).

Podstawowymi warunkami uzyskania dofinansowania są:

- posiadanie odpowiedniego dokumentu potwierdzającego niepełnosprawność,
- spełnienie kryterium dochodowego

Kryterium dochodowe

O dofinansowanie mogą ubiegać się osoby, jeżeli przeciętny miesięczny dochód w rozumieniu przepisów o świadczeniach rodzinnych, podzielony przez liczbę osób we wspólnym gospodarstwie domowym, obliczony za kwartał poprzedzający miesiąc złożenia wniosku, nie przekracza kwoty:

- 50% przeciętnego wynagrodzenia, na osobę we wspólnym gospodarstwie domowym,
- 65% przeciętnego wynagrodzenia w przypadku osoby samotnej.

Wysokość dofinansowania:

- do 100% udziału własnego osoby niepełnosprawnej w limicie ceny ustalonym na podstawie odrębnych przepisów, jeżeli taki udział jest wymagany,
- do 150% sumy kwoty limitu wyznaczonego przez NFZ oraz wymaganego udziału własnego osoby niepełnosprawnej w zakupie tych przedmiotów i środków, jeżeli cena zakupu jest wyższa niż ustalony limit

Na realizację tego zadania w 2014 roku wydano ponad 138 milionów złotych, z pomocy których skorzystało ponad 190 000 osób niepełnosprawnych.

Uczestnictwo w turnusie rehabilitacyjnym - według ustawy o rehabilitacji - wspomaga proces rehabilitacji zawodowej i społecznej osób niepełnosprawnych. Dofinansowanie ze środków PFRON uczestnictwa w turnusie rehabilitacyjnym osoby niepełnosprawnej (oraz ewentualnie jej opiekuna) udzielane jest przez PCPR właściwe dla miejsca zamieszkania tej osoby. Czas trwania turnusów wynosi co najmniej 14 dni. Turnusy organizuje się wyłącznie na terenie kraju, w grupach zorganizowanych liczących nie mniej niż 20 uczestników, w formie stacjonarnej i niestacjonarnej. Osoba niepełnosprawna może ubiegać się o dofinansowanie tylko raz w roku.

Z turnusów rehabilitacyjnych mogą korzystać osoby niepełnosprawne, które posiadają ważne orzeczenie o:

- stopniu niepełnosprawności wydane przez komisję ds. orzekania o stopniu niepełnosprawności,
- całkowitej lub częściowej niezdolności do pracy na podstawie odrębnych przepisów,
- niepełnosprawności, wydane przed ukończeniem 16 roku życia lub orzeczenie równoważne,
- stałej albo długotrwałej niezdolności do pracy w gospodarstwie rolnym.

## Wysokość dofinansowania do turnusów rehabilitacyjnych

30% przeciętnego wynagrodzenia	dla osoby ze znacznym stopniem niepełnosprawności; osoby niepełnosprawnej w wieku do 16. roku życia; osoby niepełnosprawnej w wieku 16-24 lat uczącej się i niepracującej, bez względu na stopień niepełnosprawności
27% przeciętnego wynagrodzenia	dla osoby z umiarkowanym stopniem niepełnosprawności
25% przeciętnego wynagrodzenia	dla osoby z umiarkowanym stopniem niepełnosprawności
25% przeciętnego wynagrodzenia	dla opiekuna osoby niepełnosprawnej
20% przeciętnego wynagrodzenia	dla osoby niepełnosprawnej zatrudnionej w zakładzie pracy chronionej, niezależnie od posiadanego stopnia niepełnosprawności

Pierwszeństwo w uzyskaniu dofinansowania do uczestnictwa w turnusie rehabilitacyjnym mają osoby niepełnosprawne, które posiadają orzeczenia o znacznym i umiarkowanym stopnia niepełnosprawności albo równoważne, osoby niepełnosprawne w wieku do 16 lat albo w wieku do 24 lat uczące się i niepracujące, bez względu na stopień niepełnosprawności.

Przy rozpatrywaniu wniosku o dofinansowanie bierze się pod uwagę stopień i rodzaj niepełnosprawności wnioskodawcy oraz wpływ niepełnosprawności na możliwość realizacji w codziennym funkcjonowaniu kontaktów społecznych, a także uwzględnia się na korzyść wnioskodawcy fakt niekorzystania z dofinansowania w roku poprzednim.

Kwota przekazanego dofinansowania nie może być wyższa od faktycznego kosztu uczestnictwa w turnusie osoby niepełnosprawnej lub pobytu jej opiekuna.

Jeśli dany turnus rehabilitacyjny finansowany jest (w całości lub w części) z innych źródeł środków publicznych niż PFRON, nie ma możliwości ubiegania się o dofinansowanie w ramach Funduszu.

Na realizację tego zadania w 2014 roku wydano blisko 60 milionów złotych. Z pomocy samorządów skorzystało około 73 000 osób niepełnosprawnych.

Dotacja na podjęcie działalności gospodarczej, rolniczej albo na wniesienie wkładu do spółdzielni socjalnej.

Tego rodzaju pomocy udzielają  
Powiatowe Urzędy Pracy

Osoba niepełnosprawna - zarejestrowana w Powiatowym Urzędzie Pracy jako bezrobotna albo poszukująca pracy niepozostająca w zatrudnieniu - może otrzymać ze środków PFRON jednorazowo środki na podjęcie działalności gospodarczej, rolniczej albo na wniesienie wkładu do spółdzielni socjalnej w wysokości określonej w umowie zawartej ze starostą.

Maksymalna wysokość pomocy nie może przekroczyć piętnastokrotnego przeciętnego wynagrodzenia. Osoba niepełnosprawna może skorzystać z tej formy pomocy, jeżeli nie otrzymała wcześniej bezzwrotnych środków publicznych na ten cel. Wniosek o udzielenie dotacji składa się do starosty właściwego ze względu na miejsce zarejestrowania osoby niepełnosprawnej jako bezrobotnej albo poszukującej pracy niepozostającej w zatrudnieniu. W przypadku pozytywnego rozpatrzenia wniosku – starosta informuje o tym pisemnie wnioskodawcę i wzywa go do negocjacji warunków umowy.

Na realizację tego zadania w 2014 roku wydano ponad 23 miliony złotych. Dzięki wsparciu z PFRON powstało 711 firm.



Dofinansowanie likwidacji barier architektonicznych, w komunikowaniu się i technicznych, w związku z indywidualnymi potrzebami osób niepełnosprawnych

Tego rodzaju pomocy udzielają  
Powiatowe Centra Pomocy Rodzinie

Barier architektoniczne to wszelkie utrudnienie występujące w budynku i w jego najbliższej okolicy, które ze względu na rozwiązania techniczne, konstrukcyjne lub warunki użytkowania, uniemożliwiają lub utrudniają swobodę ruchu osobom niepełnosprawnym.

Barier w komunikowaniu się to ograniczenia uniemożliwiające lub utrudniające osobie niepełnosprawnej swobodne porozumiewanie się i/lub przekazywanie informacji.

Barier techniczne to przeszkody wynikające z braku zastosowania lub niedostosowania, odpowiednich do rodzaju niepełnosprawności, przedmiotów lub urządzeń.

O dofinansowanie likwidacji barier:

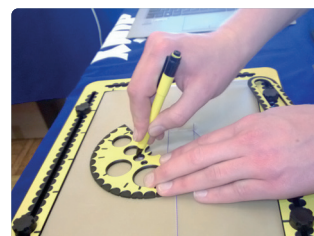
- w przypadku barier architektonicznych – mogą ubiegać się osoby niepełnosprawne, które mają trudności w poruszaniu się, jeżeli są właścicielami nieruchomości lub użytkownikami wieczystymi nieruchomości albo posiadają zgodę właściciela lokalu lub budynku mieszkalnego, w którym stale zamieszkują,
- w przypadku barier w komunikowaniu się i technicznych – mogą ubiegać się osoby niepełnosprawne, jeżeli jest to uzasadnione potrzebami wynikającymi z niepełnosprawności.

Przyznane dofinansowania ma na celu umożliwienie lub w znacznym stopniu ułatwienie osobie niepełnosprawnej wykonywanie podstawowych, codziennych czynności lub kontaktów z otoczeniem.

Pisemny wniosek o dofinansowanie składa się w Powiatowym Centrum Pomocy Rodzinie, właściwym dla miejsca zamieszkania wnioskodawcy.

Do wniosku należy dołączyć kopię orzeczenia o niepełnosprawności lub kopię wypisu z treści orzeczenia.

Na realizację tego zadania w 2014 roku wydano ponad 56 milionów złotych. Z pomocy samorządów skorzystało blisko 17,5 tysiąca osób niepełnosprawnych.



## Wybrane zadania samorządów wojewódzkich

W ramach zadań realizowanych przez samorzady wojewódzkie najwięcej środków jest przeznaczane na dofinansowanie działalności zakładów aktywności zawodowej oraz dotowanie robót budowlanych dotyczących obiektów służących rehabilitacji osób niepełnosprawnych.

### Dofinansowanie kosztów tworzenia i działania zakładów aktywności zawodowej

Zakład aktywności zawodowej jest wyodrębnioną organizacyjnie i finansową jednostką tworzoną w celu zatrudnienia osób niepełnosprawnych, o znacznym stopniu niepełnosprawności i umiarkowanym stopniu niepełnosprawności, u których stwierdzono autyzm, upośledzenie umysłowe lub chorobę psychiczną.

Wniosek o utworzenie zakładu aktywności zawodowej organizator składa do marszałka województwa i z nim również zawiera umowę o dofinansowanie ze środków PFRON kosztów utworzenia i działania zakładu. Zawarcie umowy poprzedzone jest negocjacjami w przedmiocie warunków tej umowy oraz wysokości dofinansowania. Maksymalna kwota dofinansowania ze środków PFRON nie może przekroczyć 65% kosztów utworzenia i działania zakładu. Natomiast w przypadku dofinansowania działania istniejącego już zakładu aktywności zawodowej nie może przekroczyć 90%.

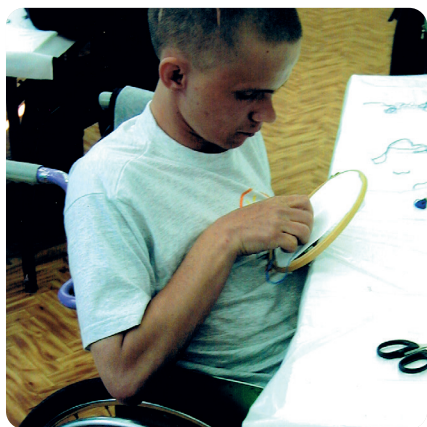
Organizator zakładu aktywności zawodowej tworzy zakładowy fundusz aktywności na który przeznaczają:

- uzyskane dochody z prowadzonej działalności,
- środki pochodzące ze zwolnień z podatków lokalnych (rolnego, leśnego i od nieruchomości),
- środki pochodzące z nieodprowadzanych zaliczek na poczet podatku dochodowego od osób fizycznych.

Zakładowy fundusz aktywności przeznaczany jest na zaspokajanie potrzeb osób niepełnosprawnych np. na zakup sprzętu i wyposażenia pomagającego osobie niepełnosprawnej w samodzielnym funkcjonowaniu i uczestnictwie w życiu społecznym, pomoc w przygotowaniu, budowie, remoncie i wyposażeniu indywidualnych i zbiorowych form mieszkalnictwa chronionego dla osób niepełnosprawnych, a także na doszkadzanie, przekwalifikowanie i szkolenia itp.

Zakłady Aktywności Zawodowej są ważnym przedsięwzięciem z zakresu ekonomii społecznej. W chwili obecnej funkcjonuje ich już ok. 90. Przygotowują do pracy i pozwalają na zatrudnienie blisko 4 tysięcy osób – głównie ze znacznym stopniem niepełnosprawności.

Na finansowanie tworzenia i działania ZAZ-ów w 2014 r. przeznaczono 148 milionów złotych.





## Promujemy i nagradzamy twórczość osób niepełnosprawnych

W 2015 roku zorganizowaliśmy kolejną, 13 edycję ogólnopolskiego konkursu plastycznego "Sztuka Osób Niepełnosprawnych". Celem Konkursu jest popularyzacja idei integracji poprzez promowanie i nagradzanie twórczości artystycznej osób niepełnosprawnych. "Sztuka Osób Niepełnosprawnych" jest największym w Polsce przeglądem dorobku artystycznego placówek terapeutycznych dla osób niepełnosprawnych – w ostatnich kilku latach do konkursu zgłaszanych jest blisko 2 000 prac rocznie. W pracach Centralnej Komisji Konkursowej i komisji wojewódzkich, uczestniczą znani artyści plastycy, historycy sztuki, etnografowie.

Konkurs odbywa się w czterech kategoriach: malarstwo i witraż, rysunek i grafika, tkanina i aplikacja oraz rzeźba kameralna i płaskorzeźba, dzięki czemu autorzy mogą stosować szeroką gamę technik artystycznych.

Finały Konkursu, połączone z wernisażem prac plastycznych, odbywają się zawsze w miejscu znaczącym dla polskiej kultury. Wernisaże prac i wystawy pokonkursowe organizowane były dotychczas m.in. w Belwederze, Międzynarodowym Centrum Kultury w Krakowie, Narodowej Galerii Zachęta, Uniwersytecie Muzycznym Fryderyka Chopina, Muzeum Historycznym m.st. Warszawy, Bibliotece Uniwersytetu Warszawskiego.

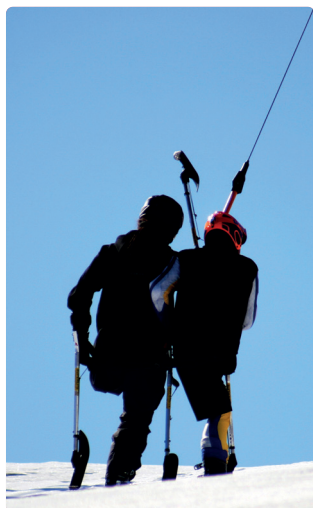




## Wspieramy sportowe środowisko osób niepełnosprawnych

Fundusz od lat wspiera sport osób niepełnosprawnych. Dotacje na sport i rekreacje trafiają rocznie do kilkudziesięciu różnych organizacji pozarządowych.

W ciągu ostatnich dziesięciu lat pomogliśmy 2,3 milionom osób niepełnosprawnych uprawiających sport w tym 612 tysiącom dzieci. Z przekazanych przez nas pieniędzy zorganizowano w latach 2014-2015 ponad 147 imprez sportowych i 111 wydarzeń kulturalnych. Wspieramy również finansowo start polskich reprezentacji na Igrzyskach Olimpiad Specjalnych i Paraolimpiadach i nagradzamy polskich medalistów Igrzysk Paraolimpijskich w Londynie i Pekinie.



## Projekty współfinansowane z funduszy unijnych

Od 2004 roku PFRON realizował lub dofinansował projekty ze środków UE, które miały na celu rozwiązanie istotnych problemów różnych grup osób niepełnosprawnych. Wszystkie 32 projekty realizowane bezpośrednio przez PFRON przygotowane zostały we współpracy z partnerami – wiodącymi organizacjami pozarządowymi, samorządami placówkami oraz instytucjami badawczymi.



W ramach projektu „**Trener pracy jako sposób na zwiększenie zatrudnienia osób niepełnosprawnych**”, opracowano wytyczne dotyczące świadczenia usług przez trenera pracy - kompleksowy zestaw narzędzi pozwalających zrekrutować, przeszkolić, monitorować oraz zarządzać pracą trenerów pracy. Wytyczne składają się z zestawu narzędzi do rekrutacji trenerów pracy, zestawu narzędzi do szkolenia trenerów (standard szkolenia, programy szkoleniowe, skrypty dla uczestników) oraz zestawu narzędzi do monitorowania i zarządzania pracą trenera (aplikacja on-line - Elektroniczny System Monitoring).

Opracowane wytyczne są punktem wyjścia do systemowego umocowania usług trenera pracy osoby niepełnosprawnej w polskim prawie.

PFRON z powodzeniem realizował 2 edycje projektu „**Wsparcie osób niepełnosprawnych w swobodnym dostępie do informacji i usług zamieszczonych w Internecie**”. Jego głównym celem było zbadanie instytucji użyteczności publicznej pod względem dostępności ich stron internetowych dla osób niepełnosprawnych. Audyt ponad 450 stron internetowych pozwolił na zdiagnozowanie potrzeb osób niepełnosprawnych w zakresie dostępności korzystania ze stron internetowych instytucji publicznych. W kolejnych latach w ramach projektu wybrane instytucje otrzymały wsparcie we wdrożeniu zasad dostępności serwisów internetowych dla osób niepełnosprawnych, zgodnie z aktualnie obowiązującym prawem oraz pomoc w usunięciu realnych barier w dostępie do swoich witryn.



Na początku 2015 roku zakończył się projekt „**Ramowe wytyczne w zakresie projektowania obiektów, pomieszczeń oraz przystosowania stanowisk pracy dla osób niepełnosprawnych o specyficznych potrzebach**”, którego efektem było powstanie ekspertyz i publikacji z zakresu projektowania obiektów i miejsc pracy oraz opracowanie komputerowego narzędzia do wspomaganie projektowania stanowisk pracy. Publikacja „Projektowanie obiektów, pomieszczeń oraz przystosowanie stanowisk pracy dla osób niepełnosprawnych o specyficznych potrzebach – ramowe wytyczne” otrzymała I nagrodę w kategorii przedsięwzięć organizacyjnych i edukacyjnych 43. edycji Ogólnopolskiego Konkursu Poprawy Warunków Pracy.



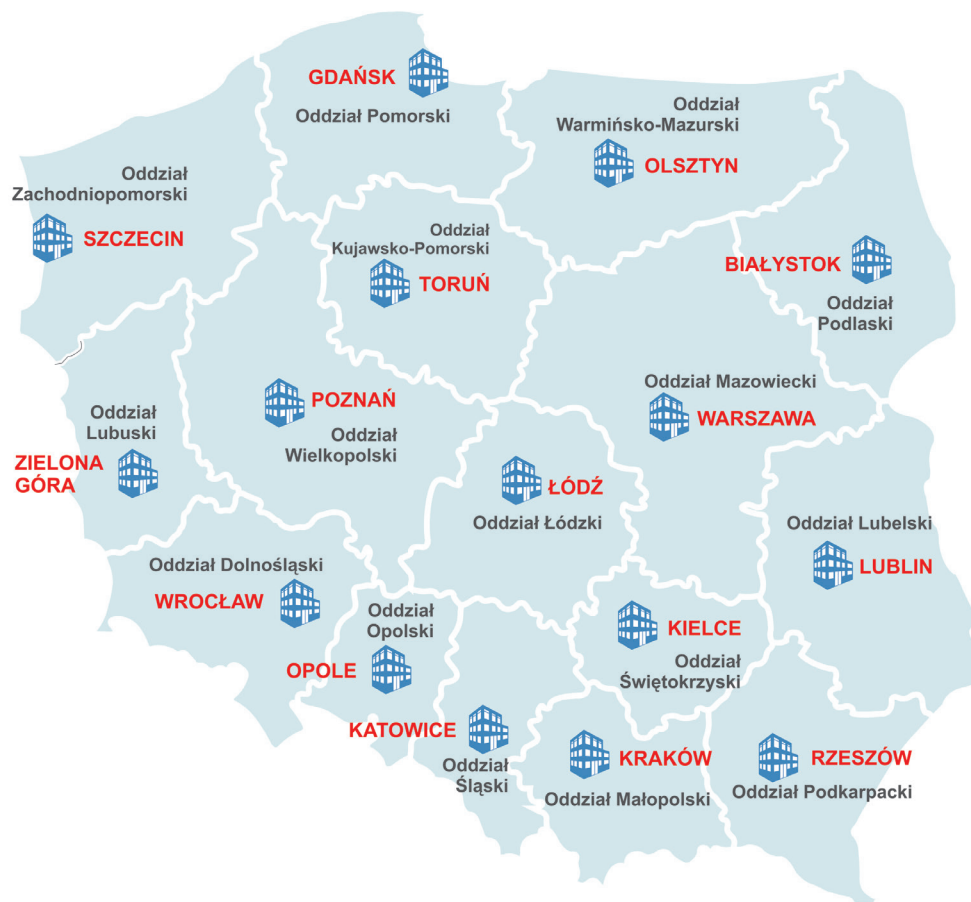
w zakresie projektowania obiektów, pomieszczeń oraz przystosowania stanowisk pracy dla osób niepełnosprawnych o specyficznych potrzebach



W informatorze wykorzystano fotografie udostępnione dzięki życzliwości: Fundacji Aktywnej Rehabilitacji, Stowarzyszenia Olimpiady Specjalne Polska, Polskiego Związku Niewidomych, Polskiego Związku Żeglarzy Niepełnosprawnych, Polskiego Związku Głuchych, Redakcji Magazynu „Nasze Sprawy”, Stowarzyszenia Sportowo-Rehabilitacyjnego „START” Poznań, Stowarzyszenia „Po Pierwsze Rodzina” oraz archiwum PFRON.



## ODDZIAŁY PFRON



### **Oddział Dolnośląski**

50-053 Wrocław, ul. Szewska 6/7

### **Oddział Kujawsko-Pomorski**

87-100 Toruń, ul. Szosa Chełmińska 30

### **Oddział Lubelski**

20-422 Lublin, ul. W. Kunickiego 59

### **Oddział Lubuski**

65-021 Zielona Góra, ul. Dąbrowskiego 25A

### **Oddział Łódzki**

90-353 Łódź, ul. Kilińskiego 169

### **Oddział Małopolski**

31-406 Kraków, ul. 29 Listopada 130

### **Oddział Mazowiecki**

02-021 Warszawa, ul. Grójecka 19/25

### **Oddział Opolski**

45-011 Opole, ul. Koraszewskiego 8-16

### **Oddział Podkarpacki**

35-310 Rzeszów, ul. Rejtana 10

### **Oddział Podlaski**

15-483 Białystok, ul. Fabryczna 2

### **Oddział Pomorski**

80-266 Gdańsk, al. Grunwaldzka 184

### **Oddział Śląski**

40-950 Katowice, Pl. Grunwaldzki 8-10/8

### **Oddział Świętokrzyski**

25-516 Kielce, Al. IX Wieków Kielc 3

### **Oddział Warmińsko-Mazurski**

10-508 Olsztyn, ul. A. Mickiewicza 21/23

### **Oddział Wielkopolski**

60-573 Poznań, ul. Lindego 4

### **Oddział Zachodniopomorski**

70-111 Szczecin, Al. Powstańców Wielkopolskich 33



Państwowy Fundusz  
Rehabilitacji Osób Niepełnosprawnych  
Al. Jana Pawła II 13, 00-828 Warszawa

telefon: 22 505 55 00

[www.pfron.org.pl](http://www.pfron.org.pl)

Znajdź nas na facebooku

